



# รายงานประจำปี ๒๕๖๒

## สำนักงานตรวจบัญชีสหกรณ์เพชรบุรี



สำนักงานตรวจบัญชีสหกรณ์ที่ ๑๐

กรมตรวจบัญชีสหกรณ์

# คำนำ

สำนักงานตรวจบัญชีสหกรณ์เพชรบุรีเป็นหน่วยงานราชการสังกัดกรมตรวจบัญชีสหกรณ์ กระทรวงเกษตรและสหกรณ์ มีหน้าที่ในการแนะนำ ตรวจสอบด้านการเงินการบัญชีของสหกรณ์และกลุ่มเกษตรกรในเขตพื้นที่รับผิดชอบรวมทั้งดำเนินการตามโครงการต่าง ๆ ที่เกี่ยวข้องตามนโยบายของรัฐบาล เพื่อเผยแพร่ข้อมูลและงานในความรับผิดชอบรวมถึงกิจกรรมต่าง ๆ ให้หน่วยงานอื่นหรือบุคคลทั่วไปที่สนใจได้รับทราบ สำนักงานตรวจบัญชีสหกรณ์เพชรบุรี จึงได้จัดทำรายงานประจำปี ๒๕๖๒ ขึ้น เพื่อสรุปและรวบรวมข้อมูลต่าง ๆ และผลการดำเนินงานของสหกรณ์และกลุ่มเกษตรกรในภาพรวม

สำนักงานตรวจบัญชีสหกรณ์เพชรบุรี หวังเป็นอย่างยิ่งว่ารายงานประจำปี ๒๕๖๒ นี้ จะเป็นประโยชน์แก่หน่วยงานที่เกี่ยวข้อง และผู้ที่สนใจนำไปใช้ประโยชน์ได้ตามสมควร

สำนักงานตรวจบัญชีสหกรณ์เพชรบุรี  
ธันวาคม ๒๕๖๒

# สารบัญ

หน้า

วิสัยทัศน์กรมตรวจบัญชีสหกรณ์ พันธกิจ ภารกิจตามกฎหมาย	๑
ยุทธศาสตร์กรมตรวจบัญชีสหกรณ์	๒
ผังโครงสร้างกรมตรวจบัญชีสหกรณ์	๓
ผังโครงสร้างสำนักงานตรวจบัญชีสหกรณ์เพชรบุรี	๔
แผนที่ตั้งสำนักงานตรวจบัญชีสหกรณ์เพชรบุรี	๕
ประวัติความเป็นมาของสำนักงานตรวจบัญชีสหกรณ์เพชรบุรี	๖
หน้าที่ความรับผิดชอบ	๗
อัตรากำลัง ๒๕๖๒	๙
งบประมาณ ๒๕๖๒	๑๐
ปริมาณงาน ๒๕๖๒	๑๒
ผลการปฏิบัติงาน	๑๓
ผลการประเมินการจัดชั้นคุณภาพ	๑๖
สภาพการดำเนินงาน	๑๗
การจัดการธุรกิจปี ๒๕๖๒	๑๘
ผลการดำเนินงานปี ๒๕๖๒	๒๕
รายนามหัวหน้าสำนักงานตรวจบัญชีสหกรณ์เพชรบุรี	๒๙
ภาพกิจกรรม	๓๐



## วิสัยทัศน์ กตส. ๒๕๖๐ - ๒๕๖๔

“ภายในปี ๒๕๖๔ สหกรณ์และเกษตรกร

มีระบบบริหารจัดการด้านการเงินการบัญชีที่มีคุณภาพ เชื่อถือได้”

“By the Year ๒๐๒๑, the Accounting and Financial Management  
Conducts of Cooperatives and Farmers will be of good quality and reliable.”

### พันธกิจ

๑. พัฒนาระบบการตรวจสอบบัญชีและระบบควบคุมคุณภาพการตรวจสอบบัญชีสหกรณ์ให้เป็นไปตามมาตรฐานสากล
๒. พัฒนามาตรฐานการบัญชีสหกรณ์และส่งเสริมความรู้การจัดทำบัญชีและการบริหารจัดการด้านการเงินการบัญชีแก่สหกรณ์และเกษตรกร
๓. เสริมสร้างเสถียรภาพทางการเงินและระบบการควบคุมภายในที่ดีแก่สหกรณ์
๔. พัฒนาเทคโนโลยีดิจิทัลและการเตือนภัยทางการเงินแก่สหกรณ์
๕. พัฒนาระบบการให้คำปรึกษาแนะนำด้านการเงินการบัญชีแก่สหกรณ์และเกษตรกร

### ภารกิจตามกฎหมาย

๑. ดำเนินการตรวจสอบบัญชีสหกรณ์และกลุ่มเกษตรกรตามกฎหมายว่าด้วยสหกรณ์ และกฎหมายอื่นที่เกี่ยวข้อง
๒. กำหนดระบบบัญชีและมาตรฐานการสอบบัญชีให้เหมาะสมกับธุรกิจของสหกรณ์และกลุ่มเกษตรกร
๓. ให้คำปรึกษาแนะนำและให้ความรู้ด้านการบริหารการเงินและการบัญชีแก่คณะกรรมการและสมาชิกของสหกรณ์ กลุ่มเกษตรกรและบุคลากรเครือข่าย
๔. ถ่ายทอดความรู้และส่งเสริมการจัดทำบัญชีให้แก่สหกรณ์ กลุ่มเกษตรกร กลุ่มอาชีพ วิสาหกิจชุมชน กลุ่มเป้าหมายตาม โครงการพระราชดำริ เกษตรกร และประชาชนทั่วไป
๕. กำกับดูแลการสอบบัญชีสหกรณ์โดยผู้สอบบัญชีภาคเอกชน
๖. จัดทำรายงานภาวะเศรษฐกิจของสหกรณ์และกลุ่มเกษตรกร เพื่อเป็นพื้นฐานในการกำหนดนโยบายและวางแผนพัฒนาสหกรณ์ และกลุ่มเกษตรกร
๗. ปฏิบัติการอื่นใดที่กฎหมายกำหนดให้เป็นอำนาจหน้าที่ของกรมตรวจบัญชีสหกรณ์ หรือตามที่กระทรวงหรือคณะรัฐมนตรีมอบหมาย

## ยุทธศาสตร์กรมตรวจบัญชีสหกรณ์

การกำหนดกลยุทธ์ตามยุทธศาสตร์กรมตรวจบัญชีสหกรณ์ ๔ ยุทธศาสตร์ เพื่อนำไปสู่การปฏิบัติ กำหนดได้เป็น ๒๕ กลยุทธ์ ดังนี้

**ยุทธศาสตร์ที่ ๑ :** คุณประโยชน์ของการปฏิบัติตามหลักธรรมาภิบาลจะต้องเป็นที่ประจักษ์อย่างชัดเจน และนำไปสู่การพัฒนาสหกรณ์ได้อย่างเป็นรูปธรรม กลยุทธ์

๑. สร้างความเชื่อมั่นและโปร่งใสให้กับสหกรณ์และกลุ่มเกษตรกร
๒. พัฒนาระบบการตรวจสอบกิจการของสหกรณ์ให้มีประสิทธิภาพ
๓. เพิ่มขีดความสามารถในการจัดทำบัญชี งบการเงิน และยกระดับชั้นคุณภาพ การควบคุมภายในของสหกรณ์และกลุ่มเกษตรกร
๔. พัฒนามาตรฐานการบัญชีสหกรณ์ให้ก้าวทันมาตรฐานการบัญชี และสามารถนำไปใช้ กับสหกรณ์ ได้อย่างเหมาะสมและบังเกิดผล
๕. ส่งเสริมให้สมาชิกสหกรณ์ตระหนักและมีส่วนร่วมในการตรวจสอบการดำเนินการ ของสหกรณ์
๖. พัฒนาวิสาหกิจชุมชนให้เข้มแข็งและพึ่งพาตนเองได้

**ยุทธศาสตร์ที่ ๒ :** สร้างผู้บริหารสหกรณ์เพื่อเป็นรากฐานของการพัฒนาสหกรณ์แห่งอนาคต กลยุทธ์

๑. สร้างจิตสำนึกในการเป็นผู้บริหารสหกรณ์ที่ดีแก่คณะกรรมการสหกรณ์
๒. พัฒนาสมรรถนะฝ่ายบริหารสหกรณ์ให้สามารถใช้ข้อมูลการเงินการบัญชี เพื่อบริหารสหกรณ์อย่างมืออาชีพ
๓. พัฒนาผู้บริหารสหกรณ์ให้มีความสามารถในการกำกับและติดตามการปฏิบัติงาน ของฝ่ายจัดการ
๔. ผลักดันให้สหกรณ์ใช้ประโยชน์จากรายงานการตรวจสอบบัญชีและรายงาน การตรวจสอบกิจการ

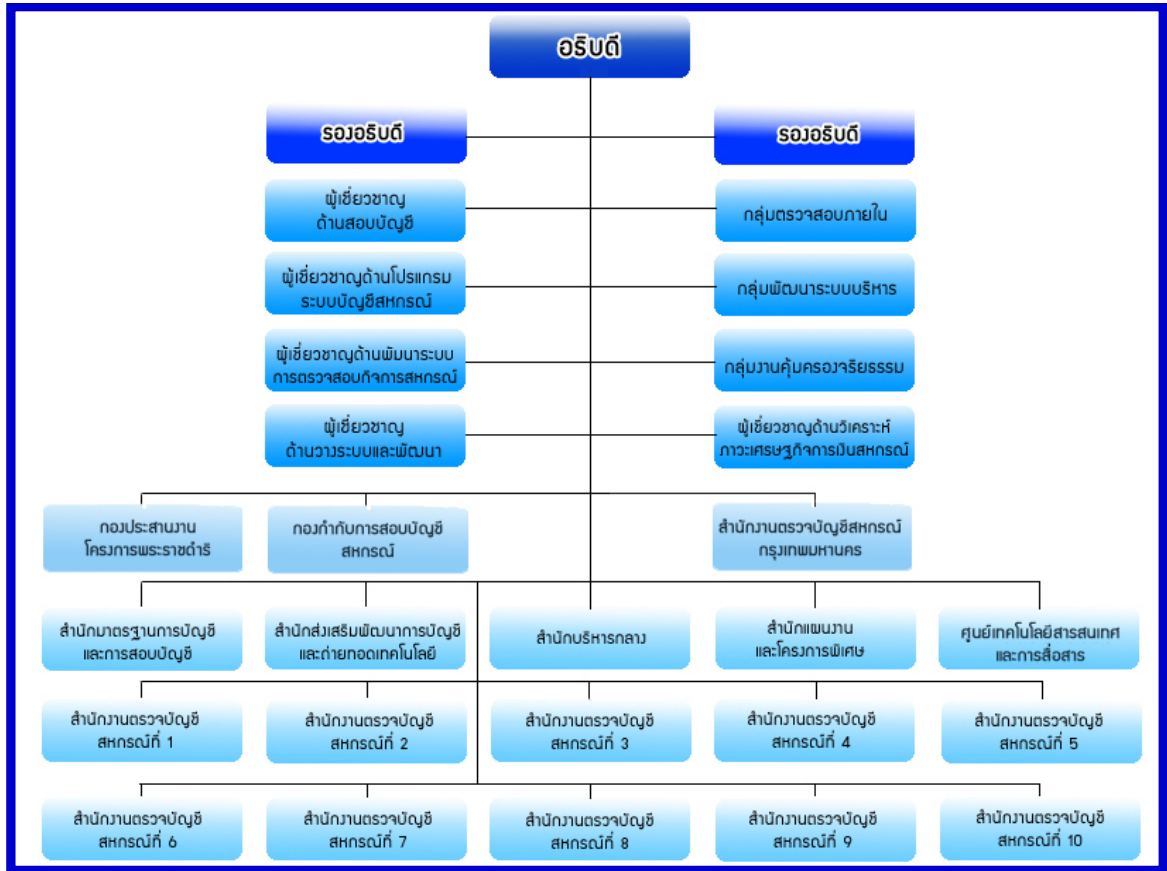
**ยุทธศาสตร์ที่ ๓ :** คุณประโยชน์ของการทำบัญชีและบริหารการเงินที่มีคุณภาพ จะต้องเป็นที่ประจักษ์ต่อเกษตรกรอย่างกว้างขวาง ชัดเจน และเข้าถึงได้ กลยุทธ์

๑. สร้างความตระหนักรู้ประโยชน์การจัดทำบัญชีแก่เกษตรกร
๒. นำคุณค่าการจัดทำบัญชีสู่เกษตรกรอย่างยั่งยืน
๓. สร้างเกษตรกรรุ่นใหม่ที่ทำบัญชีได้ใช้บัญชีเป็น
๔. ส่งเสริมการพัฒนาเครือข่ายด้านบัญชี
๕. ส่งเสริมการจัดทำบัญชีแก่กลุ่มเป้าหมายตามโครงการอันเนื่องมาจากพระราชดำริ

**ยุทธศาสตร์ที่ ๔ :** มีระบบบริหารจัดการองค์กรที่มีประสิทธิภาพในการรองรับภารกิจที่ เร่งด่วน ทำหาย และเพิ่มขึ้นอย่างต่อเนื่อง และสามารถสร้างความเป็น AUDITOR ให้ มีความชัดเจน และเป็นจริง กลยุทธ์

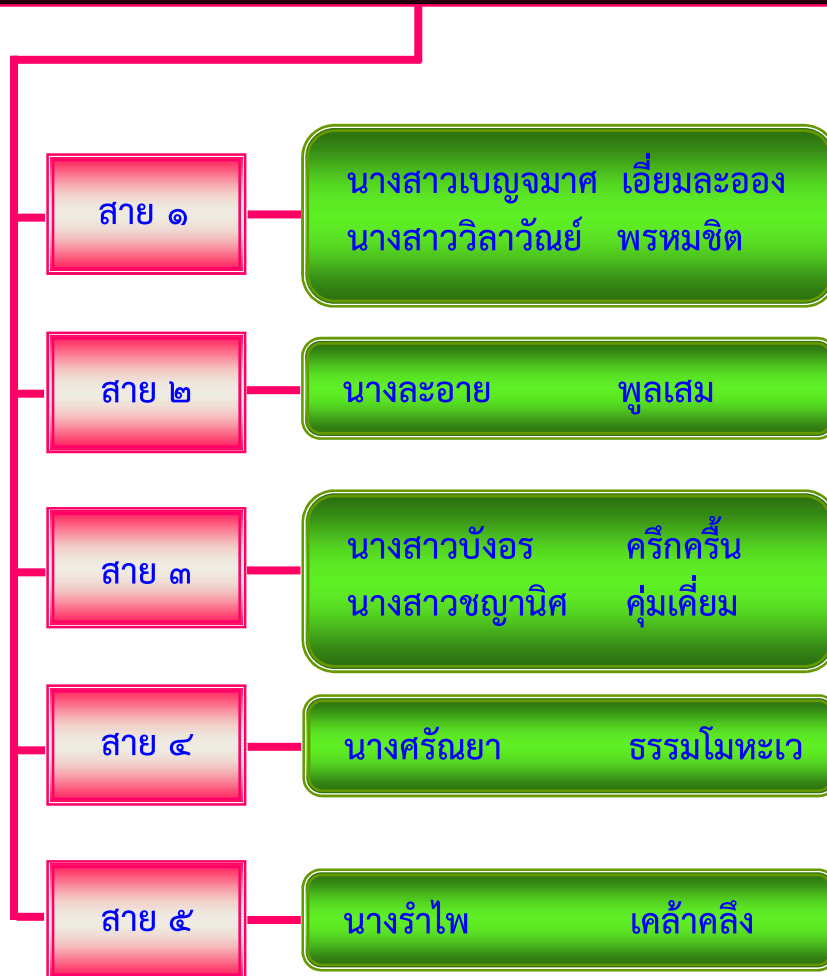
๑. ผลักดันให้มีการปรับปรุงโครงสร้างและระบบการบริหารจัดการองค์กรที่เหมาะสม กับสถานการณ์
๒. ปรับระบบบริหารทรัพยากรบุคคลและผลักดันให้นำไปสู่การปฏิบัติ
๓. ปรับระบบการตรวจสอบบัญชีสหกรณ์
๔. ปรับระบบการพัฒนาศักยภาพบุคลากรสู่การปฏิบัติงานอย่างมืออาชีพ
๕. สร้างต้นแบบ Smart Cooperative Auditing Office
๖. จัดตั้งหน่วยบริการรูปแบบพิเศษ (Service Delivery Unit : SDU) รองรับการจัดจ้าง ผู้สอบบัญชีภาคเอกชน
๗. พัฒนาเทคโนโลยีสารสนเทศและการสื่อสาร
๘. ส่งเสริมและสนับสนุนการวิจัยและพัฒนา
๙. บูรณาการกำกับดูแลการป้องกันปราบปรามการฟอกเงินและการต่อต้าน การสนับสนุนทางการเงินแก่การก่อการร้าย
๑๐. สร้างภาคีเครือข่ายความร่วมมือทางวิชาการกับองค์กรด้านสหกรณ์ทั้งในประเทศ และต่างประเทศ

# ผังโครงสร้างกรมตรวจบัญชีสหกรณ์

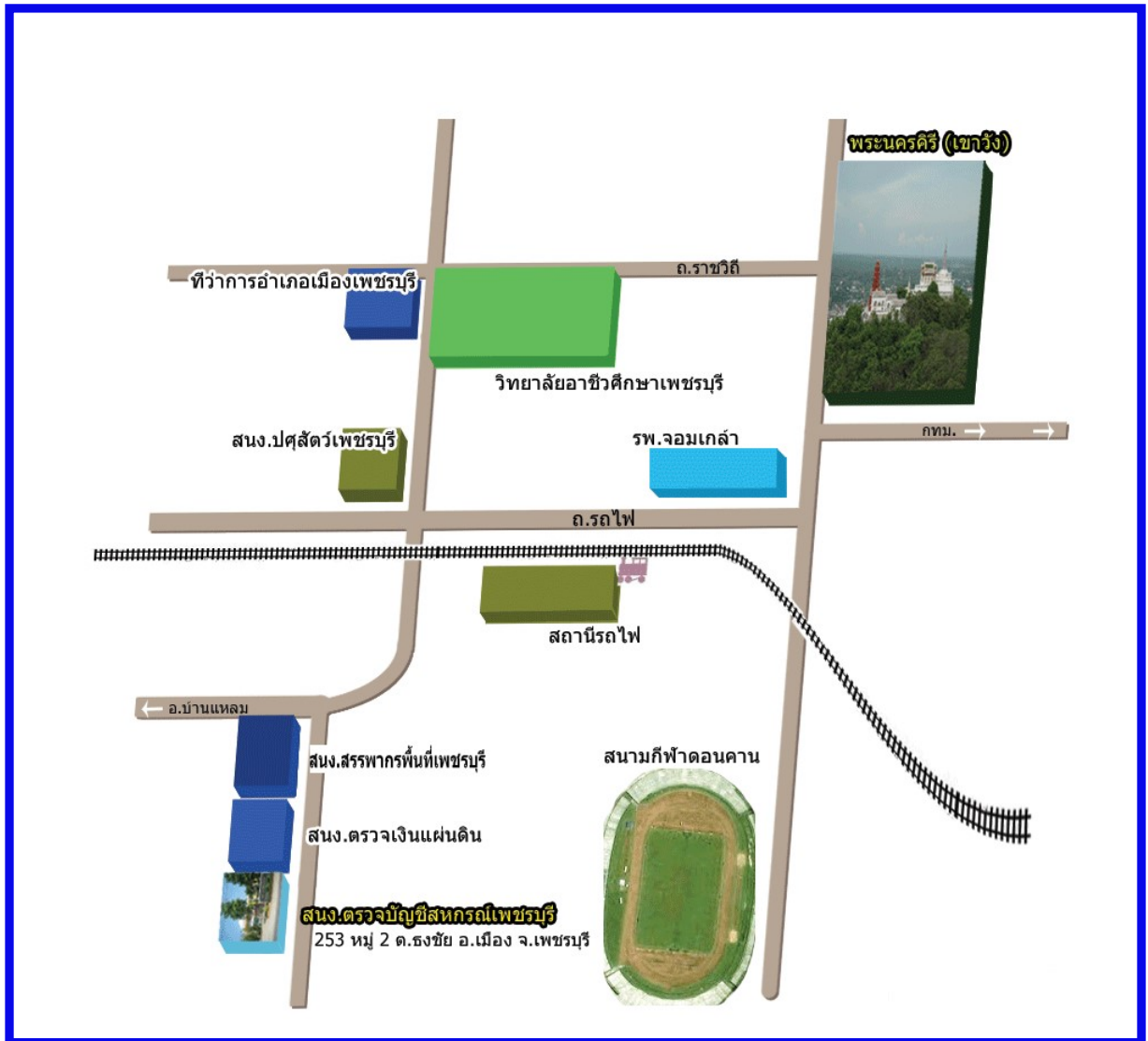


# ผังโครงสร้าง สำนักงานตรวจบัญชีสหกรณ์เพชรบุรี

## นางสาวเพ็ญสุดา คุ่มฉายา หัวหน้าสำนักงานตรวจบัญชีสหกรณ์เพชรบุรี



# แผนที่ตั้ง สำนักงานตรวจบัญชีสหกรณ์เพชรบุรี





## ประวัติความเป็นมา สำนักงานตรวจบัญชีสหกรณ์เพชรบุรี

ในปี ๒๕๒๔ กรมตรวจบัญชีสหกรณ์เริ่มกระจายงานสอบบัญชีจากส่วนกลางไปสู่ส่วนภูมิภาค โดยได้จัดตั้ง สำนักงานตรวจบัญชีสหกรณ์ในจังหวัดต่าง ๆ ภายใต้โครงการปรับปรุงการบริหารการเงิน การบัญชี สถาบันเกษตรกร สำนักงานตรวจบัญชีสหกรณ์เพชรบุรี ได้จัดตั้งขึ้นเมื่อวันที่ ๑ กรกฎาคม ๒๕๒๖ ณ บริเวณศูนย์สาธิตสหกรณ์โครงการหุบกะพง อำเภอชะอำ จังหวัดเพชรบุรี ต่อมาในปี ๒๕๓๒ สำนักงาน ฯ ได้ขออนุญาต ขยายที่ทำการเพิ่มขึ้นอีกแห่งหนึ่ง โดยได้เช่าอาคารเลขที่ ๑๕๒/๕ ถนนเพชรเกษม ตำบลธงชัย อำเภอเมือง จังหวัดเพชรบุรี และในปี ๒๕๓๕ ได้รับการจัดสรร งบประมาณ ให้ก่อตั้งอาคารสำนักงานตรวจบัญชีสหกรณ์ภูมิภาคที่ ๔ (เดิมเป็นศูนย์ตรวจบัญชีสหกรณ์ ที่ ๔) ซึ่งตั้งอยู่เลขที่ ๒๕๓ หมู่ที่ ๒ ตำบลธงชัย อำเภอเมือง จังหวัดเพชรบุรี สำนักงานตรวจบัญชี สหกรณ์เพชรบุรีจึงได้ย้ายที่ทำการมารวมกับสำนักงานตรวจบัญชีสหกรณ์ภูมิภาคที่ ๔ โดยยกอาคาร ที่ทำการสำนักงานในบริเวณศูนย์สาธิต โครงการหุบกะพง ให้กับกรมส่งเสริมสหกรณ์

โทรศัพท์	๐๓๒ - ๔๒๘ - ๐๘๑
โทรสาร	๐๓๒ - ๔๒๘ - ๐๘๑
E-Mail	cadpb@cad.go.th

# หน้าที่ความรับผิดชอบ

สำนักงานตรวจบัญชีสหกรณ์เพชรบุรี มีหน้าที่และความรับผิดชอบ ดังนี้

## ๑. วางรูปแบบบัญชี สอนแนะนำการจัดทำบัญชีและงบการเงิน

๑.๑ วางรูปแบบบัญชีให้สหกรณ์และกลุ่มเกษตรกรที่จัดตั้งใหม่และมีกิจกรรมที่เกิดขึ้นใหม่เพื่อถือใช้ระบบบัญชีและจัดทำบัญชีให้ถูกต้องตามระเบียบและคำแนะนำของทางราชการ

๑.๒ สอนแนะนำการจัดทำบัญชีและงบการเงินเพื่อให้สหกรณ์และกลุ่มเกษตรกรสามารถจัดงบการเงินได้

## ๒. งานสอบบัญชีสหกรณ์และกลุ่มเกษตรกร

๒.๑ การควบคุมการสอบบัญชีสถาบันเกษตรกรและสหกรณ์ ให้เป็นไปตามมาตรฐานการสอบบัญชีที่รับรองทั่วไป ถูกต้องตามกฎหมาย ระเบียบของนายทะเบียนสหกรณ์ และคำแนะนำของกรมตรวจบัญชีสหกรณ์

๒.๒ ดำเนินการสอบบัญชีสถาบันเกษตรกรและสหกรณ์ ได้สำเร็จรุ่มตามกฎหมาย และเป็นไปตามความมุ่งหมายของทางราชการ และนโยบายของกรมตรวจบัญชีสหกรณ์

## ๓. สอบบัญชีสหกรณ์ / กลุ่มเกษตรกร

๓.๑ สอบบัญชีระหว่างปี เพื่อทดสอบระบบการควบคุมภายใน และตรวจสอบความถูกต้องของการบันทึกรายการบัญชี ที่ยังไม่ถึงวันสิ้นปีทางบัญชีของสหกรณ์

๓.๒ สอบบัญชีประจำปี เพื่อแสดงความเห็นต่องบการเงินของสหกรณ์และ กลุ่มเกษตรกรพร้อมทั้งเสนอผลการวิเคราะห์งบการเงิน และให้ข้อสังเกต เกี่ยวกับการดำเนินงาน และฐานะการเงินให้สมาชิกสหกรณ์ / กลุ่มเกษตรกรหน่วยงานราชการผู้สนใจทราบ

## ๔. ปฏิบัติงานโครงการพิเศษและติดตามการใช้จ่ายเงินช่วยเหลือเกษตรกรของรัฐบาล

เพื่อเพิ่มประสิทธิภาพการดำเนินงานตามโครงการของรัฐบาล ติดตามผลการดำเนินงานในแต่ละโครงการที่สถาบันเกษตรกรรับเงินสนับสนุนจากกองทุนรัฐบาลให้เป็นไปตามเป้าหมาย เพื่อวิเคราะห์และสรุปผลการดำเนินงานตามโครงการรัฐบาล

## ๕. การให้การศึกษาอบรม

เพื่อเพิ่มประสิทธิภาพการดำเนินงานตามนโยบายของรัฐบาล ตลอดจนติดตามผลการดำเนินงาน

๕.๑ การให้ความรู้แก่เกษตรกรอาสาด้านบัญชี โดยจัดให้มีการอบรมสอนแนะและสอนเสริม เพื่อสร้างครูบัญชีอาสาให้เป็นแม่แบบในการถ่ายทอดความรู้และติดตามสอนแนะให้กับเกษตรกรและประชาชนในพื้นที่

๕.๒ การให้ความรู้ทางด้านบัญชีแก่เกษตรกรและประชาชนในโครงการตามพระราชดำริ

๕.๓ ให้ความร่วมมือและประสานงานกับสำนักงานตรวจบัญชีสหกรณ์ภูมิภาค เพื่อจัดให้มีการศึกษาอบรมเกี่ยวกับการบริหารการเงินและการบัญชีแก่พนักงานและกรรมการของสหกรณ์และกลุ่มเกษตรกร

๕.๔ ให้ความร่วมมือกับส่วนราชการหรือหน่วยงานอื่นโดยเป็นวิทยากรให้การศึกษาอบรมแก่สหกรณ์และกลุ่มเกษตรกรทั่วไป

๕.๕ ให้ความรู้กับพนักงานและกรรมการของสถาบันเกษตรกรที่มีความพร้อมด้านบุคลากรและอุปกรณ์คอมพิวเตอร์เพื่อพัฒนาพนักงานในการใช้โปรแกรมระบบงานสหกรณ์และให้คณะกรรมการมีความรู้ความเข้าใจในการใช้ข้อมูลจากโปรแกรมระบบงานสหกรณ์เพื่อการบริหารงานสหกรณ์ ให้มีประสิทธิภาพยิ่งขึ้น

## ๖. งานวิชาการ

๖.๑ ให้คำปรึกษาเกี่ยวกับการบัญชีและการจัดระบบการควบคุมภายในการบริหารงาน

๖.๒ ศึกษาและวิเคราะห์ประสิทธิภาพการจัดการและการควบคุมภายในของสหกรณ์หรือกลุ่มเกษตรกร เพื่อประโยชน์ในด้านการศึกษาอบรมและการแก้ไขปรับปรุงการบริหารงาน จัดให้มีข้อมูลสถิติทางการเงินและข้อมูลอื่นเพื่อการบริหารงานของสหกรณ์และกลุ่มเกษตรกร เพื่อประกอบการพิจารณาของส่วนราชการหรือหน่วยงานที่เกี่ยวข้อง

๖.๓ ศึกษากรณีพิเศษเฉพาะอย่างที่เป็นประโยชน์ต่อผู้บริหารสหกรณ์หรือกลุ่มเกษตรกรและผู้ที่เกี่ยวข้อง

๖.๔ ศึกษาธุรกิจของสหกรณ์หรือกลุ่มเกษตรกรที่เปลี่ยนแปลงไปเพื่อแก้ไขปรับปรุงระบบบัญชีให้เหมาะสม

## อัตรากำลัง ๒๕๖๒

บุคลากร	จำนวน
ข้าราชการ	
นักวิชาการตรวจสอบบัญชีชำนาญการพิเศษ	๑
นักวิชาการตรวจสอบบัญชีชำนาญการ	๔
เจ้าพนักงานตรวจสอบบัญชีชำนาญงาน	๑
นักวิชาการตรวจสอบบัญชีปฏิบัติการ	๒
รวม	๘
ลูกจ้างประจำ	
พนักงานขับรถยนต์	๓
รวม	๓
พนักงานราชการ	
นักวิชาการตรวจสอบบัญชี	๑๐
เจ้าหน้าที่ระบบงานคอมพิวเตอร์	๑
นักจัดการงานทั่วไป	๑
รวม	๑๒
จ้างเหมา	
เจ้าหน้าที่บันทึกข้อมูล	๑
เจ้าหน้าที่ธุรการ	๒
เจ้าหน้าที่ทำความสะอาด	๑
เจ้าหน้าที่ปฏิบัติงานโครงการศูนย์เรียนรู้การเพิ่มประสิทธิภาพการผลิตสินค้าเกษตร	๑
เจ้าหน้าที่ปฏิบัติงานโครงการพัฒนาวิสาหกิจชุมชน	๑
รปภ.	๒
พนักงานขับรถยนต์	๒
คนสวน	๑
รวม	๑๑
รวมทั้งหมด	๓๔

## งบประมาณ ๒๕๖๒

ในปีงบประมาณ ๒๕๖๒ ตั้งแต่วันที่ ๑ ตุลาคม ๒๕๖๑ ถึงวันที่ ๓๐ กันยายน ๒๕๖๒  
สำนักงานตรวจบัญชีสหกรณ์เพชรบุรี ได้รับจัดสรรงบประมาณ และงบประมาณที่เข้าไป ดังนี้

ประเภท	ได้รับ	ใช้ไป	คงเหลือ
<b>๑. แผนงานบุคลากรภาครัฐ</b>			
- งบบุคลากร	๓,๓๒๓,๘๙๖.๖๘	๓,๓๒๓,๘๙๖.๖๘	
- งบดำเนินงาน – ประกันสังคม	๑๑๑,๓๗๒.๑๓	๑๑๑,๓๗๒.๑๓	
<b>รวมแผนที่ ๑</b>	<b>๓,๔๓๕,๒๖๘.๘๑</b>	<b>๓,๔๓๕,๒๖๘.๘๑</b>	
<b>๒. แผนงานพื้นฐานด้านแก้ไขปัญหาความยากจนฯ</b>			
ผลผลิต : สหกรณ์และสถาบันเกษตรกรได้รับการพัฒนาฯ			
๒.๑ ตรวจสอบบัญชีประจำปีสหกรณ์และกลุ่มเกษตรกร			
- ค่าตอบแทนล่วงเวลา	๑๐,๐๐๐.๐๐	๕๘,๑๐๐.๐๐	๔๘,๑๐๐.๐๐
- ค่าใช้สอยฯ	๕๘๖,๕๔๐.๐๐	๕๒๕,๘๓๙.๗๗	๖๐,๗๐๐.๒๓
- ค่าจ้างเหมาฯ	๑,๐๖๕,๖๐๐.๐๐	๑,๑๐๖,๗๗๒.๘๕	๔๑,๑๗๒.๘๕
- ค่าวัสดุ	๒๗๑,๒๐๐.๐๐	๒๒๔,๒๓๗.๗๐	๔๖,๙๖๒.๓๐
	๒๗๑,๒๐๐.๐๐	๑,๙๑๔,๙๕๐.๗๐	๑๘,๓๘๙.๖๘
- ค่าสาธารณูปโภค	๑๙๒,๑๘๔.๔๕	๒๑๐,๕๗๔.๑๓	๑๘,๓๘๙.๖๘
	๒,๑๒๕,๕๒๔.๔๕	๒,๑๒๕,๕๒๔.๔๕	๐.๐๐
๒.๒ พัฒนาศักยภาพการบัญชีแก่สมาชิกสหกรณ์ฯ	๑๑,๗๐๐.๐๐	๑๑,๗๐๐.๐๐	
๒.๓ ฝึกอบรมเศรษฐกิจพื้นฐานแก่สมาชิกสหกรณ์	๒๐,๐๐๐.๐๐	๒๐,๐๐๐.๐๐	
๒.๔ ตรวจสอบความถูกต้องในการทำธุรกรรมฯระหว่างสหกรณ์/ สมาชิก			
- ค่าใช้จ่ายดำเนินโครงการ	๑๐,๐๐๐.๐๐	๙,๒๕๐.๐๐	๗๕๐.๐๐
- ค่าตอบแทนใช้สอยฯ	๒,๐๐๐.๐๐	๒,๗๕๐.๐๐	๗๕๐.๐๐
	๑๒,๐๐๐.๐๐	๑๒,๐๐๐.๐๐	
๒.๕.๑ กิจกรรมสอนแนะนำการจัดทำบัญชีต้นทุนอาชีพ			
- ค่าใช้จ่ายดำเนินโครงการ	๑๐,๐๐๐.๐๐	๙,๒๕๐.๐๐	๒๘,๕๑๐.๐๐
- ค่าตอบแทนใช้สอยฯ	๒,๐๐๐.๐๐	๒,๗๕๐.๐๐	๒๘,๕๑๐.๐๐
	๑๒,๐๐๐.๐๐	๑๒,๐๐๐.๐๐	
๒.๕.๒ กิจกรรมสอนแนะนำการจัดทำบัญชีต้นทุนอาชีพ			
- ค่าใช้จ่ายดำเนินโครงการ	๑๐๑,๔๔๐.๐๐	๗๒,๙๓๐.๐๐	
- ค่าตอบแทนใช้สอยฯ (เบี้ยเลี้ยง/น้ำมัน)	๗๒,๐๐๐.๐๐	๑๐๐,๕๑๐.๐๐	
	๑๗๓,๔๔๐.๐๐	๑๗๓,๔๔๐.๐๐	
๒.๕.๒ กิจกรรม ฝึกอบรมการใช้ข้อมูลทางบัญชีในการประกอบ อาชีพ	๔๒,๑๖๐.๐๐	๔๒,๑๖๐.๐๐	
๒.๕.๓ กิจกรรม ฝึกอบรมเพิ่มศักยภาพในการประกอบอาชีพแก่ เกษตรกรยั่งยืน	๒๗,๒๐๐.๐๐	๒๗,๒๐๐.๐๐	

ประเภท	ได้รับ	ใช้ไป	คงเหลือ
<b>รวมแผนที่ ๒</b>			
<b>๓. แผนยุทธศาสตร์ส่งเสริมการค้าเงินงานตามแนวทางหลักปรัชญาเศรษฐกิจพอเพียง</b>			
๓.๑ โครงการพัฒนาเด็กและเยาวชน	๑๙,๒๐๐.๐๐	๑๙,๒๐๐.๐๐	
๓.๒ โครงการศูนย์ศึกษา ฯ	๔๓,๕๒๐.๐๐	๔๓,๕๒๐.๐๐	
๓.๓ โครงการคลินิกเกษตร	๒๑,๖๐๐.๐๐	๒๑,๖๐๐.๐๐	
๓.๔ โครงการทำบุญส่งเสริมการออม	๒๘,๗๓๐.๐๐	๒๘,๗๓๐.๐๐	
<b>รวมแผนที่ ๓</b>	<b>๑๑๓,๐๕๐.๐๐</b>	<b>๑๑๓,๐๕๐.๐๐</b>	
<b>๔. แผนบูรณาการพัฒนาศักยภาพการผลิตภาคเกษตร</b>			
๔.๑ โครงการระบบส่งเสริมการเกษตรแบบแปลงใหญ่(แปลงใหญ่)			
- ค่าใช้จ่ายดำเนินโครงการ	๖๐๖,๖๑๐.๐๐	๕๘๔,๔๗๗.๐๐	๒๒,๑๓๓.๐๐
- ค่าตอบแทนใช้สอยฯ(เบี้ยเลี้ยง/วัสดุสนง./วัสดุยานพาหนะ)	๑๗๒,๓๒๐.๐๐	๑๙๔,๔๕๓.๐๐	๒๒,๑๓๓.๐๐
	๗๗๘,๙๓๐.๐๐	๗๗๘,๙๓๐.๐๐	
๔.๒โครงการศูนย์เรียนรู้การเพิ่มประสิทธิภาพฯ (ครูศพก.)			
- ค่าใช้จ่ายดำเนินโครงการ	๔๔,๘๐๐.๐๐	๔๔,๘๐๐.๐๐	
- ค่าจ้างเหมาบริการ	๑๓๐,๙๕๐.๐๐	๑๐๓,๔๘๕.๐๐	๒๗,๔๖๕.๐๐
- ค่าตอบแทนใช้สอยฯ (เบี้ยเลี้ยง/น้ำมัน)	๔๖,๑๕๐.๐๐	๔๖,๖๑๕.๐๐	๒๗,๔๖๕.๐๐
	๑๙๑,๙๐๐.๐๐	๑๙๔,๘๐๐.๐๐	
๔.๓ โครงการส่งเสริมเกษตรกรทฤษฎีใหม่ (ทฤษฎีใหม่)			
- ค่าใช้จ่ายดำเนินโครงการ	๒๒,๓๓๙.๗๙	๓๔,๖๙๓.๕๒	๑๒,๓๕๓.๗๓
- ค่าตอบแทนใช้สอยฯ (เบี้ยเลี้ยง/น้ำมัน/ซ่อมแซมยานพาหนะ)	๑๑๕,๘๔๐.๐๐	๑๐๓,๔๘๖.๒๗	๑๒,๓๕๓.๗๓
	๑๓๘,๑๗๙.๗๙	๑๓๘,๑๗๙.๗๙	
<b>รวมแผนที่ ๔</b>	<b>๑,๑๑๒,๐๐๙.๗๙</b>	<b>๑,๑๑๒,๐๐๙.๗๙</b>	
<b>๕. แผน</b>			
๕.๑ โครงการพัฒนาวิสาหกิจชุมชน			
- ค่าใช้จ่ายดำเนินโครงการ	๘,๔๐๐.๐๐	๘,๔๐๐.๐๐	
- ค่าจ้างเหมาฯ	๑๐๓,๙๕๐.๐๐	๑๐๓,๙๕๐.๐๐	
<b>รวมแผนที่ ๕</b>	<b>๑๑๒,๓๕๐.๐๐</b>	<b>๑๑๒,๓๕๐.๐๐</b>	
<b>รวมทั้งสิ้น</b>	<b>๗,๑๘๔,๗๐๓.๐๕</b>	<b>๗,๑๘๔,๗๐๓.๐๕</b>	<b>๐.๐๐</b>

## ปริมาณงาน ๒๕๖๒

ในปีงบประมาณ ๒๕๖๒ สำนักงานตรวจบัญชีสหกรณ์เพชรบุรี มีจำนวนสหกรณ์และกลุ่มเกษตรกร ที่อยู่ในความรับผิดชอบ ดังนี้

ประเภท	จำนวนตามทะเบียน	จำนวนที่ต้องตรวจ	จำนวนที่ไม่ต้องตรวจ					รวมจำนวนที่ไม่ต้องตรวจ
			เลิก	ชำระบัญชี	พิทักษ์ทรัพย์	ล้มละลาย	จ้างผู้สอบบัญชีภาคเอกชน	
<b>สหกรณ์ภาคเกษตร</b>								
- สหกรณ์การเกษตร	๒๕	๒๓	-	๒	-	-	-	๒
- สหกรณ์ประมง	๒	๒	-	-	-	-	-	-
- สหกรณ์นิคม	๒	๒	-	-	-	-	-	-
<b>สหกรณ์นอกภาคเกษตร</b>								
- ร้านค้า	๑	๑	-	-	-	-	-	-
- บริการ	๗	๗	-	-	-	-	-	-
- ออมทรัพย์	๘	๑	-	-	-	-	๗	๗
- เครดิตยูเนียน	๔๗	๒๕	-	-	-	-	๒๒	๒๒
<b>รวมสหกรณ์</b>	<b>๙๒</b>	<b>๖๑</b>	<b>-</b>	<b>๒</b>	<b>-</b>	<b>-</b>	<b>๒๙</b>	<b>๓๑</b>
<b>กลุ่มเกษตรกร</b>	<b>๖๑</b>	<b>๕๗</b>	<b>-</b>	<b>๔</b>	<b>-</b>	<b>-</b>	<b>-</b>	<b>๔</b>
<b>รวมทั้งสิ้น</b>	<b>๑๕๓</b>	<b>๑๑๘</b>	<b>-</b>	<b>๖</b>	<b>-</b>	<b>-</b>	<b>๒๙</b>	<b>๓๕</b>

## ผลการปฏิบัติงาน

แผนงาน/โครงการ	หน่วย นับ	ทั้งปี	สะสม	ผลงาน
<b>๑. การสอบบัญชีสหกรณ์และกลุ่มเกษตรกร</b> - กลุ่มพร้อมรับการตรวจสอบ (PA๑/RA๒) - ตรวจแนะนำ - ระหว่างปี - ประจำปี (แผนงานปี ๒๕๖๒) - กลุ่มไม่พร้อมรับการตรวจสอบ (PA๒/RA๒) - การวางระบบบัญชีและการควบคุมภายในแล้วเสร็จ - การเข้าตรวจแนะนำการบัญชี	แห่ง แห่ง แห่ง แห่ง แห่ง	๓๖ ๖๑ ๑๑๑ ๙ ๙	๓๖ ๖๑ ๑๑๑ ๙ ๙	๓๕ ๖๑ ๑๐๓ ๘ ๘
<b>๒. พัฒนาศักยภาพการบริหารจัดการด้านการเงินและบัญชีแก่สหกรณ์และกลุ่มเกษตรกร</b> ๑) โครงการเพิ่มศักยภาพการจัดทางการเงินแก่สหกรณ์และกลุ่มเกษตรกร (PC๑/RC๑) - จำนวนสหกรณ์/กลุ่มเกษตรกรที่ได้รับการอบรม (ครั้งที่ ๒/๓) ๒) โครงการสร้างความเข้มแข็งการจัดทำบัญชีและงบการเงินแก่สหกรณ์ (PC๒/RC๒) - กำกับแนะนำ (ครั้งที่ ๒/๓) ๓) โครงการเสริมสร้างความรู้พื้นฐานด้านการเงินการบัญชีแก่สหกรณ์ (PC๒/RC๓) - ติดตามประเมินผล (ก.ค.) ๔) โครงการพัฒนานักบริหารสหกรณ์ให้ใช้ข้อมูลทางการเงินการบัญชีอย่างมืออาชีพ (PC๔/RC๔) - ติดตามประเมินผล (ก.ค.) ๕) โครงการเพิ่มประสิทธิภาพการกำกับดูแลฝ่ายจัดการ (PC๕/RC๕) - ติดตามประเมินผล (ก.ค.) ๖) โครงการใช้เทคโนโลยีเพื่อบริหารจัดการสหกรณ์ (PC๖/RC๖) - ติดตามประเมินผล (ก.ค.)	แห่ง แห่ง แห่ง แห่ง แห่ง แห่ง	๔ ๒ ๑ ๕ ๑ ๑๒	๔ ๒ ๑ ๕ ๑ ๑๒	๔ ๒ ๑ ๕ ๑ ๑๒
<b>๓. โครงการอบรมเศรษฐกิจการเงินขั้นพื้นฐานแก่สมาชิกสหกรณ์ (PC๗/RC๗)</b> - จำนวนสหกรณ์ที่ได้รับการอบรม - จำนวนสมาชิกที่ได้รับการอบรม	แห่ง ราย	๑ ๕๐	๑ ๕๐	๑ ๕๐
<b>๔. โครงการพัฒนาผู้ประกอบการวิสาหกิจชุมชน (PC๗/RC๗)</b> - ๑) วิสาหกิจชุมชนใหม่ - จำนวนวิสาหกิจที่ได้รับการประเมินความพร้อม - จำนวนวิสาหกิจที่ได้รับการวางรูปแบบบัญชีและการควบคุมภายใน - จำนวนวิสาหกิจที่ได้รับการสอนแนะ ๒) วิสาหกิจชุมชนกลุ่มติดตามต่อเนื่อง - จำนวนวิสาหกิจที่ได้รับการประเมินความพร้อม - จำนวนวิสาหกิจที่ได้รับการวางรูปแบบบัญชีและการควบคุมภายใน - จำนวนวิสาหกิจที่ได้รับการสอนแนะ	แห่ง แห่ง แห่ง แห่ง แห่ง แห่ง	๒ ๒ ๒ ๕ ๕ ๕	๒ ๒ ๒ ๕ ๕ ๕	๒ ๒ ๒ ๕ ๕ ๕
<b>๕. โครงการสร้างความเชื่อมั่นต่อการทำธุรกรรมทางการเงินของสมาชิกสหกรณ์(มิ.ย.,ส.ค.)(P_DEPT)</b> - ๑) จำนวนสหกรณ์ที่ดำเนินการยืนยันยอด ๒) จำนวนสมาชิกที่ดำเนินการยืนยันยอด (มิ.ย. ๑๕๐ คน, ส.ค. ๕๐ คน) ๓) สรุปผลการยืนยันยอด - ทักท้วง - ไม่ทักท้วง	แห่ง ราย ราย ราย	๔ ๒๐๐ - - -	๓ ๒๐๐ - - -	๓ ๒๐๐ - - -



แผนงาน/โครงการ	หน่วย นับ	ทั้งปี	สะสม	ผลงาน
<b>๖. พัฒนาศักยภาพด้านการบัญชีแก่สมาชิกสหกรณ์และประชาชนกลุ่มเป้าหมาย</b>				
๑) โครงการส่งเสริมจัดทำบัญชีต้นทุนอาชีพแก่เกษตรกร (PD๑/RD๑)				
- จำนวนครูบัญชีที่ได้รับการอบรม/ซักซ้อม	ราย	๓๒	๓๒	๓๒
- จำนวนเกษตรกรที่ได้รับการอบรมการจัดทำบัญชีต้นทุนอาชีพ	ราย	๙๕๐	๙๕๐	๙๕๐
- จำนวนเกษตรกรที่ได้รับการกำกับแนะนำการจัดทำบัญชีต้นทุนอาชีพ	ราย	๒๓๘	๒๓๘	๒๓๘
- จำนวนเกษตรกรที่ติดตามการจัดทำบัญชี	ราย	๒๓๘	๒๓๘	๒๓๘
๒) โครงการพัฒนาเกษตรกรที่ทำบัญชีได้ใช้บัญชีเป็น (PD๒/RD๒)				
- จำนวนเกษตรกรที่ได้รับการอบรมการใช้ข้อมูลทางบัญชี ฯ	ราย	๓๑๐	๓๑๐	๓๑๐
- จำนวนเกษตรกรที่กำกับแนะนำการใช้ข้อมูลทางบัญชี ฯ	ราย	๒๑๗	๒๑๗	๒๑๗
- จำนวนเกษตรกรที่ติดตามการใช้ข้อมูลทางบัญชีในการประกอบอาชีพ	ราย	๒๑๗	๒๑๗	๒๑๗
๓) โครงการพัฒนาเกษตรกรที่ใช้ข้อมูลทางบัญชีอย่างยั่งยืน (PD๓/RD๓)				
- จำนวนเกษตรกรที่ได้รับการอบรมการเพิ่มศักยภาพ ฯ	ราย	๒๐๐	๒๐๐	๒๐๐
- จำนวนเกษตรกรที่ได้รับการกำกับแนะนำการเพิ่มศักยภาพ ฯ (พ.ค.)	ราย	๑๔๐	๑๔๐	๔๐
- จำนวนเกษตรกรที่ติดตามการเพิ่มศักยภาพและเก็บข้อมูล (ก.ค.)	ราย	๑๔๐	๑๔๐	๑๔๐
<b>๗. โครงการระบบส่งเสริมการเกษตรแบบแปลงใหญ่ (PD๔/RD๔)</b>				
- จำนวนครูบัญชีที่ได้รับการอบรม/ซักซ้อม	ราย	๗๔	๗๔	๗๔
- จำนวนเกษตรกรที่ได้รับการอบรมการจัดทำบัญชีต้นทุนอาชีพ	ราย	๒๑๙๗	๒๑๙๗	๒๑๙๗
- กำกับการจัดทำบัญชี	ราย	๑๕๓๘	๑๕๓๘	๑๕๓๘
- ติดตามการจัดทำบัญชี	ราย	๑๕๓๘	๑๕๓๘	๑๕๓๘
<b>๘. โครงการศูนย์เรียนรู้การเพิ่มประสิทธิภาพการผลิตสินค้าเกษตร (PD๕/RD๕)</b>				
- การพัฒนาฐานเรียนรู้ด้านบัญชีประจำศูนย์แล้วเสร็จ	ศูนย์	๘	๘	๘
- การพัฒนาศักยภาพครูบัญชีประจำศูนย์	ศูนย์	๘	๘	๘
<b>๙. โครงการพัฒนาเกษตรกรมัยยั่งยืน</b>				
-โครงการย่อย เกษตรทฤษฎีใหม่ (PD๖/RD๖)				
- จำนวนครูบัญชีที่ได้รับการอบรม/ซักซ้อม	ราย	๑๑	๑๑	๑๐
- จำนวนเกษตรกรที่ได้รับการอบรมการจัดทำบัญชีต้นทุนอาชีพ	ราย	๓๔๐	๓๔๐	๓๔๐
- ติดตามการจัดทำบัญชี	ราย	๒๓๘	๒๓๘	๒๓๘
<b>๑๐. โครงการสร้างความเชื่อมั่นต่อการทำธุรกรรมทางการเงินของสมาชิกสหกรณ์</b>				
๑) โครงการพัฒนาเด็กและเยาวชน ฯ				
๑.๑ กลุ่มจัดทำบัญชีสหกรณ์นักเรียนไม่ได้				
- จำนวนโรงเรียนที่อบรม	แห่ง	๒	๒	๒
- จำนวนที่อบรมให้ความรู้แก่นักเรียน/ครู	ราย	๘	๘	๘
- จำนวนที่กำกับแนะนำ (ก.ค.)	ราย	๘	๘	๘
- จำนวนที่ติดตามการจัดทำบัญชี (ส.ค.)	ราย	๘	๘	๘
- จำนวนที่สอนแนะนำการทำบัญชีต้นกล้า	ราย	๘๐	๘๐	๗๑
๑.๒ กลุ่มจัดทำบัญชีสหกรณ์นักเรียนได้แต่ทำรายงานทางการเงินไม่ได้	-	-	-	-
๑.๓ กลุ่มจัดทำบัญชีสหกรณ์นักเรียนและทำรายงานทางการเงินได้				
- จำนวนโรงเรียนที่อบรม	แห่ง	๑	๑	๑
- จำนวนที่อบรมให้ความรู้แก่นักเรียน/ครู	ราย	๔	๔	๔
- จำนวนที่กำกับแนะนำ	ราย	๔	๔	๔
- จำนวนที่ติดตามการจัดทำบัญชี (มิ.ย.)	ราย	๔	๔	๔
- จำนวนที่สอนแนะนำการทำบัญชีต้นกล้า (ส.ค.)	ราย	๔๐	๔๐	๔๙

แผนงาน/โครงการ	หน่วย นับ	ทั้งปี	สะสม	ผลงาน
๒) โครงการศูนย์ศึกษาการพัฒนาอันเนื่องมาจากพระราชดำริ (PD๑๓/RD๑๓)				
๑.๑ กลุ่มจัดทำบัญชีไม่ได้				
- จำนวนที่อบรม/สอนแนะนำ	คน	๑๒๘	๑๒๘	๑๒๘
- จำนวนที่กำกับแนะนำ	คน	๓๒	๓๒	๓๒
- จำนวนที่ติดตามการจัดทำบัญชี	คน	๑๒๘	๑๒๘	๑๒๘
๑.๒ กลุ่มจัดทำบัญชีได้	คน	๑๒๘	๑๒๘	๑๒๘
- จำนวนที่อบรม/สอนแนะนำ	คน	๓๒	๓๒	๓๒
- จำนวนที่ติดตามการจัดทำบัญชี				
<b>๑๑. โครงการคลินิกเกษตรเคลื่อนที่</b>	ครั้ง	๑๒	๑๒	๑๑
- จำนวนครั้งที่จัดนิทรรศการคลินิกจังหวัดเคลื่อนที่	คน			๑๐๔๕
<p>ตรวจแนะนำ ต่ำกว่าแผน ๑ แห่ง ได้แก่</p> <p>๑. กลุ่มเกษตรกรทำนาหาดเจ้าสำราญ</p> <p><b>ประจำปี ต่ำกว่าแผน ๘ แห่ง ดังนี้</b></p> <p><b>ตกแผน ๖ แห่ง</b></p> <p>๑. สหกรณ์ผลิตปุ๋ยอินทรีย์หมอดิน ต.บ้านในดง อ.ท่ายาง เพชรบุรี จำกัด (๓๑ ธ.ค. ๖๑)</p> <p>๒. สหกรณ์การเกษตรกรลัดหลวง จำกัด (๓๑ ธ.ค. ๖๑)</p> <p>๓. สหกรณ์นิคมชะอำ จำกัด (๓๑ มี.ค. ๖๒)</p> <p>๔. สหกรณ์การเกษตรดอนขุนด้วย จำกัด (๓๑ ก.ค. ๖๒)</p> <p>๕. สหกรณ์การเกษตรหุบกะพง จำกัด (๓๑ มี.ย. ๖๒)</p> <p>๖. กลุ่มเกษตรกรทำนาหนองปลาไหล (๓๑ ก.ค. ๖๒)</p> <p>๗. กลุ่มเกษตรกรทำไร่ไร่ใหม่พัฒนา (๓๑ มี.ค. ๖๒)</p> <p>๘. กลุ่มเกษตรกรทำสวนบางเค็ม (๓๑ มี.ค. ๖๒)</p> <p>ระหว่างปี สูงกว่าแผน ๓ แห่ง แยกเป็น</p> <p>ตรวจแนะนำ(กลุ่มไม่พร้อม) ต่ำกว่าแผน ๑ แห่ง ได้แก่</p> <p>ตกแผน ๑ แห่ง๑. กลุ่มเกษตรกรทำนาตันมะม่วง</p>				

## ผลการประเมินการจัดชั้นคุณภาพ

การจัดชั้นคุณภาพการควบคุมภายใน เป็นการประเมินคุณภาพการควบคุมภายในของสหกรณ์ที่ตรวจสอบ โดยผู้สอบบัญชีภาครัฐ เพื่อแจ้งให้สหกรณ์ทราบถึงระดับชั้นคุณภาพการควบคุมภายใน และนำข้อมูลไปปรับปรุง หรือรักษาชั้นคุณภาพที่ดีให้คงอยู่ต่อไป

ในปีงบประมาณ ๒๕๖๒ สำนักงานตรวจบัญชีสหกรณ์เพชรบุรีจัดชั้นคุณภาพการควบคุมภายในของ สหกรณ์และกลุ่มเกษตรกร โดยกำหนดการประเมินไว้ ๔ ด้าน ประกอบด้วย

๑. การประเมินสภาพแวดล้อมการควบคุม
๒. การประเมินความเสี่ยงและกิจกรรมควบคุม
๓. การประเมินระบบข้อมูลสารสนเทศและการสื่อสาร
๔. การประเมินระบบการติดตามและประเมินผล

ปรากฏผลการจัดชั้นคุณภาพการควบคุมภายในตามเกณฑ์มาตรฐาน ๕ ระดับ

ดังนี้

ประเภท	ดีมาก	ดี	พอใช้	ควรปรับปรุง	ไม่มีการควบคุมภายใน	รวม
สหกรณ์การเกษตร	-	๑๒	๑๐	-	๑	๒๓
สหกรณ์ประมง	-	๑	๑	-	-	๒
สหกรณ์นิคม	-	๑	-	-	-	๑
สหกรณ์ร้านค้า	-	-	-	-	-	-
สหกรณ์บริการ	-	-	๓	-	๗	๑๐
สหกรณ์ออมทรัพย์	-	๑	-	-	-	๑
สหกรณ์เครดิตยูเนียน	-	๒๒	๕	-	-	๒๗
กลุ่มเกษตรกร	-	-	๑๘	๕	๓๖	๕๙
รวมสหกรณ์/กลุ่มเกษตรกร	-	๓๗	๓๗	๕	๔๔	๑๒๓

## สภาพการดำเนินงาน

จากการรวบรวมข้อมูล ณ วันที่ ๓๐ กันยายน ๒๕๖๒ จำนวนสหกรณ์ (รวมชุมนุมสหกรณ์) และกลุ่มเกษตรกรมีทั้งสิ้น ๑๔๒ แห่ง ประกอบด้วย ๓ กลุ่ม คือ ๑) สหกรณ์ภาคการเกษตร ประมง นิคม ๒๕ แห่ง ๒) สหกรณ์นอกภาคการเกษตร (ร้านค้า บริการ ออมทรัพย์ เครดิตยูเนียน) ๖๑ แห่ง และ ๓) กลุ่มเกษตรกร ๕๖ แห่ง ประกอบด้วยสมาชิกทั้งสิ้น ๒๐๘,๔๒๙ คน เพิ่มขึ้นจากปีก่อนร้อยละ ๑.๗๗ หรือคิดเป็นร้อยละ ๔๓.๐๔ ของประชากร ทั้งจังหวัด สำหรับทุนดำเนินงานมีทั้งสิ้น ๒๔,๗๔๗.๓๕ ล้านบาท เพิ่มขึ้นจากปีก่อนร้อยละ ๑๓.๒๔

ตารางที่ ๑ จำนวนสหกรณ์ (รวมชุมนุมสหกรณ์) และกลุ่มเกษตรกร จำนวนสมาชิกและทุนดำเนินงานปี ๒๕๖๒

รายการ	จำนวน สหกรณ์/ กลุ่ม เกษตรกร (แห่ง)	เพิ่มขึ้น/ (ลดลง) จากปี ก่อนร้อย ละ	จำนวน สมาชิก (คน)	เพิ่มขึ้น/ (ลดลง) จากปี ก่อนร้อย ละ	ทุน ดำเนินงาน (ล้านบาท)	เพิ่มขึ้น/ (ลดลง) จากปี ก่อนร้อย ละ
<b>๑. สหกรณ์ภาค การเกษตร</b>	<b>๒๕</b>	<b>-</b>	<b>๕๙,๒๘๙</b>	<b>๑.๕๔</b>	<b>๔,๙๗๐.๑๔</b>	<b>๒.๗๘</b>
สหกรณ์การเกษตร	๒๒	-	๕๖,๙๓๔	๓.๙๑	๔,๘๐๐.๖๙	๓.๖๖
สหกรณ์ประมง	๒	-	๔๔๔	-	๘.๙๙	(๑.๘๖)
สหกรณ์นิคม	๑	-	๑,๙๑๑	(๓๙.๔๓)	๑๖๐.๔๖	(๑๗.๘๓)
<b>๒. สหกรณ์นอกภาค การเกษตร</b>	<b>๖๑</b>	<b>-</b>	<b>๑๔๔,๔๗๕</b>	<b>๒.๐๕</b>	<b>๒๒,๗๗๓.๐๖</b>	<b>๑๕.๗๔</b>
สหกรณ์ร้านค้า	๑	-	๑๓๒	-	๑๔.๗๖	-
สหกรณ์บริการ	๕	-	๗๑๗	๔๘.๑๔	๕๖.๐๔	๑๕๔.๙๖
สหกรณ์ออมทรัพย์	๘	-	๑๖,๘๘๒	๑.๓๐	๑๔,๕๕๑.๕๐	๙.๑๙
สหกรณ์เครดิต ยูเนียน	๔๗	-	๑๒๖,๗๔๔	๑.๕๐	๘,๑๐๐.๗๖	๗.๙๐
<b>รวมสหกรณ์</b>	<b>๘๖</b>	<b>-</b>	<b>๒๐๓,๗๖๔</b>	<b>๑.๙๐</b>	<b>๒๗,๖๙๓.๒๐</b>	<b>๐.๕๕</b>
<b>๓. กลุ่มเกษตรกร</b>	<b>๕๖</b>	<b>-</b>	<b>๔,๖๖๕</b>	<b>(๓.๕๖)</b>	<b>๕๔.๑๕</b>	<b>๕๐.๕๔</b>
<b>รวมทั้งสิ้น</b>	<b>๑๔๒</b>	<b>-</b>	<b>๒๐๘,๔๒๙</b>	<b>๑.๗๗</b>	<b>๒๗,๗๔๗.๓๕</b>	<b>๑๓.๒๔</b>

## การจัดการธุรกิจ ปี ๒๕๖๒

สหกรณ์และกลุ่มเกษตรกรมีการบริหารจัดการธุรกิจ รวม ๕ ด้าน ได้แก่ ธุรกิจสินเชื่อ ธุรกิจรับฝากเงิน ธุรกิจจัดหาสินค้ามาจำหน่าย ธุรกิจรวบรวมและแปรรูปผลิตผล และธุรกิจให้บริการ มูลค่าทั้งสิ้น ๑๘,๘๘๖.๙๑ ล้านบาท โดยมีรายละเอียดแต่ละธุรกิจ ดังนี้

ประเภทธุรกิจ	สหกรณ์ (ล้านบาท)		กลุ่มเกษตรกร (ล้านบาท)	รวมทั้งสิ้น (ล้านบาท)	เพิ่มขึ้น/ (ลดลง) จากปี ๒๕๖๑ ร้อยละ
	สหกรณ์ภาคการเกษตร	สหกรณ์นอกภาคการเกษตร			
สินเชื่อ ร้อยละ	๑,๓๕๖.๕๒ ๑๓.๒๕	๘,๘๔๔.๘๘ ๘๖.๔๑	๓๔.๑๙ ๐.๓๔	๑๐,๒๓๕.๕๙ ๑๐๐	๕.๑๐
รับฝากเงิน ร้อยละ	๑,๑๒๘.๓๔ ๑๔.๕๒	๖,๖๔๓.๖๗ ๘๕.๔๗	๐.๕๒ ๐.๐๑	๗,๗๗๒.๕๓ ๑๐๐	๑๑.๘๑
จัดหาสินค้ามาจำหน่าย ร้อยละ	๕๒๓.๖๖ ๙๓.๖๗	๒๐.๗๑ ๓.๗๐	๑๔.๗๐ ๒.๖๓	๕๕๘.๐๗ ๑๐๐	๗.๒๒
รวบรวมและแปรรูปผลิตผล ร้อยละ	๒๗๗.๐๙ ๙๙.๙๙	-	๐.๐๓ ๐.๐๑	๒๗๗.๑๒ ๑๐๐	๘.๓๖
ให้บริการ ร้อยละ	๔๒.๓๖ ๙๙.๔๔	๐.๒๐ ๐.๔๗	๐.๐๔ ๐.๐๙	๔๒.๖๐ ๑๐๐	๔.๒๘
รวมทั้งสิ้น	๓,๓๒๗.๙๗	๑๕,๕๐๙.๔๖	๔๙.๔๘	๑๘,๘๘๖.๙๑	๗.๘๘
ปี ๒๕๖๒	๓,๓๒๗.๙๗	๑๕,๕๐๙.๔๖	๔๙.๔๘	๑๘,๘๘๖.๙๑	๗.๘๘
เพิ่มขึ้น/(ลดลง)จากปี ๒๕๖๑ ร้อยละ	๐.๐๒	๙.๖๒	๕๓.๗๖	๗.๘๘	

๑. **ธุรกิจสินเชื่อ** ขยายตัว ร้อยละ ๕.๑๐ มีการดำเนินธุรกิจสินเชื่อมูลค่าทั้งสิ้น ๑๐,๒๓๕.๕๙ ล้านบาท เฉลี่ยเดือนละ ๘๕๒.๙๗ ล้านบาท หากวิเคราะห์รายกลุ่ม พบว่าสหกรณ์นอกภาคการเกษตรมีมูลค่าธุรกิจสินเชื่อสูงสุด ๘,๘๔๔.๘๘ ล้านบาท คิดเป็นร้อยละ ๘๖.๔๑ ของมูลค่าธุรกิจสินเชื่อทั้งสิ้น สำหรับสหกรณ์ภาคการเกษตรร้อยละ ๑๓.๒๕ และกลุ่มเกษตรกรร้อยละ ๐.๓๔ หากวิเคราะห์หนี้เงินกู้ยืมรายสมาชิก พบว่า สมาชิกของสหกรณ์ภาคการเกษตรมีหนี้เงินกู้ยืมเฉลี่ยคนละ ๙๖,๗๗๓.๐๑ บาท สำหรับสมาชิกสหกรณ์นอกภาคการเกษตรมีหนี้เงินกู้ยืมเฉลี่ยคนละ ๘๑๓,๔๐๖.๖๗ บาท และสมาชิกกลุ่มเกษตรกรมีหนี้เงินกู้ยืมเฉลี่ยคนละ ๗,๑๔๕.๐๔ บาท

๒. **ธุรกิจรับฝากเงิน** ขยายตัวร้อยละ ๑๑.๘๑ มีการดำเนินการธุรกิจรับฝากเงินมูลค่าทั้งสิ้น ๗,๗๗๒.๕๓ ล้านบาท เฉลี่ยต่อเดือน ๖๔๗.๗๑ ล้านบาท หากวิเคราะห์รายกลุ่มพบว่าสหกรณ์นอกภาคการเกษตรรับฝากเงินมูลค่าสูงสุด ๖,๖๔๓.๖๗ ล้านบาท คิดเป็นร้อยละ ๘๕.๔๗ ของมูลค่าธุรกิจรับฝากเงินทั้งสิ้น สำหรับสหกรณ์ ภาคการเกษตร ร้อยละ ๑๔.๕๒ และกลุ่มเกษตรกรร้อยละ ๐.๐๑ หากวิเคราะห์เงินฝากรายสมาชิก พบว่า สหกรณ์ภาคการเกษตรจะมีเงินฝากเฉลี่ยคนละ ๑๔๑,๔๔๕.๕๑ บาท สำหรับสมาชิกของสหกรณ์นอกภาคการเกษตรมีเงินฝากเฉลี่ยคนละ ๘๔๓,๔๕๒.๕๔ บาท และสมาชิกของกลุ่มเกษตรกรมีเงินฝากเฉลี่ยคนละ ๑,๖๐๙.๗๓ บาท

๓. **ธุรกิจจัดหาสินค้ามาจำหน่าย** ขยายตัวร้อยละ ๗.๒๒ มีการดำเนินธุรกิจจัดหาสินค้ามาจำหน่ายมีมูลค่าทั้งสิ้น ๕๕๘.๐๗ ล้านบาท เฉลี่ยเดือนละ ๔๖.๕๙ ล้านบาท หากวิเคราะห์รายกลุ่ม

พบว่า สหกรณ์ภาคการเกษตร มีธุรกิจจัดหาสินค้ามาจำหน่ายมูลค่าสูงสุด ๕๒๓.๖๖ ล้านบาท คิดเป็นร้อยละ ๙๓.๖๗ สำหรับสหกรณ์นอกภาคการเกษตรร้อยละ ๓.๗๐ และกลุ่มเกษตรกรร้อยละ ๒.๖๓ ของมูลค่าจัดหาสินค้ามาจำหน่ายทั้งสิ้น

**๔. ธุรกิจรวบรวมและแปรรูปผลิตภัณฑ์** ขยายตัวร้อยละ ๘.๓๖ มีการดำเนินธุรกิจรวบรวมและแปรรูปผลิตภัณฑ์มูลค่าทั้งสิ้น ๒๗๗.๑๒ ล้านบาท เฉลี่ยเดือนละ ๒๓.๐๙ ล้านบาท หากวิเคราะห์รายกลุ่มพบว่า สหกรณ์ภาคการเกษตรมีการรวบรวมและแปรรูปผลิตภัณฑ์ ร้อยละ ๙๙.๙๙ และกลุ่มเกษตรกรร้อยละ ๐.๐๑

**๕. ธุรกิจให้บริการ** ขยายตัวร้อยละ ๔.๒๘ มีการดำเนินธุรกิจให้บริการแก่สมาชิกและบุคคลทั่วไปมูลค่า ๔๒.๖๐ ล้านบาท เฉลี่ยเดือนละ ๓.๕๕ ล้านบาท หากวิเคราะห์รายกลุ่มพบว่า สหกรณ์ภาคการเกษตร มีธุรกิจให้บริการมีมูลค่าสูงสุด ๔๒.๓๖ ล้านบาท คิดเป็นร้อยละ ๙๙.๔๔ สำหรับสหกรณ์นอกภาคการเกษตรร้อยละ ๐.๒๐ และกลุ่มเกษตรกรร้อยละ ๐.๐๔ ของมูลค่าธุรกิจให้บริการทั้งสิ้น

**การจัดการธุรกิจ : จำแนกตามประเภทสหกรณ์และกลุ่มเกษตรกร**

**๑. สหกรณ์ภาคการเกษตร : ธุรกิจหดตัวร้อยละ ๔.๑๓**

สหกรณ์ภาคการเกษตร ๒๕ แห่ง สมาชิก ๕๙,๒๘๙ คน มีทุนดำเนินงานทั้งสิ้น ๔,๙๗๐.๑๔ ล้านบาท บริหารจัดการธุรกิจมีมูลค่ารวม ๓,๓๒๗.๙๗ ล้านบาท เฉลี่ยเดือนละ ๒๗๗.๓๓ ล้านบาท พบว่า ธุรกิจสินเชื่อบุคคลมูลค่าสูงสุด ๑,๓๕๖.๕๒ ล้านบาท คิดเป็นร้อยละ ๔๐.๗๖ ของธุรกิจทั้งสิ้น รองลงมาเป็นธุรกิจรับฝากเงินร้อยละ ๓๓.๙๐ และธุรกิจจัดหาสินค้ามาจำหน่ายร้อยละ ๑๕.๗๔ ผลการวิเคราะห์ ดังนี้

**ตารางที่ ๓ เปรียบเทียบมูลค่าธุรกิจของสหกรณ์ภาคการเกษตร จำแนกตามประเภทธุรกิจ**

ประเภทธุรกิจ	ปี ๒๕๖๒		ปี ๒๕๖๑		เพิ่มขึ้น/ (ลดลง) ร้อยละ
	ล้านบาท	ร้อยละ	ล้านบาท	ร้อยละ	
สินเชื่อ	๑,๓๕๖.๕๒	๔๐.๗๖	๑,๔๓๑.๓๖	๔๓.๐๒	(๕.๒๓)
รับฝากเงิน	๑,๑๒๘.๓๔	๓๓.๙๐	๑,๑๑๕.๑๔	๓๓.๕๑	๑.๑๘
จัดหาสินค้ามาจำหน่าย	๕๒๓.๖๖	๑๕.๗๔	๔๘๔.๓๔	๑๔.๕๖	๘.๑๒
รวบรวมแปรรูปผลิตภัณฑ์	๒๗๗.๑๒	๘.๓๖	๒๕๕.๗๔	๗.๖๙	๘.๓๕
ให้บริการ	๔๒.๖๐	๑.๒๗	๔๐.๕๘	๑.๒๒	๔.๓๙
<b>รวมทั้งสิ้น</b>	<b>๓,๓๒๗.๙๗</b>	<b>๑๐๐</b>	<b>๓,๓๒๗.๑๖</b>	<b>๑๐๐</b>	<b>๐.๐๒</b>

**๑.๑ สหกรณ์การเกษตร : ธุรกิจขยายตัวร้อยละ ๑.๒๓**

สหกรณ์การเกษตร ๒๒ แห่ง สมาชิก ๕๖,๙๓๔ คน ทุนดำเนินงานทั้งสิ้น ๔,๘๐๐.๖๙ ล้านบาท บริหารจัดการธุรกิจมีมูลค่ารวม ๓,๑๘๙.๖๕ ล้านบาท เฉลี่ยเดือนละ ๒๖๕.๘๐ ล้านบาท พบว่า ธุรกิจสินเชื่อบุคคลมูลค่าสูงสุด ๑,๓๐๓.๕๐ ล้านบาท คิดเป็นร้อยละ ๔๐.๘๗ รองลงมาเป็นธุรกิจรับฝากเงินร้อยละ ๓๔.๒๒ ของมูลค่าทั้งสิ้น หากพิจารณาเป็นรายประเภทธุรกิจจะเห็นว่า การบริหารจัดการธุรกิจขยายตัว ได้แก่ ธุรกิจรับฝากเงิน ขยายตัว ร้อยละ ๑.๑๗ ธุรกิจจัดหาสินค้ามาจำหน่าย ร้อยละ ๑๐.๘๒ ธุรกิจรวบรวมและแปรรูป ร้อยละ ๑๔.๓๑ และธุรกิจให้บริการ ขยายตัวร้อยละ ๔.๓๖ ส่วนธุรกิจที่หดตัว ได้แก่ ธุรกิจสินเชื่อ หดตัวร้อยละ ๕.๑๖

ตารางที่ ๔ เปรียบเทียบมูลค่าธุรกิจของสหกรณ์การเกษตร จำแนกตามประเภทธุรกิจ

ประเภทธุรกิจ	ปี ๒๕๖๒		ปี ๒๕๖๑		เพิ่มขึ้น/ (ลดลง) ร้อยละ
	ล้านบาท	ร้อยละ	ล้านบาท	ร้อยละ	
สินเชื่อ	๑,๓๐๓.๕๐	๔๐.๘๗	๑,๓๖๐.๐๕	๔๓.๑๗	(๔.๑๖)
รับฝากเงิน	๑,๐๙๑.๔๔	๓๔.๒๒	๑๐๗๘.๘๗	๓๔.๒๔	๑.๑๗
จัดหาสินค้ามาจำหน่าย	๔๗๕.๒๖	๑๔.๙๐	๔๒๘.๘๖	๑๓.๖๑	๑๐.๘๒
รวบรวมและแปรรูปผลิตภัณฑ์	๒๗๗.๐๙	๘.๖๙	๒๔๒.๔๐	๗.๖๙	๑๔.๓๑
ให้บริการ	๔๒.๓๖	๑.๓๒	๔๐.๕๙	๑.๒๙	๔.๓๖
<b>รวมทั้งสิ้น</b>	<b>๓,๑๘๙.๖๕</b>	<b>๑๐๐</b>	<b>๓,๑๕๐.๗๗</b>	<b>๑๐๐</b>	<b>๑.๒๓</b>

๑.๒ สหกรณ์ประมง : ธุรกิจขยายตัวร้อยละ ๑๔.๘๙

สหกรณ์ประมง ๒ แห่ง สมาชิก ๔๔๔ คน มีทุนดำเนินงานทั้งสิ้น ๘.๙๙ ล้านบาท บริหารจัดการธุรกิจมีมูลค่ารวม ๑.๐๘ ล้านบาท เฉลี่ยเดือนละ ๐.๐๙ ล้านบาท พบว่า ธุรกิจจัดหาสินค้ามาจำหน่ายมีมูลค่า ๑.๐๕ ล้านบาท คิดเป็นร้อยละ ๙๗.๒๒ รองลงมาเป็นธุรกิจรับฝากเงินร้อยละ ๒.๗๘ ของมูลค่าธุรกิจทั้งสิ้น

ตารางที่ ๕ เปรียบเทียบมูลค่าธุรกิจของสหกรณ์ประมง จำแนกตามประเภทธุรกิจ

ประเภทธุรกิจ	ปี ๒๕๖๒		ปี ๒๕๖๑		เพิ่มขึ้น/ (ลดลง) ร้อยละ
	ล้านบาท	ร้อยละ	ล้านบาท	ร้อยละ	
สินเชื่อ	-	-	-	-	-
รับฝากเงิน	๐.๐๓	๒.๗๘	๐.๐๓	๓.๑๙	-
จัดหาสินค้ามาจำหน่าย	๑.๐๕	๙๗.๒๒	๐.๙๑	๙๖.๘๑	๑๕.๓๘
รวบรวมและแปรรูปผลิตภัณฑ์	-	-	-	-	-
ให้บริการ	-	-	-	-	-
<b>รวมทั้งสิ้น</b>	<b>๑.๐๘</b>	<b>๑๐๐</b>	<b>๐.๙๔</b>	<b>๑๐๐</b>	<b>๑๔.๘๙</b>

๑.๓ สหกรณ์นิคม : ธุรกิจหดตัวร้อยละ ๒๑.๗๘

สหกรณ์นิคม ๑ แห่ง สมาชิก ๑,๙๑๑ คน มีทุนดำเนินงานทั้งสิ้น ๑๖๐.๔๖ ล้านบาท บริหารจัดการธุรกิจมีมูลค่ารวม ๑๓๗.๒๔ ล้านบาท เฉลี่ยเดือนละ ๑๑.๔๔ ล้านบาท พบว่า ธุรกิจให้เงินกู้มูลค่าสูงสุด ๕๓.๐๒ ล้านบาท คิดเป็นร้อยละ ๓๘.๖๓ รองลงมาเป็นธุรกิจจัดหาสินค้ามาจำหน่ายร้อยละ ๓๔.๕๑ ของมูลค่าธุรกิจทั้งสิ้น หากพิจารณาเป็นรายประเภทธุรกิจจะเห็นว่า การบริหารจัดการธุรกิจขยายตัว ได้แก่ ธุรกิจรับฝากเงิน ขยายตัวร้อยละ ๑.๗๔ ธุรกิจจัดหาสินค้ามาจำหน่าย หดตัวร้อยละ ๑๓.๒๓ และธุรกิจรวบรวมและแปรรูปผลิตภัณฑ์ หดตัวร้อยละ ๑๐๐

ตารางที่ ๖ เปรียบเทียบมูลค่าธุรกิจของสหกรณ์นิคม จำแนกตามประเภทธุรกิจ

ประเภทธุรกิจ	ปี ๒๕๖๒		ปี ๒๕๖๑		เพิ่มขึ้น/ (ลดลง) ร้อยละ
	ล้านบาท	ร้อยละ	ล้านบาท	ร้อยละ	
สินเชื่อ	๕๓.๐๒	๓๘.๖๓	๗๑.๓๑	๔๐.๖๕	(๒๕.๖๕)
รับฝากเงิน	๓๖.๘๗	๒๖.๘๖	๓๖.๒๔	๒๐.๖๕	๑.๗๔
จัดหาสินค้ามาจำหน่าย	๔๗.๓๕	๓๔.๕๑	๕๔.๕๗	๓๑.๑๐	(๑๓.๒๓)
รวบรวมและแปรรูปผลิตภัณฑ์	-	-	๑๓.๓๔	๗.๖๐	(๑๐๐)
ให้บริการ	-	-	-	-	-
<b>รวมทั้งสิ้น</b>	<b>๑๓๗.๒๔</b>	<b>๑๐๐</b>	<b>๑๗๕.๔๖</b>	<b>๑๐๐</b>	<b>(๒๑.๗๘)</b>

๒. สหกรณ์นอกภาคการเกษตร: ธุรกิจขยายตัวร้อยละ ๙.๖๒

สหกรณ์นอกภาคการเกษตร ๖๑ แห่ง สมาชิก ๑๔๔,๔๗๕ คน มีทุนดำเนินงานทั้งสิ้น ๒๒,๗๒๓.๐๖ ล้านบาท บริหารจัดการธุรกิจมีมูลค่ารวม ๑๕,๕๐๙.๙๙ ล้านบาท เฉลี่ยเดือนละ ๑,๒๙๒.๕๐ ล้านบาท พบว่า ธุรกิจให้เงินกู้มูลค่าสูงสุด ๘,๘๔๔.๘๘ ล้านบาท คิดเป็นร้อยละ ๕๗.๐๓ รองลงมาเป็นธุรกิจรับฝากเงินร้อยละ ๔๒.๘๓ ผลการวิเคราะห์ ดังนี้

ตารางที่ ๗ เปรียบเทียบมูลค่าธุรกิจของสหกรณ์นอกภาคการเกษตร จำแนกตามประเภทธุรกิจ

ประเภทธุรกิจ	ปี ๒๕๖๒		ปี ๒๕๖๑		เพิ่มขึ้น/ (ลดลง) ร้อยละ
	ล้านบาท	ร้อยละ	ล้านบาท	ร้อยละ	
สินเชื่อ	๘,๘๔๔.๘๘	๕๗.๐๓	๘,๒๘๘.๘๒	๕๘.๕๘	๖.๗๑
รับฝากเงิน	๖,๖๔๓.๖๗	๔๒.๘๓	๕,๘๓๖.๒๘	๔๑.๒๕	๑๓.๘๓
จัดหาสินค้ามาจำหน่าย	๒๑.๒๔	๐.๑๔	๒๓.๗๗	๐.๑๗	(๑๐.๖๔)
รวบรวมและแปรรูปผลิตภัณฑ์	-	-	-	-	-
ให้บริการ	๐.๒๐	๐.๐๐	๐.๒๐	๐.๐๐	๐.๐๐
<b>รวมทั้งสิ้น</b>	<b>๑๕,๕๐๙.๙๙</b>	<b>๑๐๐</b>	<b>๑๔,๑๔๙.๐๗</b>	<b>๑๐๐</b>	<b>๙.๖๒</b>

๒.๑ สหกรณ์ร้านค้า : (เป็นสหกรณ์ตักค้างการปิดบัญชี ๘ ปี)

สหกรณ์ร้านค้า ๑ แห่ง สมาชิก ๑๓๒ คน ทุนดำเนินงาน ๑๔.๗๖ ล้านบาท บริหารจัดการธุรกิจสร้างมูลค่า ๐.๕๓ ล้านบาท เฉลี่ยเดือนละ ๐.๐๔ ล้านบาท พบว่า สหกรณ์ดำเนินธุรกิจเพียงด้านเดียว คือ ธุรกิจจัดหาสินค้ามาจำหน่าย



ตารางที่ ๘ เปรียบเทียบมูลค่าธุรกิจของสหกรณ์ร้านค้า จำแนกตามประเภทธุรกิจ

ประเภทธุรกิจ	ปี ๒๕๖๒		ปี ๒๕๖๑		เพิ่มขึ้น/ (ลดลง) ร้อยละ
	ล้านบาท	ร้อยละ	ล้านบาท	ร้อยละ	
สินเชื่อ	-	-	-	-	-
รับฝากเงิน	-	-	-	-	-
จัดหาสินค้ามาจำหน่าย	๐.๕๓	๑๐๐	-	-	๑๐๐
รวบรวมและแปรรูปผลิตภัณฑ์	-	-	-	-	-
ให้บริการ	-	-	-	-	-
รวมทั้งสิ้น	๐.๕๓	๑๐๐	๘.๒๓	๑๐๐	๑๐๐

๒.๒ สหกรณ์บริการ :ธุรกิจขยายตัวร้อยละ ๔๗.๒๗

สหกรณ์บริการ ๕ แห่ง สมาชิก ๗๑๗ คน ทุนดำเนินงาน ๕๖.๐๔ ล้านบาท บริหารจัดการธุรกิจสร้างมูลค่า ๑๑.๓๔ ล้านบาท เฉลี่ยเดือนละ ๐.๙๔ ล้านบาท พบว่า ธุรกิจสินเชื่อมีมูลค่าสูงสุด ๙.๐๘ ล้านบาท คิดเป็นร้อยละ ๘๐.๐๗ ของมูลค่าธุรกิจทั้งสิ้น รองลงมาเป็นธุรกิจรับฝากเงิน ร้อยละ ๑๖.๔๙ หากพิจารณาเป็นรายประเภทธุรกิจจะเห็นว่า การบริหารจัดการธุรกิจจัดหาสินค้ามาจำหน่ายหดตัวร้อยละ ๗๖.๕๔

ตารางที่ ๙ เปรียบเทียบมูลค่าธุรกิจของสหกรณ์บริการ จำแนกตามประเภทธุรกิจ

ประเภทธุรกิจ	ปี ๒๕๖๒		ปี ๒๕๖๑		เพิ่มขึ้น/ (ลดลง) ร้อยละ
	ล้านบาท	ร้อยละ	ล้านบาท	ร้อยละ	
สินเชื่อ	๙.๐๘	๘๐.๐๗	๖.๖๗	๘๖.๖๒	๓๖.๑๓
รับฝากเงิน	๑.๘๗	๑๖.๔๙	๐.๐๒	๐.๒๖	๙,๒๕๐
จัดหาสินค้ามาจำหน่าย	๐.๑๙	๑.๖๘	๐.๘๑	๑๐.๕๒	(๗๖.๕๔)
รวบรวมและแปรรูปผลิตภัณฑ์	-	-	-	-	-
ให้บริการ	๐.๒๐	๑.๗๖	๐.๒๐	๒.๖๐	-
รวมทั้งสิ้น	๑๑.๓๔	๑๐๐	๗.๗๐	๑๐๐	๔๗.๒๗

๒.๓ สหกรณ์ออมทรัพย์ : ธุรกิจขยายตัวร้อยละ ๐.๗๑

สหกรณ์ออมทรัพย์ ๘ แห่ง สมาชิก ๑๖,๘๘๒ คน ทุนดำเนินงาน ๑๔,๕๕๑.๕๐ ล้านบาท บริหารจัดการธุรกิจสร้างมูลค่า ๙,๑๓๑.๙๒ ล้านบาท เฉลี่ยเดือนละ ๗๖๐.๙๙ ล้านบาท สูงสุดร้อยละ ๕๘.๘๘ ของมูลค่าธุรกิจทั้งสิ้นของสหกรณ์นอกภาคการเกษตร พบว่า ธุรกิจสินเชื่อมีมูลค่าสูงสุด ๕,๒๗๐.๑๙ ล้านบาท คิดเป็นร้อยละ ๕๗.๗๑ ของมูลค่าธุรกิจทั้งสิ้น หากพิจารณาเป็นรายประเภทธุรกิจจะเห็นว่า ธุรกิจเงินรับฝากหดตัว ร้อยละ ๓.๔๓

ตารางที่ ๑๐ เปรียบเทียบมูลค่าธุรกิจของสหกรณ์ออมทรัพย์ จำแนกตามประเภทธุรกิจ

ประเภทธุรกิจ	ปี ๒๕๖๒		ปี ๒๕๖๑		เพิ่มขึ้น/ (ลดลง) ร้อยละ
	ล้านบาท	ร้อยละ	ล้านบาท	ร้อยละ	
สินเชื่อ	๕,๒๗๐.๑๙	๕๗.๗๑	๕,๐๖๙.๐๙	๕๕.๙๐	๓.๙๗
รับฝากเงิน	๓,๘๖๑.๗๓	๔๒.๒๙	๓,๙๙๘.๗๘	๔๔.๑๐	(๓.๔๓)
รวมทั้งสิ้น	๙,๑๓๑.๙๒	๑๐๐	๙,๐๖๗.๘๗	๑๐๐	๐.๗๑

๒.๔ สหกรณ์เครดิตยูเนียน : ธุรกิจขยายตัวร้อยละ ๑๐.๖๖

สหกรณ์เครดิตยูเนียน ๔๗ แห่ง สมาชิก ๑๒๖,๗๔๔ คน ทุนดำเนินงาน ๘,๑๐๐.๗๖ ล้านบาท บริหารจัดการธุรกิจสร้างมูลค่า ๖,๓๖๖.๒๐ ล้านบาท เฉลี่ยเดือนละ ๕๓๐.๕๒ ล้านบาท โดยธุรกิจสินเชื่อมีมูลค่าสูงสุด ๓,๕๖๕.๖๑ ล้านบาท คิดเป็นร้อยละ ๕๖.๐๑ ของมูลค่าธุรกิจทั้งสิ้น หากพิจารณาเป็นรายประเภทธุรกิจจะเห็นว่า ธุรกิจหดตัว คือ ธุรกิจจัดหาสินค้ามาจำหน่าย

ตารางที่ ๑๑ เปรียบเทียบมูลค่าธุรกิจของสหกรณ์เครดิตยูเนียน จำแนกตามประเภทธุรกิจ

ประเภทธุรกิจ	ปี ๒๕๖๒		ปี ๒๕๖๑		เพิ่มขึ้น/ (ลดลง) ร้อยละ
	ล้านบาท	ร้อยละ	ล้านบาท	ร้อยละ	
สินเชื่อ	๓,๕๖๕.๖๑	๕๖.๐๑	๓,๓๐๑.๙๔	๕๗.๔๐	๗.๙๙
รับฝากเงิน	๒,๗๘๐.๐๗	๔๓.๖๗	๒,๔๒๘.๓๖	๔๒.๒๑	๑๔.๔๘
จัดหาสินค้ามาจำหน่าย	๒๐.๕๒	๐.๓๒	๒๒.๕๖	๐.๓๙	(๙.๐๔)
รวบรวมและแปรรูปผลิตภัณฑ์	-	-	-	-	-
ให้บริการ	-	-	-	-	-
รวมทั้งสิ้น	๖,๓๖๖.๒๐	๑๐๐	๕,๗๕๒.๘๖	๑๐๐	๑๐.๖๖

๓. กลุ่มเกษตรกร: ธุรกิจขยายตัวร้อยละ ๕๓.๗๖

กลุ่มเกษตรกร ๕๖ แห่ง สมาชิก ๔,๖๖๕ คน มีทุนดำเนินงาน ๕๔.๑๕ ล้านบาท มีการบริหารจัดการธุรกิจมีมูลค่า ๔๙.๔๘ ล้านบาท เฉลี่ยเดือนละ ๔.๑๒ ล้านบาท พบว่าธุรกิจสินเชื่อมีมูลค่าสูงสุด ๓๔.๑๙ ล้านบาท คิดเป็นร้อยละ ๖๙.๐๙ ของมูลค่าธุรกิจทั้งสิ้น รองลงมาเป็นธุรกิจจัดหาสินค้ามาจำหน่ายร้อยละ ๒๙.๗๑ หากพิจารณาเป็นรายประเภทธุรกิจ จะเห็นว่า การบริหารจัดการธุรกิจขยายตัว ได้แก่ ธุรกิจเงินรับฝาก ธุรกิจสินเชื่อ ธุรกิจจัดหาสินค้ามาจำหน่ายและธุรกิจรวบรวมและแปรรูปผลิตภัณฑ์ ขยายตัวร้อยละ ๓๗๒.๗๓ .และ ๘๗.๑๔ ตามลำดับ

ตารางที่ ๑๒ เปรียบเทียบมูลค่าธุรกิจของกลุ่มเกษตรกร จำแนกตามประเภทธุรกิจ

ประเภทธุรกิจ	ปี ๒๕๖๒		ปี ๒๕๖๑		เพิ่มขึ้น/ (ลดลง) ร้อยละ
	ล้านบาท	ร้อยละ	ล้านบาท	ร้อยละ	
สินเชื่อ	๓๔.๑๙	๖๙.๐๙	๑๘.๒๗	๕๕.๕๘	๘๗.๑๔
รับฝากเงิน	๐.๕๒	๑.๐๕	๐.๑๑	๐.๓๓	๓๗๒.๗๓
จัดหาสินค้ามาจำหน่าย	๑๔.๗๐	๒๙.๗๑	๑๓.๗๓	๔๓.๘๗	๗.๐๖
รวบรวมและแปรรูปผลิตภัณฑ์	๐.๐๓	๐.๐๗	-	-	๑๐๐
ให้บริการ	๐.๐๔	๐.๐๘	๐.๐๗	๐.๒๒	(๔๒.๘๕)
รวมทั้งสิ้น	๔๙.๔๘	๑๐๐	๓๒.๑๘	๑๐๐	๕๓.๗๖

กล่าวสรุปได้ว่า ในภาพรวม ปี ๒๕๖๒ สามารถบริหารจัดการธุรกิจของสหกรณ์และกลุ่มเกษตรกรได้ดีพอสมควรจะเห็นได้จากการดำเนินธุรกิจขยายตัวร้อยละ ๗.๘๘ โดยธุรกิจสินเชื่อมีมูลค่าสูงสุด ๑๐,๒๓๕.๕๙ ล้านบาท คิดเป็นร้อยละ ๕๔.๑๙ รองลงมาเป็นธุรกิจรับฝากเงินร้อยละ ๔๑.๑๕ ของมูลค่าธุรกิจทั้งสิ้น

## ผลการดำเนินงาน ปี ๒๕๖๒

สหกรณ์และกลุ่มเกษตรกรมีรายได้ทั้งสิ้น ๒,๖๕๕.๘๔ ล้านบาท เฉลี่ยเดือนละ ๒๒๑.๓๒ ล้านบาท ค่าใช้จ่ายทั้งสิ้น ๑,๙๘๕.๗๐ ล้านบาท และมีผลกำไรสุทธิรวมทั้งสิ้น ๖๗๐.๑๔ ล้านบาท รายละเอียด ดังนี้

๑. **รายได้** ผลการดำเนินงานมีรายได้ทั้งสิ้น ๒,๖๕๕.๘๔ ล้านบาท ปีก่อน ๒,๖๑๒.๙๘ ล้านบาท พบว่าสหกรณ์ภาคการเกษตรมีรายได้สูงสุด ๑,๔๑๗.๑๙ ล้านบาท คิดเป็นร้อยละ ๕๓.๓๖ ของรายได้รวมทั้งสิ้น รองลงมาเป็นสหกรณ์นอกภาคการเกษตร ๑,๒๒๒.๑๖ ล้านบาท คิดเป็นร้อยละ ๔๖.๐๒ และกลุ่มเกษตรกร ๑๖.๔๙ ล้านบาท คิดเป็นร้อยละ ๐.๖๒

๒. **ค่าใช้จ่าย** ผลการดำเนินงานมีค่าใช้จ่ายทั้งสิ้น ๑,๙๘๕.๗๐ ล้านบาท ปีก่อน ๑,๙๒๔.๘๔ ล้านบาท พบว่า สหกรณ์ภาคการเกษตรมีค่าใช้จ่ายสูงสุด ๑,๒๗๖.๐๗ ล้านบาท คิดเป็นร้อยละ ๖๔.๒๖ ของค่าใช้จ่ายทั้งสิ้น รองลงมาเป็นสหกรณ์นอกภาคการเกษตรร้อยละ ๓๔.๙๘ และกลุ่มเกษตรกรร้อยละ ๐.๗๖

๓. **กำไรสุทธิ (ขาดทุนสุทธิ)** ผลการดำเนินงานมีกำไรสุทธิทั้งสิ้น ๖๗๐.๑๔ ล้านบาท คิดเป็นร้อยละ ๒๕.๒๓ ของรายได้ทั้งสิ้น หดตัวร้อยละ ๒.๖๒ โดยสหกรณ์นอกภาคการเกษตรทำกำไรสุทธิสูงสุด ๕๒๗.๕๙ ล้านบาท คิดเป็นร้อยละ ๗๘.๗๓ และ ๑๙.๘๗ ของกำไรสุทธิและรายได้รวมทั้งสิ้น ตามลำดับ รองลงมาเป็นสหกรณ์ภาคการเกษตร ๑๔๑.๑๒ ล้านบาท และกลุ่มเกษตรกร ๑.๔๓ ล้านบาท

ตารางที่ ๑๓ วิเคราะห์ผลการดำเนินงานของภาคสหกรณ์ไทย ปี ๒๕๖๒

ผลการดำเนินงาน	สหกรณ์				กลุ่มเกษตรกร		รวมทั้งสิ้น	
	สหกรณ์ภาคการเกษตร		สหกรณ์นอกภาคการเกษตร					
	แห่ง	ล้านบาท	แห่ง	ล้านบาท	แห่ง	ล้านบาท	แห่ง	ล้านบาท
ที่มีผลกำไรสุทธิ	๑๗	๑๔๔.๘๗	๕๙	๖๐๓.๙๓	๕๔	๑.๔๘	๑๓๐	๗๕๐.๒๘
ที่มีผลขาดทุนสุทธิ	๘	(๓.๗๖)	๒	(๕.๐๘)	๒	(๐.๐๕)	๑๒	(๘.๘๙)
ที่ไม่มีผลการดำเนินงาน	-	-	-	-	-	-	-	-
<b>รวมทั้งสิ้น</b>	<b>๒๕</b>	<b>๑๔๑.๑๑</b>	<b>๖๑</b>	<b>๕๙๘.๘๕</b>	<b>๕๖</b>	<b>๑.๔๓</b>	<b>๑๔๒</b>	<b>๗๔๑.๓๙</b>

ตารางที่ ๑๔ ผลการดำเนินงานของภาคสหกรณ์ไทย ปี ๒๕๖๒

รายการ	สหกรณ์ภาค การเกษตร	สหกรณ์นอก ภาค การเกษตร	กลุ่มเกษตรกร	รวมทั้งสิ้น
<b>ผลการดำเนินงาน (ล้านบาท)</b>				
รายได้รวม	๑,๔๑๗.๑๙	๑,๒๒๒.๑๖	๑๖.๔๙	๒,๖๕๕.๘๔
ค่าใช้จ่ายรวม	๑,๒๗๖.๐๗	๖๙๔.๕๗	๑๕.๐๖	๑,๙๘๕.๗๐
กำไร (ขาดทุน) สุทธิ	๑๔๑.๑๒	๕๒๗.๕๙	๑.๔๓	๖๗๐.๑๔
<b>ฐานะการเงินของสมาชิก (บาท/คน)</b>				
เงินออมเฉลี่ย	๑๔๑,๔๔๕.๕๑	๘๔๓,๔๕๒.๕๔	๑,๖๐๙.๗๓	๙๘๖,๕๐๗.๗๘
หนี้สินเฉลี่ย	๙๖,๗๗๓.๐๑	๘๑๓,๔๐๖.๖๗	๗,๑๔๕.๐๔	๙๑๗,๓๒๔.๗๒

**ผลการดำเนินงาน : จำแนกตามประเภทสหกรณ์**

**๑. สหกรณ์ภาคการเกษตร:** ผลการดำเนินงานมีรายได้ทั้งสิ้น ๑,๔๑๗.๑๙ ล้านบาท เฉลี่ยเดือนละ ๑๑๘.๑๐ ล้านบาท ค่าใช้จ่ายทั้งสิ้น ๑,๒๗๖.๐๗ ล้านบาท และมีผลกำไรสุทธิ ๑๔๑.๑๒ ล้านบาท หากพิจารณาเงินออมของสมาชิกเฉลี่ยคนละ ๑๔๑,๔๔๕.๕๑ บาท ขยายตัวร้อยละ ๒๒.๘๙ และหนี้สินเฉลี่ยคนละ ๙๖,๗๗๓.๐๑ บาท ขยายตัวร้อยละ ๙๗.๕๔

**๑.๑ สหกรณ์การเกษตร :** ผลการดำเนินงานมีรายได้ทั้งสิ้น ๑,๓๔๗.๙๖ ล้านบาท เฉลี่ยเดือนละ ๑๑๒.๓๓ ล้านบาท ค่าใช้จ่ายทั้งสิ้น ๑,๒๐๘.๔๖ ล้านบาท และมีผลกำไรสุทธิ ๑๓๙.๕๐ ล้านบาท หากพิจารณาเงินออมของสมาชิกเฉลี่ยคนละ ๖๒,๓๘๗.๙๖ บาท ขยายตัวร้อยละ ๑๑.๕๘ และหนี้สินเฉลี่ยคนละ ๔๔,๘๒๖.๒๒ บาท ขยายตัวร้อยละ ๑๑๑.๒๗

**๑.๒ สหกรณ์ประมง:** ผลการดำเนินงานมีรายได้ทั้งสิ้น ๗.๗๑ ล้านบาท เฉลี่ยเดือนละ ๐.๖๔ ล้านบาท ค่าใช้จ่ายทั้งสิ้น ๙.๗๐ ล้านบาท และมีผลขาดทุนสุทธิ ๑.๙๙ ล้านบาท หากพิจารณาเงินออมของสมาชิกเฉลี่ยคนละ ๑๖,๔๘๙.๖๑ บาท หดตัว ๐.๓๐ เท่า

**๑.๓ สหกรณ์นิคม:** ผลการดำเนินงานมีรายได้ทั้งสิ้น ๖๑.๕๒ ล้านบาท เฉลี่ยเดือนละ ๕.๑๓ ล้านบาท ค่าใช้จ่ายทั้งสิ้น ๕๗.๙๑ ล้านบาท และมีผลกำไรสุทธิ ๓.๖๑ ล้านบาท หากพิจารณาเงินออมของสมาชิกเฉลี่ยคนละ ๖๒,๕๖๗.๙๔ บาท ขยายตัวร้อยละ ๔๖.๗๑ และหนี้สินเฉลี่ยคนละ ๕๑,๙๔๖.๗๙ บาท ขยายตัวร้อยละ ๑๑๐.๐๔

ตารางที่ ๑๕ ผลการดำเนินงานของสหกรณ์ภาคการเกษตร : จำแนกตามรายประเภทสหกรณ์

รายการ	การเกษตร	ประมง	นิคม	รวมทั้งสิ้น
<b>ผลการดำเนินงาน (ล้านบาท)</b>				
รายได้รวม	๑,๓๔๗.๙๖	๗.๗๑	๖๑.๕๒	๑,๔๑๗.๑๙
ค่าใช้จ่ายรวม	๑,๒๐๘.๕๖	๙.๗๐	๕๗.๙๑	๑,๒๗๖.๐๗
กำไร (ขาดทุน) สุทธิ	๑๓๙.๕๐	(๑.๙๙)	๓.๖๑	๑๔๑.๑๒
<b>ฐานะการเงินของสมาชิก (บาท/คน)</b>				
เงินออมเฉลี่ย	๖๒,๓๘๗.๙๖	๑๖,๔๘๙.๖๑	๖๒,๕๖๗.๙๔	๑๔๑,๔๔๕.๕๑
หนี้สินเฉลี่ย	๔๔,๘๒๖.๒๒	-	๕๑,๙๔๖.๗๙	๙๖,๗๗๓.๐๑

**๒. สหกรณ์นอกภาคการเกษตร:** ผลการดำเนินงานมีรายได้ทั้งสิ้น ๑,๒๒๒.๑๖ ล้านบาท เฉลี่ยเดือนละ ๑๐๑.๘๕ ล้านบาท ค่าใช้จ่ายทั้งสิ้น ๖๙๔.๕๗ ล้านบาท และมีผลกำไรสุทธิ ๕๒๗.๕๙ ล้านบาท หากพิจารณาเงินออมของสมาชิกเฉลี่ยคนละ ๘๔๓,๔๕๒.๕๔ บาท ขยายตัวร้อยละ ๒๗.๐๓ และหนี้สินเฉลี่ยคนละ ๘๑๓,๔๐๖.๖๗ บาท ขยายตัวร้อยละ ๑๐.๙๕

**๒.๑ สหกรณ์ร้านค้า:** ผลการดำเนินงานมีรายได้ทั้งสิ้น ๖.๐๙ ล้านบาท เฉลี่ยเดือนละ ๐.๕๑ ล้านบาท ค่าใช้จ่ายทั้งสิ้น ๗.๑๓ ล้านบาท มีผลขาดทุนสุทธิ ๑.๐๔ ล้านบาท มีเงินออมของสมาชิกเฉลี่ยคนละ ๓,๘๕๖.๘๒ บาท

**๒.๒ สหกรณ์บริการ:** ผลการดำเนินงานมีรายได้ทั้งสิ้น ๓.๗๑ ล้านบาท เฉลี่ยเดือนละ ๐.๓๑ ล้านบาท ค่าใช้จ่ายทั้งสิ้น ๖.๘๗ ล้านบาท มีผลขาดทุนสุทธิ ๓.๑๖ ล้านบาท หากพิจารณาเงินออมของสมาชิกเฉลี่ยคนละ ๘,๘๒๕.๔๙ บาท ขยายตัว ๗๖.๗๑ เท่า และหนี้สินเฉลี่ยคนละ ๗๕,๒๑๘.๔๐ บาท ขยายตัวร้อยละ ๗๐๙.๔๒

**๒.๓ สหกรณ์ออมทรัพย์:** ผลการดำเนินงานมีรายได้ทั้งสิ้น ๖๐๖.๐๙ ล้านบาท เฉลี่ยเดือนละ ๕๐.๕๑ ล้านบาท ค่าใช้จ่ายทั้งสิ้น ๒๙๐.๙๐ ล้านบาท และมีผลกำไรสุทธิ ๓๑๕.๑๙ ล้านบาท หากพิจารณาเงินออมของสมาชิกเฉลี่ยคนละ ๗๘๖,๗๖๐.๔๐ บาท ขยายตัว ๒๘.๓๔ เท่าและหนี้สินเฉลี่ยคนละ ๖๙๒,๙๑๗.๖๒ บาท ขยายตัวร้อยละ ๑.๘๗

**๒.๔ สหกรณ์เครดิตยูเนียน:** ผลการดำเนินงานมีรายได้ทั้งสิ้น ๖๐๖.๒๗ ล้านบาท เฉลี่ยเดือนละ ๕๐.๕๒ ล้านบาท ค่าใช้จ่ายทั้งสิ้น ๓๘๙.๖๗ ล้านบาท และมีผลกำไรสุทธิ ๒๑๖.๖๐ ล้านบาท หากพิจารณาเงินออมของสมาชิกเฉลี่ยคนละ ๔๔,๐๐๙.๘๓ บาท และหนี้สินเฉลี่ยคนละ ๔๕,๒๗๐.๖๕ บาท

ตารางที่ ๑๖ ผลการดำเนินงานของสหกรณ์นอกภาคการเกษตร : จำแนกตามรายประเภทสหกรณ์

รายการ	ร้านค้า	บริการ	ออมทรัพย์	เครดิตยูเนียน	รวมทั้งสิ้น
<b>ผลการดำเนินงาน (ล้านบาท)</b>					
รายได้รวม	๖.๐๙	๓.๗๑	๖๐๖.๐๙	๖๐๖.๒๗	๑,๒๒๒.๑๖
ค่าใช้จ่ายรวม	๗.๑๓	๖.๘๗	๒๙๐.๙๐	๓๘๙.๖๗	๖๙๔.๕๗
กำไร (ขาดทุน) สุทธิ	(๑.๐๔)	(๓.๑๖)	๓๑๕.๑๙	๒๑๖.๖๐	๕๒๗.๕๙
<b>ฐานะการเงินของสมาชิก (บาท/คน)</b>					
เงินออมเฉลี่ย	๓,๘๕๖.๘๒	๘,๘๒๕.๔๙	๗๘๖,๗๖๐.๔๐	๔๔,๐๐๙.๘๓	๘๔๓,๔๕๒.๕๔
หนี้สินเฉลี่ย	-	๗๕,๒๑๘.๔๐	๖๙๒,๙๑๗.๖๒	๔๕,๒๗๐.๖๕	๘๑๓,๔๐๖.๖๗

๓. กลุ่มเกษตรกร: ผลการดำเนินงานมีรายได้ทั้งสิ้น ๑๖.๔๙ ล้านบาท เฉลี่ยเดือนละ ๑.๓๗ ล้านบาทค่าใช้จ่ายทั้งสิ้น ๑๕.๐๖ ล้านบาท และมีผลกำไรสุทธิ ๑.๔๓ ล้านบาท หากพิจารณาเงินออมของสมาชิกเฉลี่ยคนละ ๑,๖๐๙.๗๓ บาท และหนี้สินเฉลี่ยคนละ ๗,๑๔๕.๐๔ บาท

สรุป ผลการดำเนินงานมีกำไรสุทธิ ๗๔๑.๓๙ ล้านบาท แยกเป็นสหกรณ์และกลุ่มเกษตรกรที่มีผลกำไรสุทธิ ๑๓๐ แห่ง เป็นเงิน ๗๕๐.๒๘ ล้านบาท มีผลขาดทุนสุทธิ ๑๒ แห่ง เป็นเงิน ๘.๘๙ ล้านบาท และไม่มีผลการดำเนินงาน ๖ แห่ง เนื่องจากเป็นสหกรณ์และกลุ่มเกษตรกรที่จัดตั้งใหม่ และไม่มีผลการดำเนินงาน

## รายนามหัวหน้าสำนักงานตรวจบัญชีสหกรณ์เพชรบุรี

ที่	ชื่อ - สกุล		ระยะเวลา				
			เดือน	ปี	ถึง	เดือน	ปี
๑	นางนารี	รอดรักษา	ตุลาคม	๒๕๒๖	-	กรกฎาคม	๒๕๓๐
๒	นายประสาน	งามสม	กรกฎาคม	๒๕๓๐	-	ตุลาคม	๒๕๓๕
๓	นายสุทัศน์	พุ่มศรีธร	พฤศจิกายน	๒๕๓๕	-	พฤศจิกายน	๒๕๓๖
๔	นางสาวเกสร	เรืองรัตน์	ธันวาคม	๒๕๓๖	-	พฤศจิกายน	๒๕๔๑
๕	นางปริยวาท	ยุทธวิสุทธิ	ธันวาคม	๒๕๔๑	-	มกราคม	๒๕๔๖
๖	นางสมพร	พุ่มวันเพ็ญ	มกราคม	๒๕๔๖	-	กันยายน	๒๕๕๐
๗	นางสาวอัจฉรา	เอื้ออนุกุลพงษ์	ตุลาคม	๒๕๕๐	-	มีนาคม	๒๕๕๔
๘	นางไพรินทร์	เจริญทวีทรัพย์	มีนาคม	๒๕๕๔	-	สิงหาคม	๒๕๕๔
๙	นางสาวปิยรัตน์	ตรีนิติ	สิงหาคม	๒๕๕๔	-	เมษายน	๒๕๕๕
๑๐	นางปทุมวดี	มนต์คงธรรม	พฤษภาคม	๒๕๕๕	-	เมษายน	๒๕๕๗
๑๑	นายสมศักดิ์	ตาทิพย์	เมษายน	๒๕๕๗	-	มกราคม	๒๕๕๘
๑๒	นางบุญศรี	บุญเลี้ยง	มกราคม	๒๕๕๘	-	กุมภาพันธ์	๒๕๖๒
๑๓	นายเทิดศักดิ์	สมบัติเปี่ยม	กุมภาพันธ์	๒๕๖๒	-	ตุลาคม	๒๕๖๒
๑๔	นางสาวเพ็ญสุดา	คุ้มฉายา	พฤศจิกายน	๒๕๖๒	-	ปัจจุบัน	-

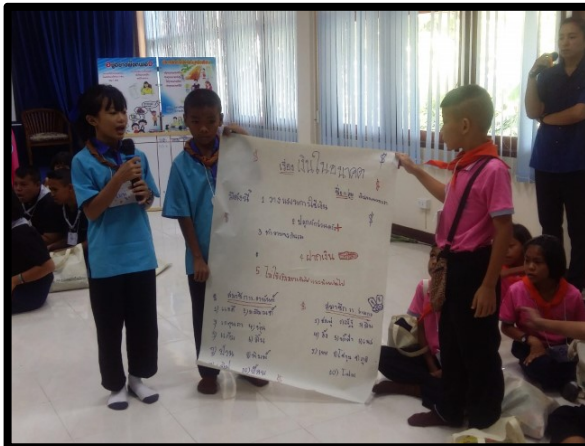


# ภาพกิจกรรม

กิจกรรมออกหน่วยบริการโครงการ “เพชรบุรีเข้มแข็ง  
รัก เทิดทูน ชาติ ศาสน์ กษัตริย์” ประจำปีงบประมาณ ๒๕๖๒  
(จังหวัดเคลื่อนที่)



# กรมโครงการค่ายสร้างเสริมคุณธรรม นำเยาวชน รักษ์สหกรณ์



## กิจกรรมงานวันถ่ายทอดเทคโนโลยีเพื่อเริ่มต้นฤดูกาลผลิตใหม่ (Field Day) ปี ๒๕๖๒



## กิจกรรมประชุมเชิงปฏิบัติการ โครงการ ๓ ประสาน เพื่อพัฒนาการสหกรณ์





สำนักงานตรวจบัญชีสหกรณ์เพชรบุรี  
๒๕๓ หมู่ที่ ๒ ตำบลธงชัย อำเภอเมือง จังหวัดเพชรบุรี ๗๖๐๐๐  
โทร ๐๓๒ - ๔๒๘ - ๐๘๑