



# รายงานประจำปี ๒๕๖๓

## สำนักงานตรวจบัญชีสหกรณ์เพชรบุรี



สำนักงานตรวจบัญชีสหกรณ์ที่ ๑๐

กรมตรวจบัญชีสหกรณ์

# คำนำ

สำนักงานตรวจบัญชีสหกรณ์เพชรบุรีเป็นหน่วยงานราชการสังกัดกรมตรวจบัญชีสหกรณ์ กระทรวงเกษตรและสหกรณ์ มีหน้าที่ในการแนะนำ ตรวจสอบด้านการเงินการบัญชีของสหกรณ์และกลุ่มเกษตรกรในเขตพื้นที่รับผิดชอบรวมทั้งดำเนินการตามโครงการต่าง ๆ ที่เกี่ยวข้องตามนโยบายของรัฐบาล เพื่อเผยแพร่ข้อมูลและงานในความรับผิดชอบรวมถึงกิจกรรมต่าง ๆ ให้หน่วยงานอื่นหรือบุคคลทั่วไปที่สนใจได้รับทราบ สำนักงานตรวจบัญชีสหกรณ์เพชรบุรี จึงได้จัดทำรายงานประจำปี ๒๕๖๓ ขึ้น เพื่อสรุปและรวบรวมข้อมูลต่าง ๆ และผลการดำเนินงานของสหกรณ์และกลุ่มเกษตรกรในภาพรวม

สำนักงานตรวจบัญชีสหกรณ์เพชรบุรี หวังเป็นอย่างยิ่งว่ารายงานประจำปี ๒๕๖๓ นี้ จะเป็นประโยชน์แก่หน่วยงานที่เกี่ยวข้อง และผู้ที่สนใจนำไปใช้ประโยชน์ได้ตามสมควร

สำนักงานตรวจบัญชีสหกรณ์เพชรบุรี

ธันวาคม ๒๕๖๓

# สารบัญ

เรื่อง	หน้า
วิสัยทัศน์ พันธกิจ และยุทธศาสตร์ กรมตรวจบัญชีสหกรณ์	๑
ผังโครงสร้างกรมตรวจบัญชีสหกรณ์	๓
ผังโครงสร้างสำนักงานตรวจบัญชีสหกรณ์เพชรบุรี	๔
แผนที่ตั้งสำนักงานตรวจบัญชีสหกรณ์เพชรบุรี	๕
ประวัติความเป็นมาของสำนักงานตรวจบัญชีสหกรณ์เพชรบุรี	๖
หน้าที่ความรับผิดชอบ	๗
อัตรากำลัง ๒๕๖๓	๙
งบประมาณ ๒๕๖๓	๑๐
ปริมาณงาน ๒๕๖๓	๑๑
ผลการปฏิบัติงาน	๑๒
ผลการประเมินการจัดชั้นคุณภาพ	๑๓
แผนงานโครงการปีงบประมาณ ๒๕๖๓	๑๔
สภาพการดำเนินงาน	๑๕
การจัดการธุรกิจปี ๒๕๖๓	๑๖
ผลการดำเนินงานปี ๒๕๖๓	๒๒
รายนามหัวหน้าสำนักงานตรวจบัญชีสหกรณ์เพชรบุรี	๒๖
ภาพกิจกรรม	๒๗





## วิสัยทัศน์ พันธกิจ และยุทธศาสตร์ ภายในปี 2565 สหกรณ์และเกษตรกรมีความเข้มแข็ง ด้านการเงินการบัญชีที่มีคุณภาพ เชื่อถือได้

### พันธกิจ

1. ตรวจสอบบัญชีและควบคุมคุณภาพการสอบบัญชีสหกรณ์ให้เป็นไปตามมาตรฐานที่กำหนด
2. พัฒนาการบริหารจัดการด้านการเงินการบัญชีแก่สหกรณ์ กลุ่มเกษตรกร และวิสาหกิจชุมชน
3. กำกับการสอบบัญชีสหกรณ์ที่ดำเนินการโดยผู้สอบบัญชีรับอนุญาตและบุคคลอื่น
4. พัฒนาเทคโนโลยีดิจิทัลและการเตือนภัยทางการเงินสหกรณ์
5. ถ่ายทอดความรู้ด้านการตรวจสอบกิจการและการจัดทำบัญชีแก่เกษตรกรและประชาชนทั่วไป

### ภารกิจตามกฎหมาย

1. ตรวจสอบบัญชีและกำกับการสอบบัญชี
2. กำหนดระบบบัญชีและมาตรฐานการสอบบัญชี
3. ถ่ายทอดความรู้และส่งเสริมการจัดทำบัญชี
4. จัดทำรายงานภาวะเศรษฐกิจของสหกรณ์

### กลยุทธ์

#### กลยุทธ์ที่ 1 : พัฒนาคความเข้มแข็งด้านการเงินการบัญชีแก่สหกรณ์และสถาบันเกษตรกร

1. สร้างจิตสำนึกในการเป็นผู้บริหารสหกรณ์ที่ดีแก่คณะกรรมการสหกรณ์
2. พัฒนาสมรรถนะฝ่ายบริหารสหกรณ์ให้สามารถใช้ข้อมูลการเงินการบัญชี เพื่อบริหารสหกรณ์อย่างมืออาชีพ
3. พัฒนาผู้บริหารสหกรณ์ให้มีความสามารถในการกำกับและติดตามการปฏิบัติงาน ของฝ่ายจัดการ
4. ผลักดันให้สหกรณ์ใช้ประโยชน์จากรายงานการตรวจสอบบัญชีและรายงาน การตรวจสอบกิจการ

#### กลยุทธ์ที่ 2 : ส่งเสริมและพัฒนาศักยภาพการจัดทำบัญชีเกษตรกร

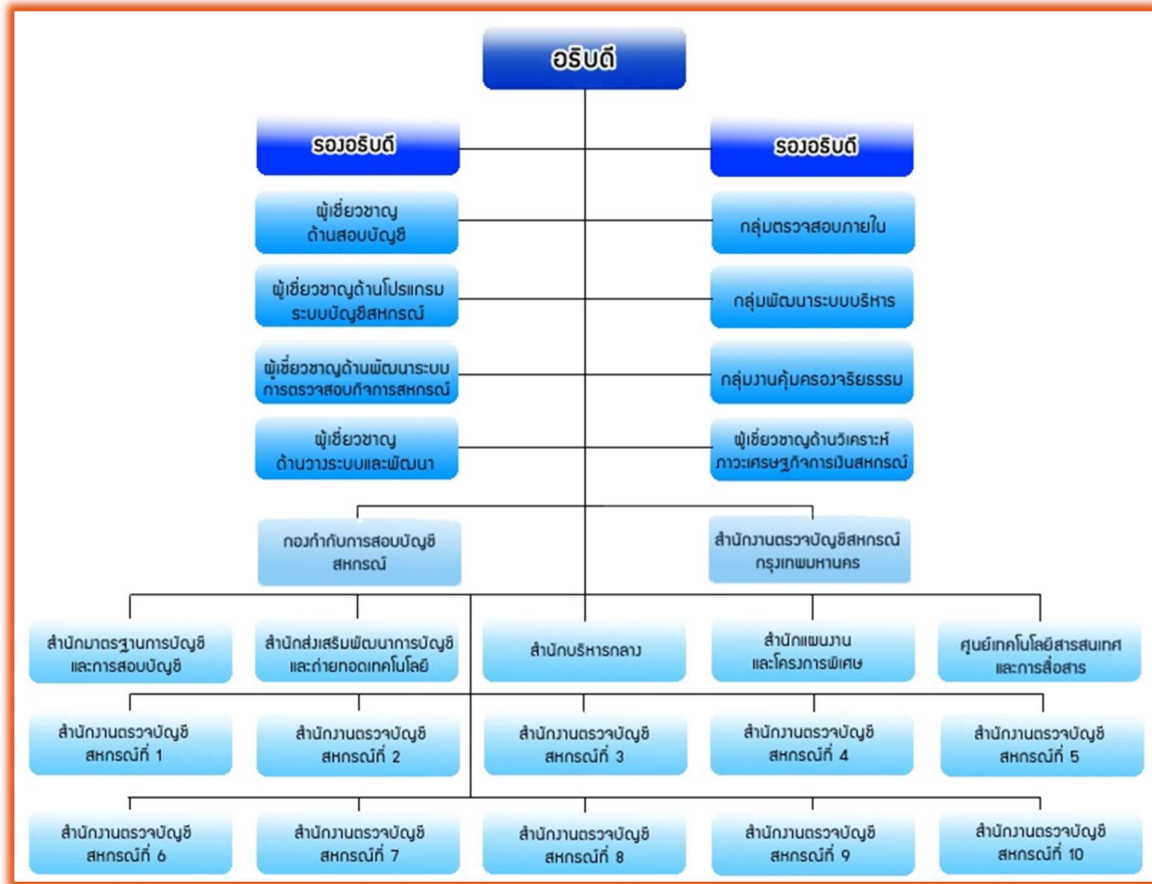
1. สร้างความตระหนักรู้ประโยชน์การจัดทำบัญชีแก่เกษตรกร
2. เสริมสร้างวินัยทางการเงินภาคครัวเรือน
3. ปรับเปลี่ยนการประกอบอาชีพโดยใช้ข้อมูลทางบัญชี
4. ส่งเสริมการจัดทำบัญชีแก่กลุ่มเป้าหมายตามโครงการอันเนื่องมาจากพระราชดำริ
5. ส่งเสริมการพัฒนาเครือข่ายด้านบัญชี

#### กลยุทธ์ที่ 3 : พัฒนาระบบการบริหารจัดการสู่องค์กรดิจิทัล

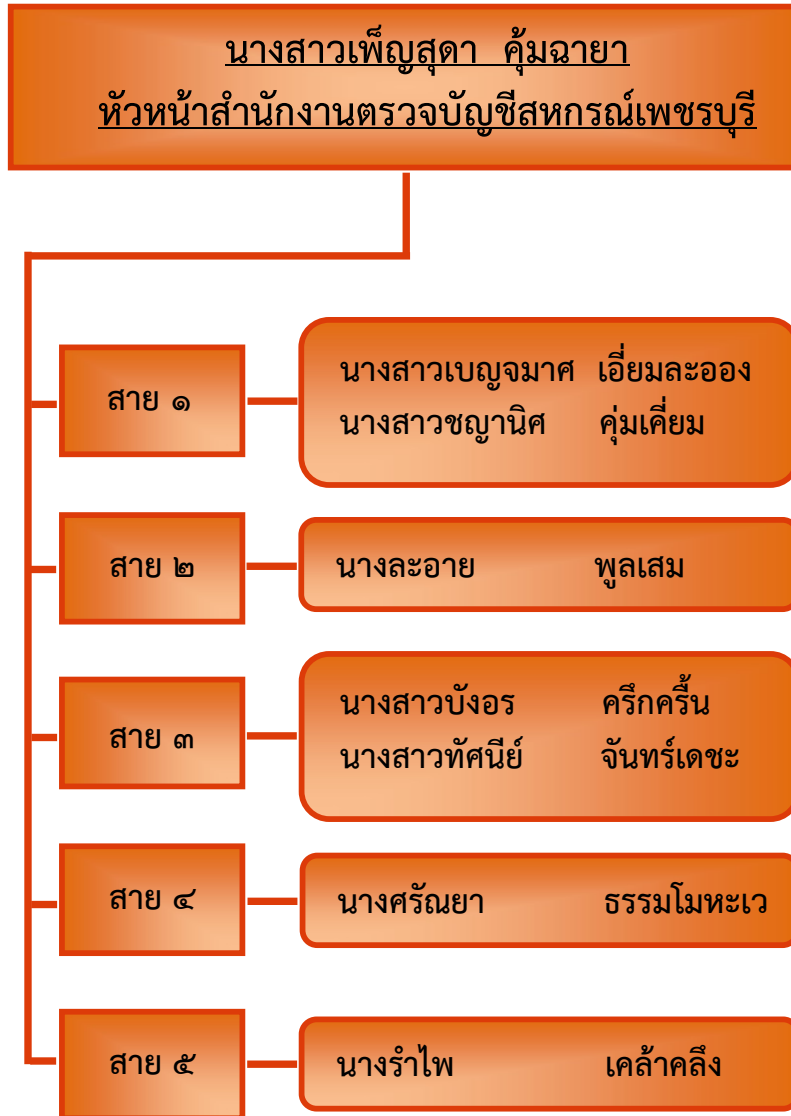
1. ปรับปรุงโครงสร้างและระบบการบริหารจัดการองค์กรให้ตอบสนองต่อการเปลี่ยนแปลงของสหกรณ์ และสถาบันเกษตรกร
2. บริหารจัดการทรัพยากรบุคคลและสร้างแรงจูงใจเพื่อรองรับวิกฤติกำลังคน
3. พัฒนาเทคโนโลยีดิจิทัลและเสริมสร้างสมรรถนะผู้สอบบัญชีเพื่อการสอบบัญชีแบบมืออาชีพ

4. ส่งเสริมและสนับสนุนการวิจัยและพัฒนา
5. สร้างภาคีเครือข่ายและการมีส่วนร่วมของทุกภาคส่วน
6. สนับสนุนการจัดทำแผนบริหารความต่อเนื่อง เพื่อเตรียมความพร้อมต่อสภาวะวิกฤต

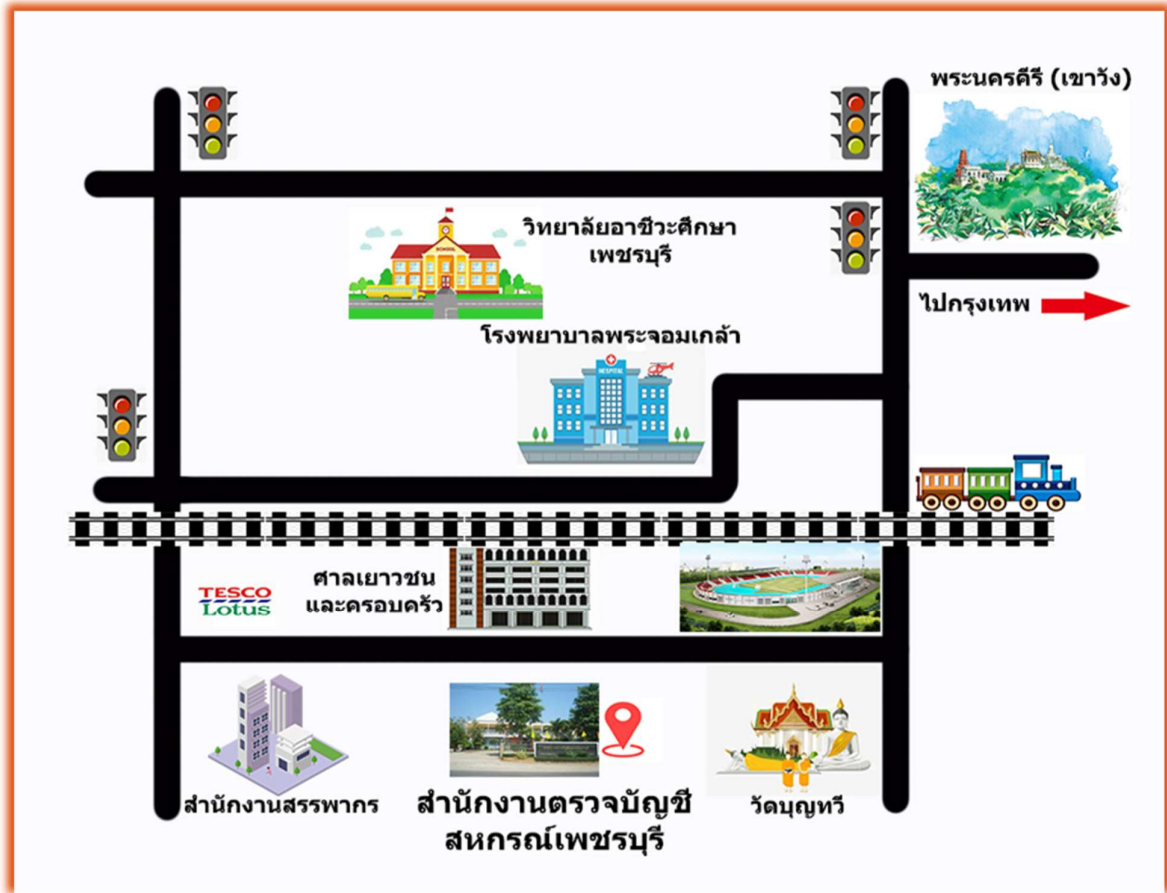
# ผังโครงสร้างกรมตรวจบัญชีสหกรณ์



# ผังโครงสร้าง สำนักงานตรวจบัญชีสหกรณ์เพชรบุรี



# แผนที่ตั้ง สำนักงานตรวจบัญชีสหกรณ์เพชรบุรี





## ประวัติความเป็นมา สำนักงานตรวจบัญชีสหกรณ์เพชรบุรี

ในปี 2524 กรมตรวจบัญชีสหกรณ์เริ่มกระจายงานสอบบัญชีจากส่วนกลางไปสู่ส่วนภูมิภาค โดยได้จัดตั้ง สำนักงานตรวจบัญชีสหกรณ์ในจังหวัดต่าง ๆ ภายใต้โครงการปรับปรุงการบริหารการเงิน การบัญชี สถาบันเกษตรกร สำนักงานตรวจบัญชีสหกรณ์เพชรบุรี ได้จัดตั้งขึ้นเมื่อวันที่ 1 กรกฎาคม 2526 ณ บริเวณศูนย์สาธิตสหกรณ์โครงการหุบกะพง อำเภอชะอำ จังหวัดเพชรบุรี ต่อมาในปี 2532 สำนักงานฯ ได้ขออนุญาต ขยายที่ทำการเพิ่มขึ้นอีกแห่งหนึ่ง โดยได้เช่าอาคารเลขที่ 152/5 ถนน เพชรเกษม ตำบลธงชัย อำเภอเมือง จังหวัดเพชรบุรี และในปี 2535 ได้รับการจัดสรรงบประมาณ ให้ก่อสร้างอาคารสำนักงานตรวจบัญชีสหกรณ์ภูมิภาคที่ 4 (เดิมเป็นศูนย์ตรวจบัญชีสหกรณ์ที่ 4) ซึ่ง ตั้งอยู่เลขที่ 253 หมู่ที่ 2 ตำบลธงชัย อำเภอเมือง จังหวัดเพชรบุรี สำนักงานตรวจบัญชีสหกรณ์ เพชรบุรีจึงได้ย้ายที่ทำการมารวมกับสำนักงานตรวจบัญชีสหกรณ์ภูมิภาคที่ 4 โดยยกอาคาร ที่ทำการสำนักงานในบริเวณศูนย์สาธิต โครงการหุบกะพง ให้กับกรมส่งเสริมสหกรณ์

โทรศัพท์ 032 - 428 - 081  
โทรสาร 032 - 428 - 081  
E-Mail cadpb@cad.go.th

# หน้าที่ความรับผิดชอบ

สำนักงานตรวจบัญชีสหกรณ์เพชรบุรี มีหน้าที่และความรับผิดชอบ ดังนี้

## 1. วางรูปแบบบัญชี สอนแนะนำการจัดทำบัญชีและงบการเงิน

1.1 วางรูปแบบบัญชีให้สหกรณ์และกลุ่มเกษตรกรที่จัดตั้งใหม่และมีกิจกรรมที่เกิดขึ้นใหม่ เพื่อถือใช้ระบบบัญชีและจัดทำบัญชีให้ถูกต้องตามระเบียบและคำแนะนำของทางราชการ

1.2 สอนแนะนำการจัดทำบัญชีและงบการเงินเพื่อให้สหกรณ์และกลุ่มเกษตรกรสามารถจัดทำงบการเงินได้

## 2. งานสอบบัญชีสหกรณ์และกลุ่มเกษตรกร

2.1 การควบคุมการสอบบัญชีสถาบันเกษตรกรและสหกรณ์ ให้เป็นไปตามมาตรฐานการสอบบัญชีที่รับรองทั่วไป ถูกต้องตามกฎหมาย ระเบียบของนายทะเบียนสหกรณ์ และคำแนะนำของกรมตรวจบัญชีสหกรณ์

2.2 ดำเนินการสอบบัญชีสถาบันเกษตรกรและสหกรณ์ ได้สำเร็จลุล่วงตามกฎหมายและเป็นไปตามความมุ่งหมายของทางราชการ และนโยบายของกรมตรวจบัญชีสหกรณ์

## 3. สอบบัญชีสหกรณ์ / กลุ่มเกษตรกร

3.1 สอบบัญชีระหว่างปี เพื่อทดสอบระบบการควบคุมภายใน และตรวจสอบความถูกต้องของการบันทึกรายการบัญชี ที่ยังไม่ถึงวันสิ้นปีทางบัญชีของสหกรณ์

3.2 สอบบัญชีประจำปี เพื่อแสดงความเห็นต่องบการเงินของสหกรณ์และ กลุ่มเกษตรกร พร้อมทั้งเสนอผลการวิเคราะห์งบการเงิน และให้ข้อสังเกต เกี่ยวกับการดำเนินงาน และฐานะการเงิน ให้สมาชิกสหกรณ์ / กลุ่มเกษตรกรหน่วยงานราชการผู้สนใจทราบ

## 4. ปฏิบัติงานโครงการพิเศษและติดตามการใช้เงินช่วยเหลือเกษตรกรของรัฐบาล

เพื่อเพิ่มประสิทธิภาพการดำเนินงานตามโครงการของรัฐบาล ติดตามผลการดำเนินงานในแต่ละโครงการที่สถาบันเกษตรกรรับเงินสนับสนุนจากกองทุนรัฐบาลให้เป็นไปตามเป้าหมาย เพื่อวิเคราะห์และสรุปผลการดำเนินงานตามโครงการรัฐบาล

## 5. การให้การศึกษอบรม

เพื่อเพิ่มประสิทธิภาพการดำเนินงานตามนโยบายของรัฐบาล ตลอดจนติดตามผลการดำเนินงาน

5.1 การให้ความรู้แก่เกษตรกรอาสาด้านบัญชี โดยจัดให้มีการอบรมสอนแนะและสอนเสริม เพื่อสร้างครูบัญชีอาสาให้เป็นแม่แบบในการถ่ายทอดความรู้และติดตามสอนแนะให้กับเกษตรกรและประชาชนในพื้นที่

5.2 การให้ความรู้ทางด้านบัญชีแก่เกษตรกรและประชาชนในโครงการตามพระราชดำริ

5.3 ให้ความร่วมมือและประสานงานกับสำนักงานตรวจบัญชีสหกรณ์ภูมิภาค เพื่อจัดให้มีการศึกษอบรมเกี่ยวกับการบริหารการเงินและการบัญชีแก่พนักงานและกรรมการของสหกรณ์และกลุ่มเกษตรกร

5.4 ให้ความร่วมมือกับส่วนราชการหรือหน่วยงานอื่นโดยเป็นวิทยากรให้การศึกษอบรมแก่สหกรณ์และกลุ่มเกษตรกรทั่วไป

5.5 ให้ความรู้กับพนักงานและกรรมการของสถาบันเกษตรกรที่มีความพร้อมด้านบุคลากรและอุปกรณ์คอมพิวเตอร์เพื่อพัฒนาพนักงานในการใช้โปรแกรมระบบงานสหกรณ์และให้คณะกรรมการ

มีความรู้ความเข้าใจในการใช้ข้อมูลจากโปรแกรมระบบงานสหกรณ์เพื่อการบริหารงานสหกรณ์ ให้มีประสิทธิภาพยิ่งขึ้น

## 6. งานวิชาการ

- 6.1 ให้คำปรึกษาเกี่ยวกับการบัญชีและการจัดระบบการควบคุมภายในการบริหารงาน
- 6.2 ศึกษาและวิเคราะห์ประสิทธิภาพการจัดการและการควบคุมภายในของสหกรณ์หรือกลุ่มเกษตรกร เพื่อประโยชน์ในด้านการศึกษาอบรมและการแก้ไขปรับปรุงการบริหารงาน จัดให้มีข้อมูลสถิติทางการเงินและข้อมูลอื่นเพื่อการบริหารงานของสหกรณ์และกลุ่มเกษตรกร เพื่อประกอบการพิจารณาของส่วนราชการหรือหน่วยงานที่เกี่ยวข้อง
- 6.3 ศึกษากรณีพิเศษเฉพาะอย่างที่เป็นประโยชน์ต่อผู้บริหารสหกรณ์หรือกลุ่มเกษตรกร และผู้ที่เกี่ยวข้อง
- 6.4 ศึกษาธุรกิจของสหกรณ์หรือกลุ่มเกษตรกรที่เปลี่ยนแปลงไปเพื่อแก้ไขปรับปรุงระบบบัญชีให้เหมาะสม

## อัตรากำลัง 2563

บุคลากร	จำนวน
ข้าราชการ	
นักวิชาการตรวจสอบบัญชีชำนาญการพิเศษ	2
นักวิชาการตรวจสอบบัญชีชำนาญการ	3
เจ้าพนักงานตรวจสอบบัญชีชำนาญงาน	1
นักวิชาการตรวจสอบบัญชีปฏิบัติการ	2
<b>รวม</b>	<b>8</b>
ลูกจ้างประจำ	
พนักงานขับรถยนต์	2
<b>รวม</b>	<b>2</b>
พนักงานราชการ	
นักวิชาการตรวจสอบบัญชี	10
เจ้าหน้าที่ระบบงานคอมพิวเตอร์	1
นักจัดการงานทั่วไป	1
<b>รวม</b>	<b>12</b>
จ้างเหมา	
เจ้าหน้าที่ธุรการ	2
เจ้าหน้าที่บันทึกข้อมูล	1
พนักงานทำความสะอาด	1
เจ้าหน้าที่โครงการระบบส่งเสริมการเกษตรแบบแปลงใหญ่	1
เจ้าหน้าที่ปฏิบัติงานโครงการพัฒนาวิสาหกิจชุมชน	1
พนักงานรักษาความปลอดภัย	2
พนักงานขับรถยนต์	3
คนสวน	1
<b>รวม</b>	<b>12</b>
<b>รวมทั้งหมด</b>	<b>34</b>

## งบประมาณ 2563

ในปีงบประมาณ 2563 ตั้งแต่วันที่ 1 ตุลาคม 2562 ถึงวันที่ 30 กันยายน 2563  
สำนักงานตรวจบัญชีสหกรณ์เพชรบุรี ได้รับจัดสรรงบประมาณ และงบประมาณที่ใช้ไป ดังนี้

ประเภท	ได้รับ	ใช้ไป	คงเหลือ
<b>แผนงานบุคลากรภาครัฐ</b>			
ค่าใช้จ่ายบุคลากรภาครัฐ			
ค่าตอบแทนพนักงานราชการ	3,446,650.81	3,446,650.81	-
เงินสมทบกองทุนประกันสังคม	108,446.00	108,446.00	-
<b>รวมงบบุคลากร</b>	<b>3,555,096.81</b>	<b>3,555,096.81</b>	-
<b>แผนงานยุทธศาสตร์การเกษตรสร้างมูลค่า</b>			
โครงการระบบส่งเสริมการเกษตรแบบแปลงใหญ่			
ฝึกอบรมการจัดทำบัญชีต้นทุนประกอบอาชีพ	487,607.42	487,607.42	-
โครงการบริหารจัดการการผลิตสินค้าเกษตรตามแผนที่เกษตรเพื่อการบริหารจัดการเชิงรุก			
อบรมการจัดทำบัญชีต้นทุนฯ แก่เกษตรกรในพื้นที่ปรับเปลี่ยนการผลิต (Agri-Map)	41,150.00	41,150.00	-
<b>แผนงานบูรณาการพัฒนาผู้ประกอบการและวิสาหกิจขนาดกลางและขนาดย่อมสู่สากล</b>			
โครงการพัฒนาวิสาหกิจสู่ความเป็นมืออาชีพ			
การสนับสนุนการเข้าถึงแหล่งเงินทุน การจัดทำบัญชีอย่างง่าย	93,277.42	93,277.42	-
<b>แผนงานพื้นฐานด้านการสร้างความสามารถในการแข่งขัน</b>			
ผลผลิต สหกรณ์และสถาบันเกษตรกรได้รับการพัฒนาและเสริมสร้างความเข้มแข็ง			
ตรวจบัญชีประจำปีสหกรณ์และกลุ่มเกษตรกร	2,198,000.00	2,198,000.00	-
พัฒนามาตรฐานการบัญชีแก่สหกรณ์และกลุ่มฯ	3,600.00	3,600.00	-
ตรวจสอบความถูกต้องในการทำธุรกรรมทางการเงินฯ	12,000.00	12,000.00	-
ฝึกอบรมเศรษฐกิจการเงินขึ้นพื้นฐานแก่สมาชิกสหกรณ์	14,000.00	14,000.00	-
พัฒนาศักยภาพด้านการบัญชีแก่สมาชิกสหกรณ์และประชาชนกลุ่มเป้าหมาย	75,360.00	75,360.00	-
<b>แผนงานยุทธศาสตร์เสริมสร้างพลังทางสังคม</b>			
โครงการส่งเสริมการดำเนินงานอันเนื่องมาจากพระราชดำริ			
โครงการพัฒนาเด็กฯ	21,000.00	21,000.00	-
โครงการศูนย์ศึกษาฯ	44,800.00	44,800.00	-
โครงการคลินิกเกษตรฯ	35,900.00	35,900.00	-
โครงการหมู่บ้านสหกรณ์	67,350.00	67,350.00	-
โครงการเสริมสร้างการจัดทำบัญชีครัวเรือนเพื่อการจัดการเศรษฐกิจระดับครัวเรือน			
อบรมสอนแนะการจัดทำบัญชีครัวเรือน	121,360.00	121,360.00	-
<b>แผนงานบูรณาการพัฒนาและส่งเสริมเศรษฐกิจฐานราก</b>			
โครงการศูนย์เรียนรู้การเพิ่มประสิทธิภาพการผลิตสินค้าเกษตร			
พัฒนาศักยภาพครูบัญชีประจำศูนย์เรียนรู้	150,000.00	150,000.00	-
โครงการส่งเสริมและสร้างทักษะในการประกอบอาชีพทั้งในและนอกภาคเกษตรกร			
อบรมการจัดทำบัญชีต้นทุนฯ แก่เกษตรกรที่น้อมนำหลักทฤษฎีใหม่	77,870.00	77,870.00	-
<b>รวมงบดำเนินงาน</b>	<b>3,443,274.84</b>	<b>3,443,274.84</b>	-
<b>รวม</b>	<b>6,998,371.64</b>	<b>6,998,371.64</b>	-



## ปริมาณงาน 2563

ในปีงบประมาณ 2563 สำนักงานตรวจบัญชีสหกรณ์เพชรบุรี มีจำนวนสหกรณ์และกลุ่มเกษตรกร  
ที่อยู่ในความรับผิดชอบ ดังนี้

อำเภอ	สหกรณ์ภาคการเกษตร			สหกรณ์นอกภาคการเกษตร				รวม	กลุ่ม เกษตรกร	รวม ทั้งสิ้น
	เกษตร	ประมง	นิคม	ร้านค้า	บริการ	ออมทรัพย์	เครดิตยู เนียน			
เมืองเพชรบุรี	4	0	0	1	4	5	9	23	18	41
เขาย้อย	4	0	0	0	0	0	4	8	7	15
ชะอำ	5	0	1	0	0	3	8	17	6	23
บ้านลาด	1	0	0	0	0	0	10	11	14	23
บ้านแหลม	2	2	0	0	2	0	2	8	7	15
หนองหญ้าปล้อง	2	0	0	0	0	0	1	3	0	3
แก่งกระจาน	1	0	0	0	0	0	4	5	4	9
ท่ายาง	5	0	1	0	2	0	9	17	7	24
รวมทั้งสิ้น	24	2	2	1	8	8	47	92	61	153

## ผลการปฏิบัติงาน

แผนงาน/โครงการ	หน่วย นับ	ทั้งปี	สะสม	ผลงาน
1. สอบบัญชี (กลุ่มพร้อม)				
- ตรวจแนะนำ	แห่ง	61	57	57
- ระหว่างปี	แห่ง	62	58	58
- ประจำปี	แห่ง	108	111	111
สอนแนะ (กลุ่มไม่พร้อม)	แห่ง	11	8	8
2. โครงการตรวจสอบความถูกต้องในการทำธุรกรรมฯ	คน	200	200	200
3. โครงการฝึกอบรมเศรษฐกิจการเงินขั้นพื้นฐานฯ	คน	35	35	35
4. โครงการพัฒนาวิสาหกิจชุมชนฯ	แห่ง	8	8	8
5. โครงการเสริมสร้างการจัดทำบัญชีครัวเรือน(ชะลอโครงการ)	คน	808	808	550
6. โครงการระบบส่งเสริมการเกษตรแบบแปลงใหญ่	คน	1465	1465	1465
7. โครงการบริหารจัดการพื้นที่เกษตรกรรม (Agri-Map)	คน	35	35	35
8. โครงการเกษตรทฤษฎีใหม่	คน	146	146	146
9. โครงการทำบัญชีได้ใช้บัญชีเป็น	คน	328	328	328
10. โครงการทำบัญชีอย่างยั่งยืน	คน	226	226	226
11. โครงการศูนย์เรียนรู้การเพิ่มประสิทธิภาพ (ศพก.)	แห่ง	8		
12. โครงการพัฒนาเด็กและเยาวชนฯ (รร.ตชด.)				
- อบรมกิจกรรมสหกรณ์	คน	15	15	15
- อบรมบัญชีต้นกล้า	คน	120	120	120
13. โครงการตามพระราชดำริ ศูนย์ศึกษาฯ ห้วยทราย	คน	160	160	160
14. โครงการคลินิกเคลื่อนที่	ครั้ง	4	3	3
- โครงการจังหวัดเคลื่อนที่	ครั้ง	8	3	3
15. งานส่งเสริมการใช้เทคโนโลยีสารสนเทศฯ (FAS)	แห่ง	2	2	2
16. งานปรับเปลี่ยนเวอร์ชันโปรแกรมระบบสินค้า V. 2.2	แห่ง	2	2	2
17. งานปรับเปลี่ยนโปรแกรมระบบสหกรณ์ออมทรัพย์ V. 3.0	แห่ง	4	4	4

## ผลการประเมินการจัดชั้นคุณภาพ

การจัดชั้นคุณภาพการควบคุมภายใน เป็นการประเมินคุณภาพการควบคุมภายในของสหกรณ์ที่ตรวจสอบ โดยผู้สอบบัญชีภาครัฐ เพื่อแจ้งให้สหกรณ์ทราบถึงระดับชั้นคุณภาพการควบคุมภายใน และนำข้อมูลไปปรับปรุง หรือรักษาชั้นคุณภาพที่ดีให้คงอยู่ต่อไป

ในปีงบประมาณ 2563 สำนักงานตรวจบัญชีสหกรณ์เพชรบุรีจัดชั้นคุณภาพการควบคุมภายในของ สหกรณ์และกลุ่มเกษตรกร โดยกำหนดการประเมินไว้ 4 ด้าน ประกอบด้วย

๑. การประเมินสภาพแวดล้อมการควบคุม
๒. การประเมินความเสี่ยงและกิจกรรมควบคุม
๓. การประเมินระบบข้อมูลสารสนเทศและการสื่อสาร
๔. การประเมินระบบการติดตามและประเมินผล

ปรากฏผลการจัดชั้นคุณภาพการควบคุมภายในตามเกณฑ์มาตรฐาน 5 ระดับ

ดังนี้

ประเภท	ดีมาก	ดี	พอใช้	ควรปรับปรุง	ไม่มีการควบคุมภายใน	รวม
สหกรณ์การเกษตร	0	14	8	0	2	24
สหกรณ์ประมง	0	1	0	0	1	2
สหกรณ์นิคม	0	1	2	0	0	3
สหกรณ์ร้านค้า	0	0	8	0	0	8
สหกรณ์บริการ	0	1	6	0	3	10
สหกรณ์ออมทรัพย์	0	1	0	0	0	1
กลุ่มเกษตรกร	0	16	19	2	24	61
สหกรณ์เครดิตยูเนียน	0	23	2	0	1	26
รวมสหกรณ์/กลุ่มเกษตรกร	0	57	45	2	31	135

## แผนงานโครงการปีงบประมาณ 2563

ลำดับ	แผนงาน/โครงการ	หน่วยนับ	ทั้งปี	สะสม	ผลงาน
1	สอบบัญชี (กลุ่มพร้อม)				
	- ตรวจแนะนำ	แห่ง	61	61	61
	- ระหว่างปี	แห่ง	62	62	62
	- ประจำปี	แห่ง	108	108	108
	สอนแนะ (กลุ่มไม่พร้อม)	แห่ง	11	11	11
2	โครงการตรวจสอบความถูกต้องในการทำธุรกรรม ฯ	คน	200	200	200
3	โครงการฝึกอบรมเศรษฐกิจการเงินขั้นพื้นฐานฯ	คน	35	35	35
4	โครงการพัฒนาวิสาหกิจชุมชนฯ	แห่ง	8	8	8
5	โครงการเสริมสร้างการจัดทำบัญชีครัวเรือนฯ (ระงับ)	คน	808	808	550
6	โครงการระบบส่งเสริมการเกษตรแบบแปลงใหญ่	คน	465	1465	1465
7	โครงการบริหารจัดการพื้นที่เกษตรกรรม (Agri-Map)	คน	35	35	35
8	โครงการเกษตรทฤษฎีใหม่	คน	146	146	146
9	โครงการทำบัญชีได้ใช้บัญชีเป็น	คน	328	328	328
10	โครงการทำบัญชีอย่างยั่งยืน	คน	226	226	226
11	โครงการศูนย์เรียนรู้การเพิ่มประสิทธิภาพ (ศพก.)	แห่ง	8	8	8
12	โครงการพัฒนาเด็กและเยาวชนฯ (รร.ตชด.)				
	- อบรมกิจกรรมสหกรณ์	คน	15	15	15
	- อบรมบัญชีต้นกล้า	คน	120	120	120
13	โครงการตามพระราชดำริ ศูนย์ศึกษาฯ ห้วยทราย	คน	160	160	160
14	โครงการคลินิกเกษตรเคลื่อนที่	ครั้ง	4	4	3
	โครงการจังหวัดเคลื่อนที่	ครั้ง	8	8	3
15	งานส่งเสริมการใช้เทคโนโลยีสารสนเทศฯ (FAS)	แห่ง	2	2	2
16	งานปรับเปลี่ยนเวอร์ชันโปรแกรมระบบสินค้า V.2.2	แห่ง	2	2	2
17	งานปรับเปลี่ยนโปรแกรมระบบสหกรณ์ออมทรัพย์ V 3.0	แห่ง	4	4	4

## สภาพการดำเนินงาน

จากการรวบรวมข้อมูล ณ วันที่ 30 กันยายน 2563 จำนวนสหกรณ์ (รวมชุมนุมสหกรณ์) และกลุ่มเกษตรกร มีทั้งสิ้น 143 แห่ง ประกอบด้วย 3 กลุ่ม คือ (1) สหกรณ์ภาคการเกษตร ประมง นิคม 26 แห่ง (2) สหกรณ์นอกภาคการเกษตร (ร้านค้า บริการ ออมทรัพย์ เครดิตยูเนียน) 61 แห่ง และ (3) กลุ่มเกษตรกร 56 แห่ง ประกอบด้วยสมาชิกทั้งสิ้น 211,834 คน เพิ่มขึ้นจากปีก่อนร้อยละ 1.63 หรือคิดเป็นร้อยละ 43.66 ของประชากร ทั้งจังหวัด สำหรับทุนดำเนินงานมีทั้งสิ้น 28,679.06 ล้านบาท เพิ่มขึ้นจากปีก่อนร้อยละ 15.89

ตารางที่ 1 จำนวนสหกรณ์และกลุ่มเกษตรกร จำนวนสมาชิกและทุนดำเนินงานปี 2563

รายการ	จำนวนสหกรณ์/ กลุ่ม เกษตรกร (แห่ง)	เพิ่มขึ้น/ (ลดลง) จากปี ก่อนร้อย ละ	จำนวน สมาชิก (คน)	เพิ่มขึ้น/ (ลดลง) จากปี ก่อนร้อย ละ	ทุน ดำเนินงาน (ล้านบาท)	เพิ่มขึ้น/ (ลดลง) จากปี ก่อนร้อย ละ
<b>1. สหกรณ์ภาค การเกษตร</b>	<b>26</b>	<b>-</b>	<b>61,204</b>	<b>3.23</b>	<b>5,274.46</b>	<b>6.12</b>
สหกรณ์การเกษตร	22	-	57,595	1.16	5,069.20	5.59
สหกรณ์ประมง	2	-	444	-	8.95	(0.44)
สหกรณ์นิคม	2	-	3,165	65.62	196.31	22.34
<b>2. สหกรณ์นอกภาค การเกษตร</b>	<b>61</b>	<b>-</b>	<b>146,089</b>	<b>1.12</b>	<b>23,353.00</b>	<b>2.77</b>
สหกรณ์ร้านค้า	-	-	-	-	-	-
สหกรณ์บริการ	6	-	954	33.05	83.57	49.13
สหกรณ์ออมทรัพย์	8	-	17,025	0.85	14,673.08	0.84
สหกรณ์เครดิตยูเนียน	47	-	128,110	1.08	8,596.35	6.12
<b>รวมสหกรณ์</b>	<b>86</b>	<b>-</b>	<b>207,293</b>	<b>1.73</b>	<b>28,627.46</b>	<b>3.37</b>
<b>3. กลุ่มเกษตรกร</b>	<b>56</b>	<b>-</b>	<b>4,541</b>	<b>(2.66)</b>	<b>51.60</b>	<b>(4.71)</b>
<b>รวมทั้งสิ้น</b>	<b>143</b>	<b>-</b>	<b>211,834</b>	<b>1.63</b>	<b>28,679.06</b>	<b>3.36</b>



### การจัดการธุรกิจ ปี 2563

สหกรณ์และกลุ่มเกษตรกรมีการบริหารจัดการธุรกิจ รวม 5 ด้าน ได้แก่ ธุรกิจสินเชื่อ ธุรกิจรับฝากเงิน ธุรกิจจัดหาสินค้ามาจำหน่าย ธุรกิจรวบรวมและแปรรูปผลิตภัณฑ์ และธุรกิจให้บริการ มูลค่าทั้งสิ้น 20,115.57 ล้านบาท โดยมีรายละเอียดแต่ละธุรกิจ ดังนี้

#### ตารางที่ 2 การบริหารจัดการธุรกิจของสหกรณ์และกลุ่มเกษตรกร ปี 2563

ประเภทธุรกิจ	สหกรณ์ (ล้านบาท)		กลุ่มเกษตรกร (ล้านบาท)	รวมทั้งสิ้น (ล้านบาท)	เพิ่มขึ้น (ลดลง) จากปี 2562 ร้อยละ
	สหกรณ์ภาคการเกษตร	สหกรณ์นอกภาคการเกษตร			
สินเชื่อ	1,645.37	9,115.10	19.29	10,779.76	
ร้อยละ	15.26	84.56	0.18	100	5.32
รับฝากเงิน	1,205.19	6,913.35	0.31	8,118.85	
ร้อยละ	14.85	85.15	0.00	100	4.46
จัดหาสินค้ามาจำหน่าย	680.05	17.74	13.67	711.46	
ร้อยละ	95.59	2.49	1.92	100	27.26
รวบรวมและแปรรูปผลิตภัณฑ์	463.23	-	-	463.23	
ร้อยละ	100	-	-	100	67.16
ให้บริการ	41.99	0.23	0.05	42.27	
ร้อยละ	99.34	0.54	0.12	100	(0.77)
รวมทั้งสิ้น	4,035.83	16,046.42	33.32	20,115.57	6.51
ปี 2562	3,327.97	15,509.46	49.48	18,886.91	
เพิ่มขึ้น/(ลดลง) จากปี 2562 ร้อยละ	21.27	3.46	(32.66)	6.51	-

**1. ธุรกิจสินเชื่อ** ขยายตัว ร้อยละ 5.32 มีการดำเนินธุรกิจสินเชื่อมูลค่าทั้งสิ้น 10,779.76 ล้านบาท เฉลี่ยเดือนละ 898.31 ล้านบาท หากวิเคราะห์รายกลุ่ม พบว่าสหกรณ์นอกภาคการเกษตรมีมูลค่าธุรกิจสินเชื่อสูงสุด 9,115.10 ล้านบาท คิดเป็นร้อยละ 84.56 ของมูลค่าธุรกิจสินเชื่อทั้งสิ้น สำหรับสหกรณ์ภาคการเกษตรร้อยละ 15.26 และกลุ่มเกษตรกรร้อยละ 0.18 หากวิเคราะห์หนี้เงินกู้ยืมรายสมาชิก พบว่า สมาชิกของสหกรณ์ภาคการเกษตรมีหนี้เงินกู้ยืมเฉลี่ยคนละ 39,242.48 บาท สำหรับสมาชิกสหกรณ์นอกภาคการเกษตรมีหนี้เงินกู้ยืมเฉลี่ยคนละ 125,186.08 บาท และสมาชิกกลุ่มเกษตรกรมีหนี้เงินกู้ยืมเฉลี่ยคนละ 5,964.43 บาท

**2. ธุรกิจรับฝากเงิน** ขยายตัวร้อยละ 4.46 มีการดำเนินการธุรกิจรับฝากเงินมูลค่าทั้งสิ้น 8,118.85 ล้านบาท เฉลี่ยต่อเดือน 676.57 ล้านบาท หากวิเคราะห์รายกลุ่มพบว่าสหกรณ์นอกภาคการเกษตรรับฝากเงินมูลค่าสูงสุด 6,913.35 ล้านบาท คิดเป็นร้อยละ 85.15 ของมูลค่าธุรกิจรับฝากเงินทั้งสิ้น สำหรับสหกรณ์ ภาคการเกษตร ร้อยละ 1,205.19 และกลุ่มเกษตรกรร้อยละ 0.31 หากวิเคราะห์เงินฝากรายสมาชิก พบว่า สหกรณ์ภาคการเกษตรจะมีเงินฝากเฉลี่ยคนละ 46,513.66 บาท สำหรับ

สมาชิกของสหกรณ์นอกภาคการเกษตรมีเงินฝากเฉลี่ยคนละ 73,429.64 บาท และสมาชิกของกลุ่มเกษตรกรมีเงินฝากเฉลี่ยคนละ 187.19 บาท

**3. ธุรกิจจัดหาสินค้ามาจำหน่าย** ขยายตัวร้อยละ 27.26 มีการดำเนินธุรกิจจัดหาสินค้ามาจำหน่าย มีมูลค่าทั้งสิ้น 711.46 ล้านบาท เฉลี่ยเดือนละ 59.29 ล้านบาท หากวิเคราะห์รายกลุ่ม พบว่า สหกรณ์ภาคการเกษตร มีธุรกิจจัดหาสินค้ามาจำหน่ายมูลค่าสูงสุด 680.05 ล้านบาท คิดเป็นร้อยละ 95.59 สำหรับสหกรณ์นอกภาคการเกษตรร้อยละ 2.49 และกลุ่มเกษตรกรร้อยละ 1.92 ของมูลค่าจัดหาสินค้ามาจำหน่ายทั้งสิ้น

**4. ธุรกิจรวบรวมและแปรรูปผลิตภัณฑ์** ขยายตัวร้อยละ 67.16 มีการดำเนินธุรกิจรวบรวมและแปรรูปผลิตภัณฑ์มูลค่าทั้งสิ้น 463.23 ล้านบาท เฉลี่ยเดือนละ 38.60 ล้านบาท หากวิเคราะห์รายกลุ่ม พบว่า เป็นการรวบรวมและแปรรูปผลิตภัณฑ์ของสหกรณ์ภาคการเกษตรทั้งจำนวน

**5. ธุรกิจให้บริการ** หดตัวร้อยละ 0.77 มีการดำเนินธุรกิจให้บริการแก่สมาชิกและบุคคลทั่วไปมูลค่า 42.27 ล้านบาท เฉลี่ยเดือนละ 3.52 ล้านบาท หากวิเคราะห์รายกลุ่ม พบว่า สหกรณ์ภาคการเกษตร มีธุรกิจให้บริการมีมูลค่าสูงสุด 41.99 ล้านบาท คิดเป็นร้อยละ 99.34 สำหรับสหกรณ์นอกภาคการเกษตรร้อยละ 0.54 และกลุ่มเกษตรกรร้อยละ 0.12 ของมูลค่าธุรกิจให้บริการทั้งสิ้น

**การจัดการธุรกิจ : จำแนกตามประเภทสหกรณ์และกลุ่มเกษตรกร**

**1. สหกรณ์ภาคเกษตร : ธุรกิจขยายตัวร้อยละ 21.27**

สหกรณ์ภาคการเกษตร 26 แห่ง สมาชิก 61,204 คน มีทุนดำเนินงานทั้งสิ้น 5,274.46 ล้านบาท บริหารจัดการธุรกิจมีมูลค่ารวม 4,035.82 ล้านบาท เฉลี่ยเดือนละ 336.32 ล้านบาท พบว่า ธุรกิจสินเชื่อมูลค่าสูงสุด 1,645.37 ล้านบาท คิดเป็นร้อยละ 40.77 รองลงมาเป็นธุรกิจรับฝากเงินร้อยละ 29.86 และธุรกิจจัดหาสินค้ามาจำหน่ายร้อยละ 16.85 ของมูลค่าธุรกิจทั้งสิ้น ผลการวิเคราะห์ ดังนี้

**ตารางที่ 3 เปรียบเทียบมูลค่าธุรกิจของสหกรณ์ภาคการเกษตร จำแนกตามประเภทธุรกิจ**

ประเภทธุรกิจ	ปี 2563		ปี 2562		เพิ่มขึ้น/ (ลดลง) ร้อยละ
	ล้านบาท	ร้อยละ	ล้านบาท	ร้อยละ	
สินเชื่อ	1,645.37	40.77	1,356.52	40.76	21.29
รับฝากเงิน	1,205.19	29.86	1,128.34	33.90	6.81
จัดหาสินค้ามาจำหน่าย	680.05	16.85	523.66	15.74	29.86
รวบรวมแปรรูปผลิตภัณฑ์	463.23	11.48	277.09	8.33	67.18
ให้บริการ	41.99	1.04	42.36	1.27	(0.87)
<b>รวมทั้งสิ้น</b>	<b>4,035.83</b>	<b>100</b>	<b>3,327.97</b>	<b>100</b>	<b>21.27</b>

**1.1 สหกรณ์การเกษตร : ธุรกิจขยายตัวร้อยละ 21.07**

สหกรณ์การเกษตร 22 แห่ง สมาชิก 57,595 คน ทุนดำเนินงานทั้งสิ้น 5,069.20 ล้านบาท บริหารจัดการธุรกิจมีมูลค่ารวม 3,861.74 ล้านบาท เฉลี่ยเดือนละ 321.81 ล้านบาท พบว่าธุรกิจสินเชื่อมูลค่าสูงสุด 1,595.63 ล้านบาท คิดเป็นร้อยละ 41.32 รองลงมาเป็นธุรกิจรับฝากเงินร้อยละ 31.11 ของมูลค่าทั้งสิ้น หากพิจารณาเป็นรายประเภทธุรกิจจะเห็นว่า การบริหารจัดการธุรกิจขยายตัว ได้แก่ ธุรกิจรวบรวมและแปรรูปผลิตภัณฑ์ ขยายตัวร้อยละ 55.14 ธุรกิจจัดหาสินค้ามาจำหน่าย ขยายตัวร้อยละ 33.04

ธุรกิจสินเชื่อ ขยายตัวร้อยละ 22.41 และธุรกิจรับฝากเงิน ขยายตัว ร้อยละ 6.30 ส่วนธุรกิจที่หดตัว ได้แก่ ให้บริการ หดตัวร้อยละ 0.90

ตารางที่ 4 เปรียบเทียบมูลค่าธุรกิจของสหกรณ์การเกษตร จำแนกตามประเภทธุรกิจ

ประเภทธุรกิจ	ปี 2563		ปี 2562		เพิ่มขึ้น/ (ลดลง) ร้อยละ
	ล้านบาท	ร้อยละ	ล้านบาท	ร้อยละ	
สินเชื่อ	1,595.63	41.32	1,303.50	40.87	22.41
รับฝากเงิน	1,160.24	30.04	1,091.44	34.22	6.30
จัดหาสินค้ามาจำหน่าย	634.02	16.42	475.26	14.90	33.40
รวบรวมและแปรรูปผลิตภัณฑ์	429.87	11.13	277.09	8.69	55.14
ให้บริการ	41.98	1.09	42.36	1.32	(0.90)
<b>รวมทั้งสิ้น</b>	<b>3,861.74</b>	<b>100</b>	<b>3,189.65</b>	<b>100</b>	<b>21.07</b>

1.2 สหกรณ์ประมง : ธุรกิจขยายตัวร้อยละ 478.70

สหกรณ์ประมง 2 แห่ง สมาชิก 444 คน มีทุนดำเนินงานทั้งสิ้น 8.95 ล้านบาท บริหารจัดการธุรกิจมีมูลค่ารวม 6.25 ล้านบาท เฉลี่ยเดือนละ 0.52 ล้านบาท พบว่า ธุรกิจแปรรูปฯ มีมูลค่า 5.38 รองลงมาเป็นธุรกิจจัดหาสินค้ามาจำหน่ายมีมูลค่า 0.85 ล้านบาท ของมูลค่าธุรกิจทั้งสิ้น หากพิจารณาเป็นรายประเภทธุรกิจจะเห็นว่า การบริหารจัดการธุรกิจขยายตัว ได้แก่ ธุรกิจรวบรวมและแปรรูปผลิตภัณฑ์ ขยายตัวร้อยละ 100 ส่วนธุรกิจที่หดตัว ได้แก่ ธุรกิจรับฝากเงิน หดตัวร้อยละ 33.33 และธุรกิจจัดหาสินค้ามาจำหน่าย หดตัวร้อยละ 19.05

ตารางที่ 5 เปรียบเทียบมูลค่าธุรกิจของสหกรณ์ประมง จำแนกตามประเภทธุรกิจ

ประเภทธุรกิจ	ปี 2563		ปี 2562		เพิ่มขึ้น/ (ลดลง) ร้อยละ
	ล้านบาท	ร้อยละ	ล้านบาท	ร้อยละ	
สินเชื่อ	-	-	-	-	-
รับฝากเงิน	0.02	0.32	0.03	2.78	(33.33)
จัดหาสินค้ามาจำหน่าย	0.85	13.60	1.05	97.22	(19.05)
รวบรวมและแปรรูปผลิตภัณฑ์	5.38	86.08	-	-	100
ให้บริการ	-	-	-	-	-
<b>รวมทั้งสิ้น</b>	<b>6.25</b>	<b>100</b>	<b>1.08</b>	<b>100</b>	<b>478.70</b>

1.3 สหกรณ์นิคม : ธุรกิจขยายตัวร้อยละ 22.30

สหกรณ์นิคม 2 แห่ง สมาชิก 3,165 คน มีทุนดำเนินงานทั้งสิ้น 196.31 ล้านบาท บริหารจัดการธุรกิจมีมูลค่ารวม 167.84 ล้านบาท เฉลี่ยเดือนละ 13.99 ล้านบาท พบว่า ธุรกิจให้เงินกู้มูลค่าสูงสุด 49.75 ล้านบาท คิดเป็นร้อยละ 29.64 รองลงมาเป็นธุรกิจจัดหาสินค้ามาจำหน่ายร้อยละ 26.91 ของมูลค่าธุรกิจทั้งสิ้น หากพิจารณาเป็นรายประเภทธุรกิจจะเห็นว่า การบริหารจัดการธุรกิจขยายตัว ได้แก่ ธุรกิจรับฝากเงิน ขยายตัวร้อยละ 21.89 ธุรกิจจัดหาสินค้ามาจำหน่าย ขยายตัวร้อยละ 4.60 และธุรกิจรวบรวมและแปรรูปผลิตภัณฑ์ ขยายตัวร้อยละ 100

ตารางที่ 6 เปรียบเทียบมูลค่าธุรกิจของสหกรณ์นิคม จำแนกตามประเภทธุรกิจ

ประเภทธุรกิจ	ปี 2563		ปี 2562		เพิ่มขึ้น/ (ลดลง) ร้อยละ
	ล้านบาท	ร้อยละ	ล้านบาท	ร้อยละ	
สินเชื่อ	49.75	29.64	53.02	38.63	(6.17)
รับฝากเงิน	44.94	26.78	36.87	26.86	21.89
จัดหาสินค้ามาจำหน่าย	45.17	26.91	47.35	34.51	4.60
รวบรวมและแปรรูปผลิตผล	27.98	16.67	-	-	100
ให้บริการ	-	-	-	-	-
<b>รวมทั้งสิ้น</b>	<b>167.84</b>	<b>100</b>	<b>137.24</b>	<b>100</b>	<b>22.30</b>

2. สหกรณ์นอกภาคการเกษตร: ธุรกิจขยายตัวร้อยละ 3.46

สหกรณ์นอกภาคการเกษตร 61 แห่ง สมาชิก 146,089 คน มีทุนดำเนินงานทั้งสิ้น 23,353.00 ล้านบาท บริหารจัดการธุรกิจมีมูลค่ารวม 16,046.43 ล้านบาท เฉลี่ยเดือนละ 1,337.20 ล้านบาท พบว่า ธุรกิจให้เงินกู้มูลค่าสูงสุด 9,115.10 ล้านบาท คิดเป็นร้อยละ 56.81 รองลงมาเป็นธุรกิจรับฝากเงินร้อยละ 43.08 ของมูลค่าธุรกิจทั้งสิ้น ผลการวิเคราะห์ ดังนี้

ตารางที่ 7 เปรียบเทียบมูลค่าธุรกิจของสหกรณ์นอกภาคการเกษตร จำแนกตามประเภทธุรกิจ

ประเภทธุรกิจ	ปี 2563		ปี 2562		เพิ่มขึ้น/ (ลดลง) ร้อยละ
	ล้านบาท	ร้อยละ	ล้านบาท	ร้อยละ	
สินเชื่อ	9,115.10	56.81	8,844.88	57.03	3.06
รับฝากเงิน	6,913.35	43.08	6,643.67	42.83	4.06
จัดหาสินค้ามาจำหน่าย	17.74	0.11	21.24	0.14	(16.48)
รวบรวมและแปรรูปผลิตผล	-	-	-	-	-
ให้บริการ	0.23	0.00	0.20	0.00	15.00
<b>รวมทั้งสิ้น</b>	<b>16,046.42</b>	<b>100</b>	<b>15,509.99</b>	<b>100</b>	<b>3.46</b>

2.1 สหกรณ์บริการ :ธุรกิจขยายตัวร้อยละ 102.91

สหกรณ์บริการ 6 แห่ง สมาชิก 954 คน ทุนดำเนินงาน 83.57 ล้านบาท บริหารจัดการธุรกิจสร้างมูลค่า 23.01 ล้านบาท เฉลี่ยเดือนละ 1.92 ล้านบาท พบว่า ธุรกิจสินเชื่อมีมูลค่าสูงสุด 21.82 ล้านบาท คิดเป็นร้อยละ 94.83 ของมูลค่าธุรกิจทั้งสิ้น รองลงมาเป็นธุรกิจจัดหาสินค้ามาจำหน่าย ร้อยละ 3.30 หากพิจารณาเป็นรายประเภทธุรกิจจะเห็นว่า การบริหารจัดการธุรกิจขยายตัว ได้แก่ ธุรกิจสินเชื่อ ขยายตัวร้อยละ 140.31 ธุรกิจจัดหาสินค้ามาจำหน่าย ร้อยละ 300 และธุรกิจให้บริการ ขยายตัวร้อยละ 15 ส่วนธุรกิจที่หดตัว ได้แก่ ธุรกิจรับฝากเงิน หดตัวร้อยละ 89.30

ตารางที่ 9 เปรียบเทียบมูลค่าธุรกิจของสหกรณ์บริการ จำแนกตามประเภทธุรกิจ

ประเภทธุรกิจ	ปี 2563		ปี 2562		เพิ่มขึ้น/ (ลดลง) ร้อยละ
	ล้านบาท	ร้อยละ	ล้านบาท	ร้อยละ	
สินเชื่อ	21.82	94.83	9.08	80.07	140.31
รับฝากเงิน	0.20	0.87	1.87	16.49	(89.30)
จัดหาสินค้ามาจำหน่าย	0.76	3.30	0.19	1.68	300.00
รวบรวมและแปรรูปผลิตภัณฑ์	-	-	-	-	-
ให้บริการ	0.23	1.00	0.20	1.76	15.00
<b>รวมทั้งสิ้น</b>	<b>23.01</b>	<b>100</b>	<b>11.34</b>	<b>100</b>	<b>102.91</b>

2.2 สหกรณ์ออมทรัพย์ : ธุรกิจขยายตัวร้อยละ 0.25

สหกรณ์ออมทรัพย์ 8 แห่ง สมาชิก 17,025 คน ทุนดำเนินงาน 14,673.08 ล้านบาท บริหารจัดการธุรกิจสร้างมูลค่า 9,154.30 ล้านบาท เฉลี่ยเดือนละ 762.86 ล้านบาท พบว่า ธุรกิจสินเชื่อมีมูลค่าสูงสุด 5,307.08 ล้านบาท คิดเป็นร้อยละ 57.97 ของมูลค่าธุรกิจทั้งสิ้น หากพิจารณาเป็นรายประเภทธุรกิจจะเห็นว่า ธุรกิจสินเชื่อ ขยายตัวร้อยละ 0.70 ส่วนธุรกิจรับฝากเงินหดตัว ร้อยละ 0.38

ตารางที่ 10 เปรียบเทียบมูลค่าธุรกิจของสหกรณ์ออมทรัพย์ จำแนกตามประเภทธุรกิจ

ประเภทธุรกิจ	ปี 2563		ปี 2562		เพิ่มขึ้น/ (ลดลง) ร้อยละ
	ล้านบาท	ร้อยละ	ล้านบาท	ร้อยละ	
สินเชื่อ	5,307.08	57.97	5,270.19	57.71	0.70
รับฝากเงิน	3,847.22	42.03	3,861.73	42.29	(0.38)
<b>รวมทั้งสิ้น</b>	<b>9,154.30</b>	<b>100</b>	<b>9,131.92</b>	<b>100</b>	<b>0.25</b>

2.3 สหกรณ์เครดิตยูเนียน : ธุรกิจขยายตัวร้อยละ 7.90

สหกรณ์เครดิตยูเนียน 47 แห่ง สมาชิก 128,110 คน ทุนดำเนินงาน 8,596.35 ล้านบาท บริหารจัดการธุรกิจสร้างมูลค่า 6,869.11 ล้านบาท เฉลี่ยเดือนละ 572.43 ล้านบาท โดยธุรกิจสินเชื่อมีมูลค่าสูงสุด 3,786.20 ล้านบาท คิดเป็นร้อยละ 55.12 ของมูลค่าธุรกิจทั้งสิ้น หากพิจารณาเป็นรายประเภทธุรกิจจะเห็นว่า การบริหารจัดการธุรกิจขยายตัว ได้แก่ ธุรกิจสินเชื่อ ขยายตัวร้อยละ 6.19 ธุรกิจรับฝากเงิน ขยายตัวร้อยละ 10.28 ส่วนธุรกิจที่หดตัว ได้แก่ ธุรกิจจัดหาสินค้ามาจำหน่าย หดตัวร้อยละ 17.25



ตารางที่ 11 เปรียบเทียบมูลค่าธุรกิจของสหกรณ์เครดิตยูเนียน จำแนกตามประเภทธุรกิจ

ประเภทธุรกิจ	ปี 2563		ปี 2562		เพิ่มขึ้น/ (ลดลง) ร้อยละ
	ล้านบาท	ร้อยละ	ล้านบาท	ร้อยละ	
สินเชื่อ	3,786.20	55.12	3,565.61	56.01	6.19
รับฝากเงิน	3,065.93	44.63	2,780.07	43.67	10.28
จัดหาสินค้ามาจำหน่าย	16.98	0.25	20.52	0.32	(17.25)
รวบรวมและแปรรูปผลิตภัณฑ์	-	-	-	-	-
ให้บริการ	-	-	-	-	-
<b>รวมทั้งสิ้น</b>	<b>6,869.11</b>	<b>100</b>	<b>6,366.20</b>	<b>100</b>	<b>7.90</b>

**3. กลุ่มเกษตรกร: ธุรกิจหัตถ์ร้อยละ 32.66**

กลุ่มเกษตรกร 56 แห่ง สมาชิก 4,541 คน มีทุนดำเนินงาน 51,599.97 ล้านบาท มีการบริหารจัดการธุรกิจมีมูลค่า 33.32 ล้านบาท เฉลี่ยเดือนละ 2.78 ล้านบาท พบว่าธุรกิจสินเชื่อมีมูลค่าสูงสุด 19.29 ล้านบาท คิดเป็นร้อยละ 57.89 รองลงมาเป็นธุรกิจจัดหาสินค้ามาจำหน่าย ร้อยละ 41.03 ของมูลค่าธุรกิจทั้งสิ้น หากพิจารณาเป็นรายประเภทธุรกิจ จะเห็นว่า การบริหารจัดการธุรกิจให้บริการขยายตัวร้อยละ 25 ส่วนธุรกิจที่หัตถ์ ได้แก่ ธุรกิจสินเชื่อ หัตถ์ร้อยละ 43.58 ธุรกิจรับฝากเงิน หัตถ์ร้อยละ 40.38 ธุรกิจจัดหาสินค้ามาจำหน่าย หัตถ์ร้อยละ 7.01 และธุรกิจรวบรวมและแปรรูปผลิตภัณฑ์ หัตถ์ร้อยละ 100

ตารางที่ 12 เปรียบเทียบมูลค่าธุรกิจของกลุ่มเกษตรกร จำแนกตามประเภทธุรกิจ

ประเภทธุรกิจ	ปี 2563		ปี 2562		เพิ่มขึ้น/ (ลดลง) ร้อยละ
	ล้านบาท	ร้อยละ	ล้านบาท	ร้อยละ	
สินเชื่อ	19.29	57.89	34.19	69.09	(43.58)
รับฝากเงิน	0.31	0.93	0.52	1.05	(40.38)
จัดหาสินค้ามาจำหน่าย	13.67	41.03	14.70	29.71	(7.01)
รวบรวมและแปรรูปผลิตภัณฑ์	-	-	0.03	0.07	(100)
ให้บริการ	0.05	0.15	0.04	0.08	25.00
<b>รวมทั้งสิ้น</b>	<b>33.32</b>	<b>100</b>	<b>49.48</b>	<b>100</b>	<b>(32.66)</b>

กล่าวสรุปได้ว่า ในภาพรวม ปี 2563 สามารถบริหารจัดการธุรกิจของสหกรณ์และกลุ่มเกษตรกรได้ดีพอสมควรจะเห็นได้จากการดำเนินธุรกิจขยายตัวร้อยละ 6.51 โดยธุรกิจสินเชื่อมีมูลค่าสูงสุด 10,779.76 ล้านบาท คิดเป็นร้อยละ 53.59 รองลงมาเป็นธุรกิจรับฝากเงินร้อยละ 40.36 ของมูลค่าธุรกิจทั้งสิ้น

## ผลการดำเนินงาน ปี 2563

สหกรณ์และกลุ่มเกษตรกรมีรายได้ทั้งสิ้น 2,982.41 ล้านบาท เฉลี่ยเดือนละ 248.53 ล้านบาท ค่าใช้จ่ายทั้งสิ้น 2,211.44 ล้านบาท และมีผลกำไรสุทธิรวมทั้งสิ้น 770.97 ล้านบาท รายละเอียด ดังนี้

1. **รายได้** ผลการดำเนินงานมีรายได้ทั้งสิ้น 2,982.41 ล้านบาท ปีก่อน 2,655.84 ล้านบาท พบว่าสหกรณ์ภาคการเกษตรมีรายได้สูงสุด 1,591.94 ล้านบาท คิดเป็นร้อยละ 53.38 ของรายได้รวมทั้งสิ้น รองลงมาเป็นสหกรณ์นอกภาคการเกษตร 1,375.27 ล้านบาท คิดเป็นร้อยละ 46.11 และกลุ่มเกษตรกร 15.20 ล้านบาท คิดเป็นร้อยละ 0.51

2. **ค่าใช้จ่าย** ผลการดำเนินงานมีค่าใช้จ่ายทั้งสิ้น 2,211.44 ล้านบาท ปีก่อน 1,985.70 ล้านบาท พบว่า สหกรณ์ภาคการเกษตรมีค่าใช้จ่ายสูงสุด 1,451.56 ล้านบาท คิดเป็นร้อยละ 65.64 ของค่าใช้จ่ายทั้งสิ้น รองลงมาเป็นสหกรณ์นอกภาคการเกษตรร้อยละ 33.72 และกลุ่มเกษตรกรร้อยละ 0.64

3. **กำไรสุทธิ** ผลการดำเนินงานมีกำไรสุทธิทั้งสิ้น 770.97 ล้านบาท คิดเป็นร้อยละ 25.85 ของรายได้ทั้งสิ้น ขยายตัวร้อยละ 15.05 โดยสหกรณ์นอกภาคการเกษตรทำกำไรสุทธิสูงสุด 629.60 ล้านบาท คิดเป็นร้อยละ 81.66 และ 21.11 ของกำไรสุทธิและรายได้รวมทั้งสิ้น ตามลำดับ รองลงมาเป็นสหกรณ์ภาคการเกษตร 140.38 ล้านบาท และกลุ่มเกษตรกร 0.99 ล้านบาท

### ตารางที่ 13 วิเคราะห์ผลการดำเนินงานของภาคสหกรณ์ไทย ปี 2563

ผลการดำเนินงาน	สหกรณ์				กลุ่มเกษตรกร		รวมทั้งสิ้น	
	สหกรณ์ภาคการเกษตร		สหกรณ์นอกภาคการเกษตร					
	แห่ง	ล้านบาท	แห่ง	ล้านบาท	แห่ง	ล้านบาท	แห่ง	ล้านบาท
ที่มีผลกำไรสุทธิ	18	147.88	59	629.83	52	1.23	129	778.94
ที่มีผลขาดทุนสุทธิ	8	(7.50)	2	(0.23)	4	(0.24)	14	(7.97)
ที่ไม่มีผลการดำเนินงาน	-	-	-	-	-	-	-	-
<b>รวมทั้งสิ้น</b>	<b>26</b>	<b>140.38</b>	<b>61</b>	<b>629.60</b>	<b>56</b>	<b>0.99</b>	<b>143</b>	<b>770.97</b>

## ตารางที่ 14 ผลการดำเนินงานของภาคสหกรณ์ไทย ปี 2563

รายการ	สหกรณ์ภาค การเกษตร	สหกรณ์นอกภาค การเกษตร	กลุ่ม เกษตรกร	รวมทั้งสิ้น
<b>ผลการดำเนินงาน (ล้านบาท)</b>				
รายได้รวม	1,591.94	1,375.26	15.20	2,982.40
ค่าใช้จ่ายรวม	1,451.56	745.67	14.21	2,211.43
กำไร (ขาดทุน) สุทธิ	140.38	629.60	0.99	770.97
<b>ฐานะการเงินของสมาชิก (บาท/คน)</b>				
เงินออมเฉลี่ย	60,116.68	130,883.97	1,658.51	192,659.16
หนี้สินเฉลี่ย	42,682.74	125,546.73	6,873.99	175,103.46

### ผลการดำเนินงาน : จำแนกตามประเภทสหกรณ์

**1. สหกรณ์ภาคการเกษตร:** ผลการดำเนินงานมีรายได้ทั้งสิ้น 1,591.94 ล้านบาท เฉลี่ยเดือนละ 132.66 ล้านบาท ค่าใช้จ่ายทั้งสิ้น 1,451.56 ล้านบาท และมีผลกำไรสุทธิ 140.38 ล้านบาท หากพิจารณาเงินออมของสมาชิกเฉลี่ยคนละ 60,116.68 บาท หนี้สินเฉลี่ยคนละ 42,682.74 บาท

**1.1 สหกรณ์การเกษตร :** ผลการดำเนินงานมีรายได้ทั้งสิ้น 1,497.57 ล้านบาท เฉลี่ยเดือนละ 124.80 ล้านบาท ค่าใช้จ่ายทั้งสิ้น 1,356.84 ล้านบาท และมีผลกำไรสุทธิ 140.73 ล้านบาท หากพิจารณา เงินออมของสมาชิกเฉลี่ยคนละ 61,387.15 บาท หดตัวร้อยละ 1.60 และหนี้สินเฉลี่ยคนละ 43,167.19 บาท หดตัวร้อยละ 3.70

**1.2 สหกรณ์ประมง:** ผลการดำเนินงานมีรายได้ทั้งสิ้น 7.11 ล้านบาท เฉลี่ยเดือนละ 0.59 ล้านบาท ค่าใช้จ่ายทั้งสิ้น 8.80 ล้านบาท และมีผลขาดทุนสุทธิ 1.69 ล้านบาท หากพิจารณาเงินออมของสมาชิกเฉลี่ยคนละ 16,532.28 บาท ขยายตัวร้อยละ 0.26 และมีหนี้สินเฉลี่ยคนละ 1,925.52 บาท ขยายตัวร้อยละ 100

**1.3 สหกรณ์นิคม:** ผลการดำเนินงานมีรายได้ทั้งสิ้น 87.26 ล้านบาท เฉลี่ยเดือนละ 7.27 ล้านบาท ค่าใช้จ่ายทั้งสิ้น 85.92 ล้านบาท และมีผลกำไรสุทธิ 1.34 ล้านบาท หากพิจารณาเงินออมของสมาชิกเฉลี่ยคนละ 43,111.44 บาท หดตัวร้อยละ 31.10 และหนี้สินเฉลี่ยคนละ 39,584.53 บาท หดตัวร้อยละ 23.80

ตารางที่ 15 ผลการดำเนินงานของสหกรณ์ภาคการเกษตร : จำแนกตามรายประเภท  
สหกรณ์

รายการ	การเกษตร	ประมง	นิคม	รวมทั้งสิ้น
<b>ผลการดำเนินงาน (ล้านบาท)</b>				
รายได้รวม	1,497.57	7.11	87.26	1,591.94
ค่าใช้จ่ายรวม	1,356.84	8.80	85.92	1,451.56
กำไร (ขาดทุน) สุทธิ	140.73	(1.69)	1.34	140.38
<b>ฐานะการเงินของสมาชิก (บาท/คน)</b>				
เงินออมเฉลี่ย	61,387.15	16,532.28	43,111.44	121,030.87
หนี้สินเฉลี่ย	43,167.19	1,925.52	39,584.53	84,677.24

2. **สหกรณ์นอกภาคการเกษตร:** ผลการดำเนินงานมีรายได้ทั้งสิ้น 1,375.26 ล้านบาท เฉลี่ยเดือนละ 114.61 ล้านบาท ค่าใช้จ่ายทั้งสิ้น 745.66 ล้านบาท และมีผลกำไรสุทธิ 629.60 ล้านบาท หากพิจารณา เงินออมของสมาชิกเฉลี่ยคนละ 130,883.97 บาท และหนี้สินเฉลี่ยคนละ 125,546.73 บาท

2.1 **สหกรณ์บริการ:** ผลการดำเนินงานมีรายได้ทั้งสิ้น 17.08 ล้านบาท เฉลี่ยเดือนละ 1.42 ล้านบาท ค่าใช้จ่ายทั้งสิ้น 15.53 ล้านบาท มีผลกำไรสุทธิ 1.55 ล้านบาท หากพิจารณาเงินออมของสมาชิกเฉลี่ยคนละ 8,226.28 บาท หดตัวร้อยละ 6.79 และหนี้สินเฉลี่ยคนละ 71,095.39 บาท หดตัวร้อยละ 5.48

2.2 **สหกรณ์ออมทรัพย์:** ผลการดำเนินงานมีรายได้ทั้งสิ้น 726.88 ล้านบาท เฉลี่ยเดือนละ 60.57 ล้านบาท ค่าใช้จ่ายทั้งสิ้น 338.18 ล้านบาท และมีผลกำไรสุทธิ 388.70 ล้านบาท หากพิจารณาเงินออมของสมาชิกเฉลี่ยคนละ 712,233.86 บาท หดตัวร้อยละ 9.47 และหนี้สินเฉลี่ยคนละ 710,490.31บาท ขยายตัวร้อยละ 2.54

2.3 **สหกรณ์เครดิตยูเนียน:** ผลการดำเนินงานมีรายได้ทั้งสิ้น 631.30 ล้านบาท เฉลี่ยเดือนละ 52.61 ล้านบาท ค่าใช้จ่ายทั้งสิ้น 391.95 ล้านบาท และมีผลกำไรสุทธิ 239.35 ล้านบาท หากพิจารณา เงินออมของสมาชิกเฉลี่ยคนละ 54,539.68 บาท ขยายตัวร้อยละ 23.93 และหนี้สินเฉลี่ยคนละ 47,992.32 บาท ขยายตัวร้อยละ 6.01

ตารางที่ 16 ผลการดำเนินงานของสหกรณ์นอกภาคการเกษตร : จำแนกตามรายประเภทสหกรณ์

รายการ	ร้านค้า	บริการ	ออมทรัพย์	เครดิตยูเนียน	รวมทั้งสิ้น
<b>ผลการดำเนินงาน (ล้านบาท)</b>					
รายได้รวม	-	17.08	726.88	631.30	1,375.26
ค่าใช้จ่ายรวม	-	15.53	338.18	391.95	745.66
กำไร (ขาดทุน) สุทธิ	-	1.55	388.70	239.35	629.60
<b>ฐานะการเงินของสมาชิก (บาท/คน)</b>					
เงินออมเฉลี่ย	-	8,226.28	712,233.86	54,539.68	774,999.82
หนี้สินเฉลี่ย	-	94,557.57	710,865.90	47,992.32	853,415.79

**3. กลุ่มเกษตรกร:** ผลการดำเนินงานมีรายได้ทั้งสิ้น 15.20 ล้านบาท เฉลี่ยเดือนละ 1.27 ล้านบาท ค่าใช้จ่ายทั้งสิ้น 14.21 ล้านบาท และมีผลกำไรสุทธิ 0.99 ล้านบาท หากพิจารณาเงินออมของสมาชิกเฉลี่ยคนละ 1,658.51 บาท ขยายตัวร้อยละ 3.03 และหนี้สินเฉลี่ยคนละ 6,873.99 บาท หดตัวร้อยละ 3.79

**สรุป** ผลการดำเนินงานมีกำไรสุทธิ 770.97 ล้านบาท แยกเป็นสหกรณ์และกลุ่มเกษตรกร ที่มี ผลกำไรสุทธิ 129 แห่ง เป็นเงิน 778.95 ล้านบาท มีผลขาดทุนสุทธิ 14 แห่ง เป็นเงิน 7.98 ล้านบาท

## รายนามหัวหน้าสำนักงานตรวจบัญชีสหกรณ์เพชรบุรี

ที่	ชื่อ - สกุล		ระยะเวลา				
1	นางนารี	รอดรักษา	ตุลาคม	2526	-	กรกฎาคม	2530
2	นายประสาน	งามสม	กรกฎาคม	2530	-	ตุลาคม	2535
3	นายสุทัศน์	พุ่มศรีธร	พฤศจิกายน	2535	-	พฤศจิกายน	2536
4	นางสาวเกสร	เรืองรัตน์	ธันวาคม	2536	-	พฤศจิกายน	2541
5	นางปรีญาท	ยุทธวิสุทธิ	ธันวาคม	2541	-	มกราคม	2546
6	นางสมพร	พุ่มวันเพ็ญ	มกราคม	2546	-	กันยายน	2550
7	นางสาวอัจฉรา	เอื้ออนุกุลพงษ์	ตุลาคม	2550	-	มีนาคม	2554
8	นางไพรินทร์	เจริญทวีทรัพย์	มีนาคม	2554	-	สิงหาคม	2554
9	นางสาวปิยรัตน์	ตรีนิติ	สิงหาคม	2554	-	เมษายน	2555
10	นางปทุมวดี	มนต์คงธรรม	พฤษภาคม	2555	-	เมษายน	2557
11	นายสมศักดิ์	ตาทิพย์	เมษายน	2557	-	มกราคม	2558
12	นางบุญศรี	บุญเส็ง	มกราคม	2558	-	กุมภาพันธ์	2562
13	นายเทิดศักดิ์	สมบัติเปี่ยม	กุมภาพันธ์	2562	-	ตุลาคม	2562
14	นางสาวเพ็ญสุตา	คุ้มฉายา	พฤศจิกายน	2562	-	ปัจจุบัน	-

# ภาพกิจกรรม

ร่วมเฝ้ารับเสด็จฯ สมเด็จพระนางเจ้าสุทิดา พัชรสุธาพิมลลักษณ พระบรมราชินี  
เสด็จพระราชดำเนินตรวจเยี่ยมการดำเนินงาน โครงการร่วมพัฒนาพื้นที่  
กองบัญชาการตำรวจตระเวนชายแดน เพื่อดำเนินงานตาม  
“หลักปรัชญาของเศรษฐกิจพอเพียง”





ร่วมเฝ้ารับเสด็จสมเด็จพระกนิษฐาธิราชเจ้า กรมสมเด็จพระเทพรัตนราชสุดาฯ สยามบรมราชกุมารี ณ โรงเรียนตำรวจตระเวนชายแดนนครสวรรค์บ้านโป่งลึก - บางกลอย และ โรงเรียนตำรวจตระเวนชายแดนนครสวรรค์บ้านห้วยโคก





## สอนบัญชีครัวเรือน บัญชีต้นทุนประกอบอาชีพ ในโครงการ ระบบส่งเสริมการเกษตรแบบแปลงใหญ่ ตำบลบางเค็ม

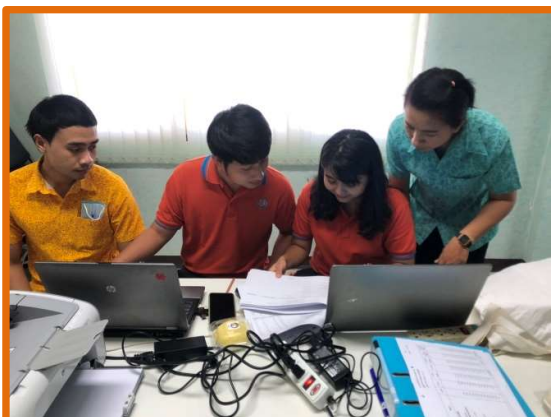


จัดอบรมบัญชีรับ - จ่าย ในครัวเรือนและต้นทุนประกอบอาชีพ สำหรับสมาชิก  
สหกรณ์การเกษตรหุบกะพง จำกัด ในโครงการตามพระราชประสงค์  
หมู่บ้านสหกรณ์ ห้วยสัตว์ใหญ่ ป่าเต็ง - ป่าละอู หุบกะพง ดอนขุนห้วย  
หนองพลับ - กลัดหลวง จังหวัดประจวบคีรีขันธ์ และจังหวัดเพชรบุรี





ติดตั้งโปรแกรมระบบสินค้า เวอร์ชัน 2.3 รวมทั้งสอนแนะ  
และติดตามการใช้งานขั้นพื้นฐาน สหกรณ์เครดิตยูเนียนบ้านน้ำทรัพย์ จำกัด



## สอนบัญชีครัวเรือน บัญชีต้นทุนประกอบอาชีพ ในโครงการเกษตรทฤษฎีใหม่ อำเภอบ้านลาด





# สำนักงานตรวจบัญชีสหกรณ์เพชรบุรี

253 หมู่ 2 ตำบลธงชัย อำเภอเมือง จังหวัดเพชรบุรี

โทร 032 - 428 -081 โทรสาร 032 -428 -081



<https://www.facebook.com/cadpb/>

