



รายงานประจำปี

2564



สำนักงานตรวจบัญชีสหกรณ์เพชรบุรี

คำนำ

สำนักงานตรวจบัญชีสหกรณ์เพชรบุรีเป็นหน่วยงานราชการสังกัดกรมตรวจบัญชีสหกรณ์ กระทรวงเกษตรและสหกรณ์ มีหน้าที่ในการแนะนำ ตรวจสอบด้านการเงินการบัญชีของสหกรณ์และกลุ่มเกษตรกรในเขตพื้นที่รับผิดชอบรวมทั้งดำเนินการตามโครงการต่าง ๆ ที่เกี่ยวข้องตามนโยบายของรัฐบาล เพื่อเผยแพร่ข้อมูลและงานในความรับผิดชอบรวมถึงกิจกรรมต่าง ๆ ให้หน่วยงานอื่นหรือบุคคลทั่วไปที่สนใจได้รับทราบ สำนักงานตรวจบัญชีสหกรณ์เพชรบุรี จึงได้จัดทำรายงานประจำปี ๒๕๖๔ ขึ้น เพื่อสรุปและรวบรวมข้อมูลต่าง ๆ และผลการดำเนินงานของสหกรณ์และกลุ่มเกษตรกรในภาพรวม

สำนักงานตรวจบัญชีสหกรณ์เพชรบุรี หวังเป็นอย่างยิ่งว่ารายงานประจำปี ๒๕๖๔ นี้ จะเป็นประโยชน์แก่หน่วยงานที่เกี่ยวข้อง และผู้ที่สนใจนำไปใช้ประโยชน์ได้ตามสมควร

สำนักงานตรวจบัญชีสหกรณ์เพชรบุรี
ธันวาคม ๒๕๖๔



สารบัญ

เรื่อง	หน้า
วิสัยทัศน์ พันธกิจ และยุทธศาสตร์ กรมตรวจบัญชีสหกรณ์	๑
ผังโครงสร้างกรมตรวจบัญชีสหกรณ์	๔
ผังโครงสร้างสำนักงานตรวจบัญชีสหกรณ์เพชรบุรี	๕
แผนที่ตั้งสำนักงานตรวจบัญชีสหกรณ์เพชรบุรี	๖
ประวัติสำนักงานตรวจบัญชีสหกรณ์เพชรบุรี	๗
หน้าที่ความรับผิดชอบ	๘
อัตรากำลัง ๒๕๖๔	๑๐
งบประมาณ ๒๕๖๔	๑๑
ปริมาณงาน ๒๕๖๔	๑๒
สรุปแผนงาน/ผลงานสะสม ปี ๒๕๖๔	๑๓
ผลการประเมินการจัดชั้นคุณภาพ ปี ๒๕๖๔	๑๗
สภาพการดำเนินงาน ปี ๒๕๖๔	๑๘
การจัดการธุรกิจ ปี ๒๕๖๔	๑๙
ผลการดำเนินงานปี ๒๕๖๔	๒๕
รายนามหัวหน้าสำนักงานตรวจบัญชีสหกรณ์เพชรบุรี	๒๙
ภาพกิจกรรม	๓๐





กรมตรวจบัญชีสหกรณ์

วิสัยทัศน์ พันธกิจ และยุทธศาสตร์

ภายในปี 2565 สหกรณ์และเกษตรกรมีความเข้มแข็ง
ด้านการเงินการบัญชีที่มีคุณภาพ เชื่อถือได้

"By the year 2022, the Strength of Finances
and Accounts of Cooperatives and Farmers
will be of Good Quality and Reliable"



พันธกิจ

1. ตรวจสอบบัญชีและควบคุมคุณภาพการสอบบัญชีสหกรณ์ให้เป็นไปตามมาตรฐานที่กำหนด
2. พัฒนาการบริหารจัดการด้านการเงินการบัญชีแก่สหกรณ์ กลุ่มเกษตรกร และวิสาหกิจชุมชน
3. กำกับการสอบบัญชีสหกรณ์ที่ดำเนินการโดยผู้สอบบัญชีรับอนุญาตและบุคคลอื่น
4. พัฒนาเทคโนโลยีดิจิทัลและการเตือนภัยทางการเงินสหกรณ์
5. ถ่ายทอดความรู้ด้านการตรวจสอบกิจการและการจัดทำบัญชีแก่เกษตรกรและประชาชนทั่วไป

ภารกิจตามกฎหมาย

1. ดำเนินการตรวจสอบบัญชีสหกรณ์และกลุ่มเกษตรกรตามกฎหมายว่าด้วยสหกรณ์และกฎหมายอื่นที่เกี่ยวข้อง
2. กำหนดระบบบัญชีและมาตรฐานการสอบบัญชีให้เหมาะสมกับธุรกิจของสหกรณ์และกลุ่มเกษตรกร
3. ให้คำแนะนำและให้ความรู้ด้านการบริหารการเงินและการบัญชีแก่คณะกรรมการและสมาชิกสหกรณ์ กลุ่มเกษตรกร และบุคลากรเครือข่าย
4. ถ่ายทอดความรู้และส่งเสริมการจัดทำบัญชีให้แก่สหกรณ์ กลุ่มเกษตรกร กลุ่มอาชีพ วิสาหกิจชุมชนกลุ่มเป้าหมายตามโครงการพระราชดำริ เกษตรกร และประชาชนทั่วไป
5. กำกับดูแลการสอบบัญชีสหกรณ์โดยผู้สอบบัญชีภาคเอกชน
6. จัดทำรายงานสถานะเศรษฐกิจของสหกรณ์และกลุ่มเกษตรกร เพื่อเป็นพื้นฐานในการกำหนดนโยบายและวางแผนพัฒนาสหกรณ์และกลุ่มเกษตรกร
7. ปฏิบัติการอื่นใดตามที่กฎหมายกำหนดให้เป็นอำนาจหน้าที่ของกรมตรวจบัญชีสหกรณ์หรือตามที่กระทรวงหรือคณะรัฐมนตรีมอบหมาย

ภายใต้กฎกระทรวงแบ่งส่วนราชการกรมตรวจบัญชีสหกรณ์ กระทรวงเกษตรและสหกรณ์ พ.ศ. 2552 (และที่แก้ไขเพิ่มเติม พ.ศ. 2557)

กลยุทธ์

กลยุทธ์ที่ 1 : พัฒนาความเข้มแข็งด้านการเงินการบัญชีแก่สหกรณ์และสถาบันเกษตรกร

1. สร้างจิตสำนึกในการเป็นผู้บริหารสหกรณ์ที่ดีแก่คณะกรรมการสหกรณ์
2. พัฒนาสมรรถนะฝ่ายบริหารสหกรณ์ให้สามารถใช้ข้อมูลการเงินการบัญชี เพื่อบริหารสหกรณ์อย่างมีอาชีพ
3. พัฒนาผู้บริหารสหกรณ์ให้มีความสามารถในการกำกับและติดตามการปฏิบัติงาน ของฝ่ายจัดการ
4. ผลักดันให้สหกรณ์ใช้ประโยชน์จากรายงานการตรวจสอบบัญชีและรายงาน การตรวจสอบกิจการ

กลยุทธ์ที่ 2 : ส่งเสริมและพัฒนาศักยภาพการจัดทำบัญชีเกษตรกร

1. สร้างความตระหนักรู้ประโยชน์การจัดทำบัญชีแก่เกษตรกร
2. เสริมสร้างวินัยทางการเงินภาคครัวเรือน
3. ปรับเปลี่ยนการประกอบอาชีพโดยใช้ข้อมูลทางบัญชี
4. ส่งเสริมการจัดทำบัญชีแก่กลุ่มเป้าหมายตามโครงการอันเนื่องมาจากพระราชดำริ
5. ส่งเสริมการพัฒนาเครือข่ายด้านบัญชี

กลยุทธ์ที่ 3 : พัฒนาระบบการบริหารจัดการสู่องค์กรดิจิทัล

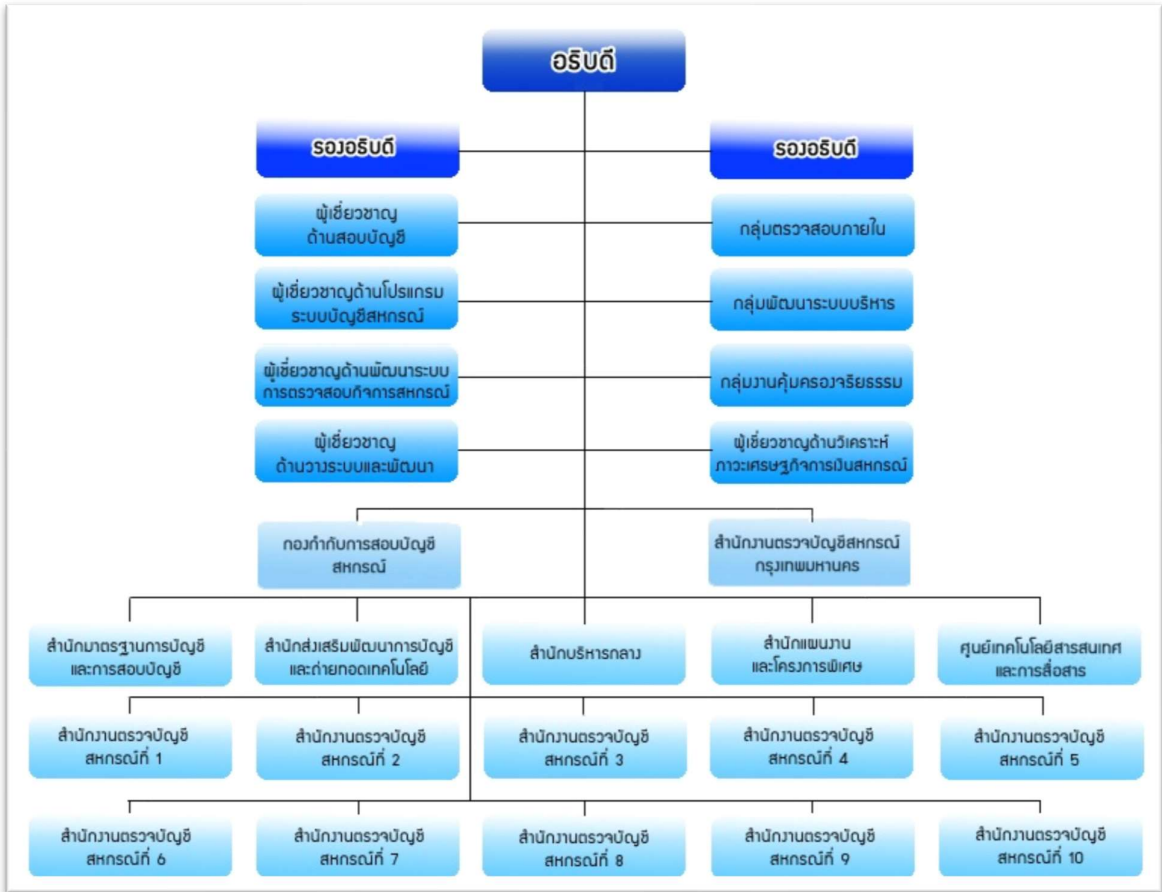
1. ปรับปรุงโครงสร้างและระบบการบริหารจัดการองค์กรให้ตอบสนองต่อการเปลี่ยนแปลงของสหกรณ์ และสถาบันเกษตรกร
2. บริหารจัดการทรัพยากรบุคคลและสร้างแรงจูงใจเพื่อรองรับวิกฤติกำลังคน



3. พัฒนาเทคโนโลยีดิจิทัลและเสริมสร้างสมรรถนะผู้สอบบัญชีเพื่อการสอบบัญชีแบบมืออาชีพ
4. ส่งเสริมและสนับสนุนการวิจัยและพัฒนา
5. สร้างภาคีเครือข่ายและการมีส่วนร่วมของทุกภาคส่วน
6. สนับสนุนการจัดทำแผนบริหารความต่อเนื่อง เพื่อเตรียมความพร้อมต่อสภาวะวิกฤต



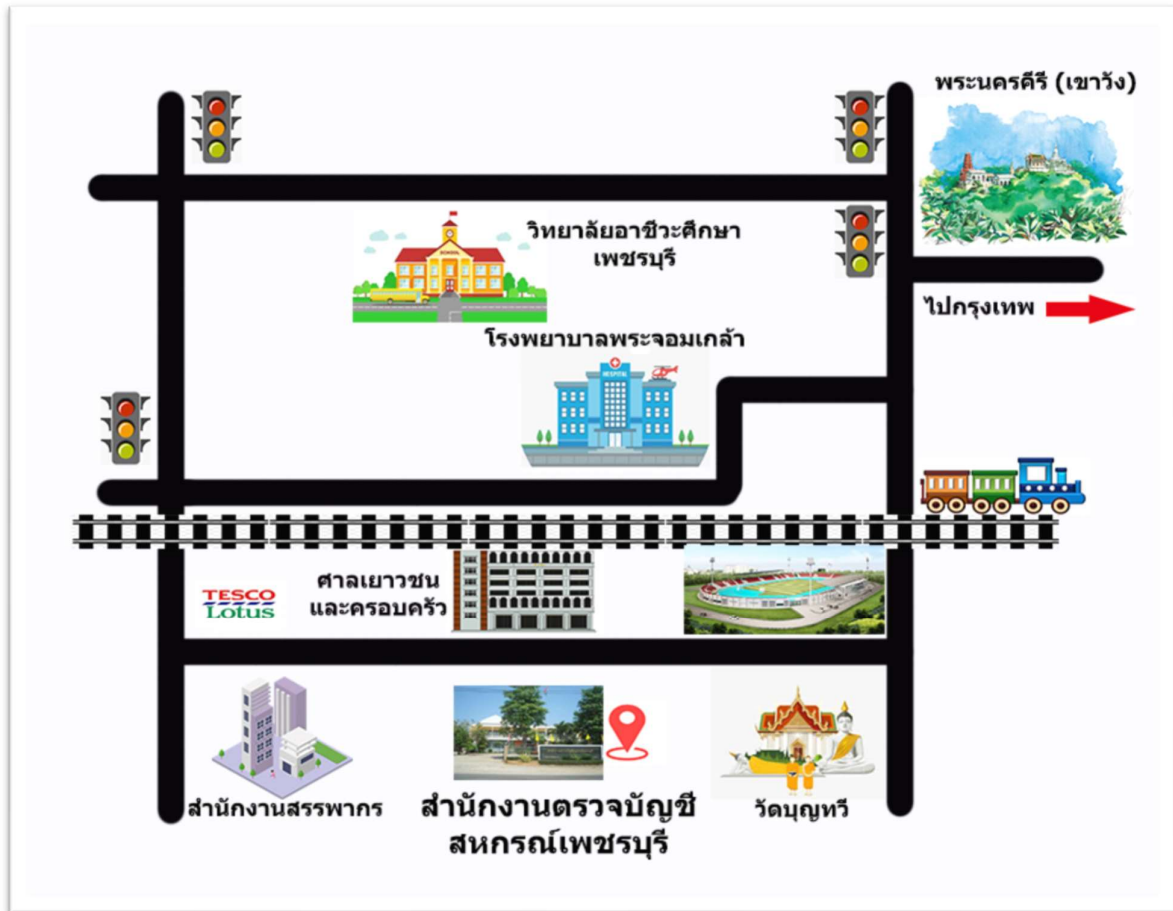
ผังโครงสร้างกรมตรวจบัญชีสหกรณ์



ผังโครงสร้างสำนักงานตรวจบัญชีสหกรณ์เพชรบุรี



แผนที่สำนักงานตรวจบัญชีสหกรณ์เพชรบุรี



ประวัติสำนักงานตรวจบัญชีสหกรณ์เพชรบุรี

ในปี 2524 กรมตรวจบัญชีสหกรณ์เริ่มกระจายงานสอบบัญชีจากส่วนกลางไปสู่ส่วนภูมิภาค โดยได้จัดตั้ง สำนักงานตรวจบัญชีสหกรณ์ในจังหวัดต่าง ๆ ภายใต้โครงการปรับปรุงการบริหารการเงิน การบัญชี สถาบันเกษตรกร สำนักงานตรวจบัญชีสหกรณ์เพชรบุรี ได้จัดตั้งขึ้นเมื่อวันที่ 1 กรกฎาคม 2526 ณ บริเวณศูนย์สาธิตสหกรณ์โครงการหุบกะพง อำเภอชะอำ จังหวัดเพชรบุรี ต่อมาในปี 2532 สำนักงานฯ ได้ขออนุญาต ขยายที่ทำการเพิ่มขึ้นอีกแห่งหนึ่ง โดยได้เช่าอาคารเลขที่ 152/5 ถนน เพชรเกษม ตำบลธงชัย อำเภอเมือง จังหวัดเพชรบุรี และในปี 2535 ได้รับการจัดสรรงบประมาณ ให้ก่อสร้างอาคารสำนักงานตรวจบัญชีสหกรณ์ภูมิภาคที่ 4 (เดิมเป็นศูนย์ตรวจบัญชีสหกรณ์ที่ 4) ซึ่งตั้งอยู่ เลขที่ 253 หมู่ที่ 2 ตำบลธงชัย อำเภอเมือง จังหวัดเพชรบุรี สำนักงานตรวจบัญชีสหกรณ์เพชรบุรี จึงได้ย้ายที่ทำการมารวมกับสำนักงานตรวจบัญชีสหกรณ์ภูมิภาคที่ 4 โดยยกอาคาร ที่ทำการสำนักงานในบริเวณศูนย์สาธิต โครงการหุบกะพง ให้กับกรมส่งเสริมสหกรณ์

โทรศัพท์ 032 - 428 - 081
โทรสาร 032 - 428 - 081
E-Mail cadpb@cad.go.th



หน้าที่ความรับผิดชอบ

สำนักงานตรวจบัญชีสหกรณ์เพชรบุรี มีหน้าที่และความรับผิดชอบ ดังนี้

1. วางรูปแบบบัญชี สอนแนะนำการจัดทำบัญชีและงบการเงิน

1.1 วางรูปแบบบัญชีให้สหกรณ์และกลุ่มเกษตรกรที่จัดตั้งใหม่และมีกิจกรรมที่เกิดขึ้นใหม่ เพื่อถือใช้ระบบบัญชีและจัดทำบัญชีให้ถูกต้องตามระเบียบและคำแนะนำของทางราชการ

1.2 สอนแนะนำการจัดทำบัญชีและงบการเงินเพื่อให้สหกรณ์และกลุ่มเกษตรกรสามารถจัดทำงบการเงินได้

2. งานสอบบัญชีสหกรณ์และกลุ่มเกษตรกร

2.1 การควบคุมการสอบบัญชีสถาบันเกษตรกรและสหกรณ์ ให้เป็นไปตามมาตรฐานการสอบบัญชีที่รับรองทั่วไป ถูกต้องตามกฎหมาย ระเบียบของนายทะเบียนสหกรณ์ และคำแนะนำของกรมตรวจบัญชีสหกรณ์

2.2 ดำเนินการสอบบัญชีสถาบันเกษตรกรและสหกรณ์ ได้สำเร็จลุล่วงตามกฎหมายและเป็นไปตามความมุ่งหมายของทางราชการ และนโยบายของกรมตรวจบัญชีสหกรณ์

3. สอบบัญชีสหกรณ์ / กลุ่มเกษตรกร

3.1 สอบบัญชีระหว่างปี เพื่อทดสอบระบบการควบคุมภายใน และตรวจสอบความถูกต้องของการบันทึกรายการบัญชี ที่ยังไม่ถึงวันสิ้นปีทางบัญชีของสหกรณ์

3.2 สอบบัญชีประจำปี เพื่อแสดงความเห็นต่องบการเงินของสหกรณ์และ กลุ่มเกษตรกร พร้อมทั้งเสนอผลการวิเคราะห์งบการเงิน และให้ข้อสังเกต เกี่ยวกับการดำเนินงาน และฐานะการเงิน ให้สมาชิกสหกรณ์ / กลุ่มเกษตรกรหน่วยงานราชการผู้สนใจทราบ

4. ปฏิบัติงานโครงการพิเศษและติดตามการใช้เงินช่วยเหลือเกษตรกรของรัฐบาล

เพื่อเพิ่มประสิทธิภาพการดำเนินงานตามโครงการของรัฐบาล ติดตามผลการดำเนินงานในแต่ละโครงการที่สถาบันเกษตรกรรับเงินสนับสนุนจากกองทุนรัฐบาลให้เป็นไปตามเป้าหมาย เพื่อวิเคราะห์และสรุปผลการดำเนินงานตามโครงการรัฐบาล

5. การให้การศึกษาอบรม

เพื่อเพิ่มประสิทธิภาพการดำเนินงานตามนโยบายของรัฐบาล ตลอดจนติดตามผลการดำเนินงาน

5.1 การให้ความรู้แก่เกษตรกรอาสาด้านบัญชี โดยจัดให้มีการอบรมสอนแนะและสอนเสริม เพื่อสร้างครูบัญชีอาสาให้เป็นแม่แบบในการถ่ายทอดความรู้และติดตามสอนแนะให้กับเกษตรกรและประชาชนในพื้นที่

5.2 การให้ความรู้ทางด้านบัญชีแก่เกษตรกรและประชาชนในโครงการตามพระราชดำริ

5.3 ให้ความร่วมมือและประสานงานกับสำนักงานตรวจบัญชีสหกรณ์ภูมิภาค เพื่อจัดให้มีการศึกษาอบรมเกี่ยวกับการบริหารการเงินและบัญชีแก่พนักงานและกรรมการของสหกรณ์และกลุ่มเกษตรกร



5.4 ให้ความร่วมมือกับส่วนราชการหรือหน่วยงานอื่นโดยเป็นวิทยากรให้การศึกษาอบรม แก่สหกรณ์และกลุ่มเกษตรกรทั่วไป

5.5 ให้ความรู้กับพนักงานและกรรมการของสถาบันเกษตรกรที่มีความพร้อมด้านบุคลากร และอุปกรณ์คอมพิวเตอร์เพื่อพัฒนาพนักงานในการใช้โปรแกรมระบบงานสหกรณ์และให้คณะกรรมการ มีความรู้ความเข้าใจในการใช้ข้อมูลจากโปรแกรมระบบงานสหกรณ์เพื่อการบริหารงานสหกรณ์ ให้มี ประสิทธิภาพยิ่งขึ้น

6. งานวิชาการ

6.1 ให้คำปรึกษาเกี่ยวกับการบัญชีและการจัดระบบการควบคุมภายในการบริหารงาน

6.2 ศึกษาและวิเคราะห์ประสิทธิภาพการจัดการและการควบคุมภายในของสหกรณ์หรือ กลุ่มเกษตรกร เพื่อประโยชน์ในด้านการศึกษาอบรมและการแก้ไขปรับปรุงการบริหารงาน จัดให้มี ข้อมูลสถิติทางการเงินและข้อมูลอื่นเพื่อการบริหารงานของสหกรณ์และกลุ่มเกษตรกร เพื่อประกอบการ พิจารณาของส่วนราชการหรือหน่วยงานที่เกี่ยวข้อง

6.3 ศึกษากรณีพิเศษเฉพาะอย่างที่เป็นประโยชน์ต่อผู้บริหารสหกรณ์หรือกลุ่มเกษตรกร และผู้ที่เกี่ยวข้อง

6.4 ศึกษาธุรกิจของสหกรณ์หรือกลุ่มเกษตรกรที่เปลี่ยนแปลงไปเพื่อแก้ไขปรับปรุงระบบ บัญชีให้เหมาะสม



อัตรากำลัง ปี 2564

บุคลากร	จำนวน
ข้าราชการ	
นักวิชาการตรวจสอบบัญชีชำนาญการพิเศษ	2
นักวิชาการตรวจสอบบัญชีชำนาญการ	3
เจ้าพนักงานตรวจสอบบัญชีชำนาญงาน	1
นักวิชาการตรวจสอบบัญชีปฏิบัติการ	2
รวม	8
ลูกจ้างประจำ	
พนักงานขับรถยนต์	2
รวม	2
พนักงานราชการ	
นักวิชาการตรวจสอบบัญชี	10
เจ้าหน้าที่ระบบงานคอมพิวเตอร์	1
นักจัดการงานทั่วไป	1
รวม	12
จ้างเหมา	
เจ้าหน้าที่ธุรการ	2
เจ้าหน้าที่บันทึกข้อมูล	1
พนักงานทำความสะอาด	1
เจ้าหน้าที่โครงการระบบส่งเสริมการเกษตรแบบแปลงใหญ่	1
เจ้าหน้าที่ปฏิบัติงานโครงการพัฒนาวิสาหกิจชุมชน	1
พนักงานรักษาความปลอดภัย	2
พนักงานขับรถยนต์	3
คนสวน	1
รวม	12
รวมทั้งหมด	34



งบประมาณ ปี 2564

ในปีงบประมาณ 2564 ตั้งแต่วันที่ 1 ตุลาคม 2563 ถึงวันที่ 30 กันยายน 2564
สำนักงานตรวจบัญชีสหกรณ์เพชรบุรี ได้รับจัดสรรงบประมาณ และงบประมาณที่ใช้ไป ดังนี้

ประเภท	ได้รับ	ใช้ไป	คงเหลือ
แผนงานบุคลากรภาครัฐ			
ค่าใช้จ่ายบุคลากรภาครัฐ			
ค่าตอบแทนพนักงานราชการ	3,583,680.00	3,583,680.00	-
เงินสมทบกองทุนประกันสังคม	77,102.00	77,102.00	-
รวมงบบุคลากร	3,660,782.00	3,660,782.00	-
แผนงานยุทธศาสตร์การเกษตรสร้างมูลค่า			
โครงการระบบส่งเสริมการเกษตรแบบแปลงใหญ่			
โครงการพัฒนาเกษตรกรรมยั่งยืน(ทฤษฎีใหม่)	428,410.00	428,410.00	-
โครงการบริหารจัดการการผลิตสินค้าเกษตรตามแผนที่เกษตรเพื่อการจัดการเชิงรุก (Agri-Map)	23,340.00	23,340.00	-
โครงการบริหารจัดการการผลิตสินค้าเกษตรตามแผนที่เกษตรเพื่อการจัดการเชิงรุก (Agri-Map)	35,280.00	35,280.00	-
แผนงานบูรณาการพัฒนาผู้ประกอบการและวิสาหกิจขนาดกลางและขนาดย่อมสู่สากล			
โครงการพัฒนาวิสาหกิจสู่ความเป็นมืออาชีพ	109,150.00	109,150.00	-
แผนงานพื้นฐานด้านการสร้างความสามารถในการแข่งขันสหกรณ์และสถาบันเกษตรกรได้รับการพัฒนาและเสริมสร้างความเข้มแข็ง			
ตรวจบัญชีประจำปีสหกรณ์และกลุ่มเกษตรกร	2,022,000.00	2,022,000.00	-
พัฒนามาตรฐานการบัญชีแก่สหกรณ์และกลุ่มฯ	2,400.00	2,400.00	-
ตรวจสอบความถูกต้องในการทำธุรกรรมทางการเงินฯ	9,000.00	9,000.00	-
ฝึกอบรมเศรษฐกิจการเงินขั้นพื้นฐานแก่สมาชิกสหกรณ์	10,400.00	10,400.00	-
แผนงานยุทธศาสตร์เสริมสร้างพลังทางสังคม			
โครงการส่งเสริมการดำเนินงานอันเนื่องมาจากพระราชดำริ			
โครงการพัฒนาเด็กฯ	21,000.00	21,000.00	-
โครงการศูนย์ศึกษาฯ	41,800.00	41,800.00	-
โครงการคลินิกเกษตรฯ	30,900.00	30,900.00	-
โครงการเสริมสร้างการจัดทำบัญชีครัวเรือนเพื่อการจัดการเศรษฐกิจระดับครัวเรือน	97,550.00	97,550.00	-
แผนงานบูรณาการพัฒนาและส่งเสริมเศรษฐกิจฐานราก			
โครงการศูนย์เรียนรู้การเพิ่มประสิทธิภาพการผลิตสินค้าเกษตร	184,800.00	184,800.00	-
โครงการส่งเสริมและสร้างทักษะในการประกอบอาชีพทั้งในและนอภาคเกษตรกร	2,800.00	2,800.00	-
โครงการพัฒนาศักยภาพการดำเนินธุรกิจของสหกรณ์กลุ่มเกษตรกรและธุรกิจชุมชน	2,400.00	2,400.00	-
โครงการยกระดับศักยภาพเกษตรกรรุ่นใหม่และผู้ประกอบการ/วิสาหกิจชุมชนในการผลิตสินค้าชุมชน	64,000.00	64,000.00	-
รวมงบดำเนินงาน	3,085,230.00	3,085,230.00	-
รวม	6,746,012.00	6,746,012.00	-



ปริมาณงาน ปี 2564

ในปีงบประมาณ 2564 สำนักงานตรวจบัญชีสหกรณ์เพชรบุรี มีจำนวนสหกรณ์และกลุ่มเกษตรกรที่อยู่ในความรับผิดชอบ ดังนี้

อำเภอ	สหกรณ์ภาคการเกษตร			สหกรณ์นอกภาคการเกษตร				รวม	กลุ่มเกษตรกร	รวมทั้งสิ้น
	เกษตร	ประมง	นิคม	ร้านค้า	บริการ	ออมทรัพย์	เครดิตยูเนียน			
เมืองเพชรบุรี	4	0	0	1	4	5	9	23	18	41
เขาย้อย	4	0	0	0	0	0	4	8	7	15
ชะอำ	5	0	1	0	0	3	7	16	6	22
บ้านลาด	1	0	0	0	0	0	10	11	12	23
บ้านแหลม	2	2	0	0	2	0	2	8	7	15
หนองหญ้าปล้อง	2	0	0	0	0	0	1	3	0	3
แก่งกระจาน	1	0	0	0	0	0	4	5	4	9
ท่ายาง	5	0	1	0	2	0	10	18	7	25
รวมทั้งสิ้น	24	2	2	1	8	8	47	92	61	153

สรุปแผนงาน/ผลงานสะสม ปี 2564

ที่	งาน/โครงการ	แผน ทั้งปี	แผนงาน สะสม	ผลงาน	หมายเหตุ
1.	งานสอบบัญชีภาครัฐ (กลุ่มพร้อมรับการตรวจสอบ)				
	- งานสอนแนะ	55	58	58	ก่อนแผน 3 กลุ่มเกษตรกร
	- งานสอบบัญชีระหว่างปี	59	59	59	
	- งานสอบบัญชีประจำปี	109	109	109	
2.	งานสอบบัญชีสหกรณ์และกลุ่มเกษตรกรที่ชำระบัญชี	8	8	8	
3.	โครงการตรวจสอบความถูกต้องในการทำธุรกรรมทางการเงินระหว่างสหกรณ์และสมาชิก				
	1. สกก. หุบกะพง จำกัด	35	35	35	
	2. สก.นิคมท่ายาง จำกัด	45	45	45	
	3. สก.ผชน. หนองปรังสามัคคี จำกัด	30	30	30	
	4. สกก. หนองหญ้าปล้อง จำกัด	40	40	40	
4.	โครงการฝึกอบรมเศรษฐกิจการเงินขั้นพื้นฐานแก่สมาชิก				
	- อบรมให้ความรู้แก่สมาชิกสหกรณ์				
	1. สก. ผชน.หนองเตียน จำกัด	26	26	26	
5.	โครงการพัฒนามาตรฐานการบัญชีแก่สหกรณ์และกลุ่มเกษตรกร				
	- อบรม (สตท.)				
	1. สค. บางตะบูน จำกัด	1	1	1	
	2. สก.ผชน. หนองเตียน จำกัด	1	1	1	
	3. สก. ผชน. แม่ประจันต์ จำกัด	1	1	1	
	4. สค. หนองเกตู จำกัด	1	1	1	
	- กำกับแนะนำ สอนแนะ การจัดทำบัญชีหรืองบการเงิน ครั้งที่ 1				
	1. สค. บางตะบูน จำกัด	1	1	1	
	2. สก ผชน. หนองเตียน จำกัด	1	1	1	
	3. สก. ผชน. หนองเตียน	1	1	1	
	4. สค. หนองเกตู จำกัด	1	1	1	
	- กำกับแนะนำ สอนแนะ การจัดทำบัญชีหรืองบการเงิน ครั้งที่ 2				
	1. สค. บางตะบูน จำกัด	1	1	1	
	2. สก. ผชน. หนองเตียน จำกัด	1	1	1	
	3. สก. ผชน. แม่ประจันต์ จำกัด	1	1	1	
	4. สค. หนองเกตู จำกัด	1	1	1	
6.	โครงการพัฒนาศักยภาพการดำเนินธุรกิจของสหกรณ์กลุ่มเกษตรกร และธุรกิจชุมชน				
	- อบรม (สตท.)				
	1. สก. โคนมชะอำ-ห้วยทราย จำกัด (น้ำนมโค)	1	1	1	
	2. สกก. เกลือทะเลไทยเพชรบุรี จำกัด (เกลือ)	1	1	1	
	3. สกก. เมืองเพชรบุรี จำกัด (ข้าว)	1	1	1	
	4. สกก. ท่ายาง จำกัด (ผลไม้)	1	1	1	
	- กำกับแนะนำ ครั้งที่ 1				



	1. สก. โคนมชะอำ-ห้วยทราย จำกัด (น่านมโค)	1	1	1	
	2. สกก. เกลือทะเลไทยเพชรบุรี จำกัด (เกลือ)	1	1	1	
	3. สกก. เมืองเพชรบุรี จำกัด (ข้าว)	1	1	1	
	4. สกก. ท่ายาง จำกัด (ผลไม้)	1	1	1	
	- กำกับแนะนำ ครั้งที่ 2				
	1. สก. โคนมชะอำ-ห้วยทราย จำกัด (น่านมโค)	1	1	1	
	2. สกก. เกลือทะเลไทยเพชรบุรี จำกัด (เกลือ)	1	1	1	
	3. สกก. เมืองเพชรบุรี จำกัด (ข้าว)	1	1	1	
	4. สกก. ท่ายาง จำกัด (ผลไม้)	1	1	1	
7.	สร้างความเข้มแข็งการจัดทำบัญชีด้วยโปรแกรมระบบบัญชีที่พัฒนาโดย สตส.				
	- ติดตั้งโปรแกรม(สหกรณ์ภาคเกษตรติดตั้งระบบบัญชีแยกประเภท Version 2.3				
	1. สก. ผชน. แม่ประจันต์ จำกัด	1	1	1	
8.	ส่งเสริมการใช้งานโปรแกรมระบบบัญชีสหกรณ์ครบวงจร (FAS) ให้เป็น (Version) ปัจจุบัน				
	- ชักซ้อมเจ้าหน้าที่สหกรณ์				
	1. สก. ผชน. หนองเตียน จำกัด	1	1	1	
	2. สก. ดอนขุนห้วย จำกัด	1	1	1	
	- อัปเดตและสอนแนะนำการใช้งานโปรแกรม				
	1. สก. ผชน. หนองเตียน จำกัด	1	1	1	
	2. สกก. ดอนขุนห้วย จำกัด	1	1	1	
9.	โครงการพัฒนาวิสาหกิจสู่ความเป็นมืออาชีพ				
	- ประเมินความพร้อม	5	5	5	
	- วางรูปแบบบัญชี และระบบการควบคุมภายใน	2	2	2	
	- กำกับสอนแนะ/ติดตาม ครั้งที่ 1	5	5	5	
	- กำกับสอนแนะ/ติดตาม ครั้งที่ 2	5	5	5	
	- กำกับสอนแนะ/ติดตาม ครั้งที่ 3	5	5	5	
	- กำกับสอนแนะ/ติดตาม ครั้งที่ 4	5	5	5	
	- กำกับสอนแนะ/ติดตาม ครั้งที่ 5	5	5	5	
10.	โครงการยกระดับศักยภาพเกษตรกรรุ่นใหม่และผู้ประกอบการ/วิสาหกิจชุมชน				
	- งานฝึกอบรมคณะกรรมการของวิสาหกิจชุมชน	16	16	16	
	- ประเมินความพร้อม	16	16	16	
	- วางรูปแบบบัญชีและระบบการควบคุมภายใน	16	16	16	
	- สอนแนะ ติดตาม ครั้งที่ 1	16	16	16	
	- สอนแนะ ติดตาม ครั้งที่ 2	16	16	16	
	- สอนแนะ ติดตาม ครั้งที่ 3	16	16	16	
11.	โครงการเสริมสร้างการจัดทำบัญชีครัวเรือนเพื่อการจัดการเศรษฐกิจระดับครัวเรือน				
	- ชักซ้อม/อบรมครูบัญชี	21	21	21	
	- อบรมการจัดทำบัญชี - จ่ายในครัวเรือน	639	639	639	
	- กำกับแนะนำการจัดทำบัญชี	448	448	448	
	- ติดตามการจัดทำบัญชี	448	448	448	
12.	โครงการระบบส่งเสริมการเกษตรแบบแปลงใหญ่				
	- ชักซ้อม/อบรมครูบัญชี	37	37	37	
	- อบรมการจัดทำบัญชีต้นทุนอาชีพ	1102	1102	1102	
	- กำกับแนะนำการจัดทำบัญชี	772	772	772	

	- ติดตามการจัดทำบัญชี	772	772	772	
	- ถอดบทเรียน	5	5	5	
13.	โครงการพัฒนาเกษตรกรรมยั่งยืน (โครงการย่อย เกษตรทฤษฎีใหม่)				
	- อบรมพัฒนาครูบัญชี	2	2	2	
	- อบรมการจัดทำบัญชีต้นทุนประกอบอาชีพ	62	62	62	
	- กำกับแนะนำการจัดทำบัญชี	44	45	45	
	- ติดตามการจัดทำบัญชี	44	45	45	
	- ถอดบทเรียน	3	3	3	
14.	โครงการบริหารจัดการการผลิตสินค้าเกษตรตามแผนที่เกษตรเพื่อการบริหาร				
	- อบรมครูบัญชี	1	1	1	
	- อบรมการจัดทำบัญชีต้นทุนประกอบอาชีพ	30	30	30	
	- กำกับแนะนำการจัดทำบัญชี	21	21	21	
	- ติดตามการจัดทำบัญชี	21	21	21	
	- ถอดบทเรียน	1	1	1	
15.	โครงการศูนย์เรียนรู้การเพิ่มประสิทธิภาพการผลิตสินค้าเกษตร (ศพก.)				
	- พัฒนาฐานเรียนรู้ด้านบัญชีประจำศูนย์	8	8	8	
	- อบรมครูบัญชีประจำศูนย์การเรียนรู้	8	8	8	
16.	โครงการส่งเสริมและสร้างทักษะในการประกอบอาชีพทั้งในและนอกภาคเกษตร (นำลูกหลานเกษตรกลับบ้าน)				
	- อบรมการจัดการฟาร์มด้วยบัญชี	4	4	4	สตท.อบรมแล้ว
	- กำกับแนะนำการจัดทำบัญชีสินค้า	4	4	4	สตท.อบรมแล้ว
	- ติดตามประเมินผล (จำนวนราย) (สตส.)	4	4	4	
17.	โครงการพัฒนาเด็กและเยาวชนตามพระราชดำริฯ				
	บัญชีกิจกรรมสหกรณ์นักเรียน				
	- อบรม	15	15	15	
	- กำกับแนะนำ	15	15	15	
	- ติดตาม	15	15	15	
	สอนแนะบัญชีต้นกล้าเศรษฐกิจพอเพียง	120	120	120	
	- ติดตามต้นกล้า	12	12	12	
18.	โครงการศูนย์ศึกษาการพัฒนาฯ (บ้านพุนพวย)				
	- อบรมการจัดทำบัญชีต้นทุนประกอบอาชีพ/สอนแนะการวิเคราะห์บัญชีต้นทุนประกอบอาชีพ	110	110	110	
	- กำกับแนะนำการจัดทำบัญชี	110	110	110	
	- ติดตามการจัดทำบัญชี	110	110	110	
19.	โครงการคลินิกเกษตรเคลื่อนที่				
	- จัดนิทรรศการคลินิกเกษตรเคลื่อนที่	4	1	1	หน่วยงานเจ้าภาพงด
	- จังหวัดเคลื่อนที่	8	2	2	หน่วยงานเจ้าภาพงด

ตกแผนสอนแนะ (PA2)

1. ร้านสหกรณ์วิทยาลัยเทคนิคเพชรบุรี

2. สหกรณ์ผู้ใช้น้ำแม่ประจันต์ จำกัด และสหกรณ์นิคมท่ายาง จำกัด

เจ้าหน้าที่สหกรณ์ลาออก ไม่มีเจ้าหน้าที่ ไม่สามารถปฏิบัติงานได้
วางแผนใน PA 2 เดือนกันยายน 2564 แต่สหกรณ์ส่งงบบฯ และผู้สอบ
บัญชี แสดงความเห็นได้เมื่อ 29 กรกฎาคม 2564 และ 20 สิงหาคม
2564 (ก่อนแผนงานสอนแนะ)

ตรวจแนะนำได้ก่อนแผน 3 กลุ่มเกษตรกร

1. กลุ่มเกษตรกรทำสวนบ้านหม้อ

2. กลุ่มเกษตรกรเลี้ยงสัตว์ตำบลโพพระ

3. กลุ่มเกษตรกรทำนาหัวสะพาน



ผลการประเมินจัดชั้นคุณภาพ ปี 2564

การจัดชั้นคุณภาพการควบคุมภายใน เป็นการประเมินคุณภาพการควบคุมภายในของสหกรณ์ที่ตรวจสอบ โดยผู้สอบบัญชีภาครัฐ เพื่อแจ้งให้สหกรณ์ทราบถึงระดับชั้นคุณภาพการควบคุมภายใน และนำข้อมูลไปปรับปรุงหรือรักษาชั้นคุณภาพที่ดีให้คงอยู่ต่อไป

ในปีงบประมาณ 2564 สำนักงานตรวจบัญชีสหกรณ์เพชรบุรีจัดชั้นคุณภาพการควบคุมภายในของสหกรณ์และกลุ่มเกษตรกร โดยกำหนดการประเมินไว้ 4 ด้าน ประกอบด้วย

1. การประเมินสภาพแวดล้อมการควบคุม
2. การประเมินความเสี่ยงและกิจกรรมควบคุม
3. การประเมินระบบข้อมูลสารสนเทศและการสื่อสาร
4. การประเมินระบบการติดตามและประเมินผล

ปรากฏผลการจัดชั้นคุณภาพการควบคุมภายในตามเกณฑ์มาตรฐาน 5 ระดับ ดังนี้

ประเภท	ดีมาก	ดี	พอใช้	ควรปรับปรุง	ไม่มีการควบคุมภายใน	รวม
สหกรณ์การเกษตร	0	12	8	0	2	22
สหกรณ์ประมง	0	2	0	0	0	2
สหกรณ์นิคม	0	1	1	0	0	2
สหกรณ์ร้านค้า	0	0	1	0	0	1
สหกรณ์บริการ	0	2	6	0	0	8
สหกรณ์ออมทรัพย์	0	1	0	0	0	1
กลุ่มเกษตรกร	0	19	29	1	4	53
สหกรณ์เครดิตยูเนียน	0	17	3	0	0	20
รวมสหกรณ์/กลุ่มเกษตรกร	0	54	48	1	6	109

สภาพการดำเนินงาน ปี 2564

จากการรวบรวมข้อมูล ณ วันที่ 30 กันยายน 2564 จำนวนสหกรณ์ (รวมชุมนุมสหกรณ์) และกลุ่มเกษตรกร มีทั้งสิ้น 143 แห่ง ประกอบด้วย 3 กลุ่ม คือ (1) สหกรณ์ภาคการเกษตร ประมง นิคม 25 แห่ง (2) สหกรณ์นอกภาคการเกษตร (ร้านค้า บริการ ออมทรัพย์ เครดิตยูเนียน) 63 แห่ง และ (3) กลุ่มเกษตรกร 55 แห่ง ประกอบด้วยสมาชิกทั้งสิ้น 210,396 คน ลดลงจากปีก่อนร้อยละ 0.68 หรือคิดเป็นร้อยละ 43.63 ของประชากรทั้งจังหวัด สำหรับทุนดำเนินงานมีทั้งสิ้น 30,097.54 ล้านบาท เพิ่มขึ้นจากปีก่อนร้อยละ 4.95

ตารางที่ 1 จำนวนสหกรณ์และกลุ่มเกษตรกร จำนวนสมาชิกและทุนดำเนินงานปี 2564

รายการ	จำนวน สหกรณ์/ กลุ่ม เกษตรกร (แห่ง)	เพิ่มขึ้น/ (ลดลง) จากปี ก่อน ร้อยละ	จำนวน สมาชิก (คน)	เพิ่มขึ้น/ (ลดลง) จากปี ก่อน ร้อยละ	ทุน ดำเนินงาน (ล้านบาท)	เพิ่มขึ้น/ (ลดลง) จากปี ก่อน ร้อยละ
1. สหกรณ์ภาค การเกษตร	25	-	61,399	0.32	5,599.71	6.17
สหกรณ์การเกษตร	21	-	57,776	0.31	5,378.44	6.10
สหกรณ์ประมง	2	-	444	-	9.31	4.02
สหกรณ์นิคม	2	-	3,179	0.44	211.96	7.97
2. สหกรณ์นอกภาค การเกษตร	63	-	144,846	(0.85)	24,448.47	4.69
สหกรณ์ร้านค้า	1	-	134	-	1.22	-
สหกรณ์บริการ	8	-	1,261	32.18	114.99	37.60
สหกรณ์ออมทรัพย์	8	-	17,607	3.42	15,278.04	4.12
สหกรณ์เครดิตยูเนียน	46	-	125,844	(1.77)	9,054.22	5.33
รวมสหกรณ์	88	-	206,245	(0.50)	30,048.18	4.96
3. กลุ่มเกษตรกร	55	-	4,151	(8.59)	49.36	(4.34)
รวมทั้งสิ้น	143	-	210,396	(0.68)	30,097.54	4.95

การจัดการธุรกิจ ปี 2564

สหกรณ์และกลุ่มเกษตรกรมีการบริหารจัดการธุรกิจ รวม 5 ด้าน ได้แก่ ธุรกิจสินเชื่อ ธุรกิจรับฝากเงิน ธุรกิจจัดหาสินค้ามาจำหน่าย ธุรกิจรวบรวมและแปรรูปผลิตผล และธุรกิจให้บริการ มูลค่าทั้งสิ้น 19,585.96 ล้านบาท โดยมีรายละเอียดแต่ละธุรกิจ ดังนี้

ตารางที่ 2 การบริการจัดการธุรกิจของสหกรณ์และกลุ่มเกษตรกร ปี 2564

ประเภทธุรกิจ	สหกรณ์ (ล้านบาท)		กลุ่มเกษตรกร (ล้านบาท)	รวมทั้งสิ้น (ล้านบาท)	เพิ่มขึ้น (ลดลง) จากปี 2563 ร้อยละ
	สหกรณ์ภาคการเกษตร	สหกรณ์นอกภาคการเกษตร			
สินเชื่อ	1,693.57	8,923.64	14.20	10,631.41	
ร้อยละ	15.93	83.94	0.13	100	(1.38)
รับฝากเงิน	1,374.51	6,468.43	0.10	7,843.04	
ร้อยละ	17.53	82.47	0.00	100	(3.40)
จัดหาสินค้ามาจำหน่าย	603.26	21.19	14.58	639.03	
ร้อยละ	97.40	3.32	2.28	100	(10.18)
รวบรวมและแปรรูปผลิตผล	432.51	-	-	432.51	
ร้อยละ	100	-	-	100	(6.63)
ให้บริการ	39.71	0.22	0.03	39.96	
ร้อยละ	99.37	0.55	0.08	100	(5.46)
รวมทั้งสิ้น	4,143.56	15,413.48	28.92	19,585.96	(2.63)
ปี 2563	4,035.83	16,046.42	33.32	20,115.57	-
เพิ่มขึ้น/(ลดลง)จากปี2563 ร้อยละ	2.67	(3.94)	(13.20)	(2.63)	-

1. **ธุรกิจสินเชื่อ** หดตัว ร้อยละ 1.38 มีการดำเนินธุรกิจสินเชื่อมูลค่าทั้งสิ้น 10,631.41 ล้านบาท เฉลี่ยเดือนละ 885.95 ล้านบาท หากวิเคราะห์รายกลุ่ม พบว่าสหกรณ์นอกภาคการเกษตร มีมูลค่าธุรกิจสินเชื่อสูงสุด 8,923.64 ล้านบาท คิดเป็นร้อยละ 83.94 ของมูลค่าธุรกิจสินเชื่อทั้งสิ้น สำหรับสหกรณ์ภาคการเกษตรร้อยละ 15.93 และกลุ่มเกษตรกรร้อยละ 0.13

2. **ธุรกิจรับฝากเงิน** หดตัวร้อยละ 3.40 มีการดำเนินการธุรกิจรับฝากเงินมูลค่าทั้งสิ้น 7,843.04 ล้านบาท เฉลี่ยต่อเดือน 653.59 ล้านบาท หากวิเคราะห์รายกลุ่มพบว่าสหกรณ์นอกภาคการเกษตรรับฝากเงินมูลค่าสูงสุด 6,468.43 ล้านบาท คิดเป็นร้อยละ 82.47 ของมูลค่าธุรกิจรับฝากเงินทั้งสิ้น สำหรับสหกรณ์ ภาคการเกษตร ร้อยละ 1,374.51 และกลุ่มเกษตรกรร้อยละ 0.10



3. ธุรกิจจัดหาสินค้ามาจำหน่าย หดตัวร้อยละ 10.18 การดำเนินธุรกิจจัดหาสินค้ามาจำหน่าย มีมูลค่าทั้งสิ้น 639.03 ล้านบาท เฉลี่ยเดือนละ 53.25 ล้านบาท หากวิเคราะห์รายกลุ่ม พบว่า สหกรณ์ภาคการเกษตร มีธุรกิจจัดหาสินค้ามาจำหน่ายมูลค่าสูงสุด 603.26 ล้านบาท คิดเป็นร้อยละ 97.40 สำหรับสหกรณ์นอกภาคการเกษตรร้อยละ 3.32 และกลุ่มเกษตรกรร้อยละ 2.28 ของมูลค่าจัดหาสินค้ามาจำหน่ายทั้งสิ้น

4. ธุรกิจรวบรวมและแปรรูปผลิตผล หดตัวร้อยละ 6.63 มีการดำเนินธุรกิจรวบรวมและแปรรูปผลิตผลมูลค่าทั้งสิ้น 432.51 ล้านบาท เฉลี่ยเดือนละ 36.04 ล้านบาท หากวิเคราะห์รายกลุ่ม พบว่าเป็นการรวบรวมและแปรรูปผลิตผล ของสหกรณ์ภาคการเกษตรทั้งจำนวน

5. ธุรกิจให้บริการ หดตัวร้อยละ 5.46 มีการดำเนินธุรกิจให้บริการแก่สมาชิกและบุคคลทั่วไป มูลค่า 39.96 ล้านบาท เฉลี่ยเดือนละ 3.33 ล้านบาท หากวิเคราะห์รายกลุ่ม พบว่า สหกรณ์ภาคการเกษตร มีธุรกิจให้บริการมีมูลค่าสูงสุด 39.71 ล้านบาท คิดเป็นร้อยละ 99.37 สำหรับสหกรณ์นอกภาคการเกษตรร้อยละ 0.55 และกลุ่มเกษตรกรร้อยละ 0.08 ของมูลค่าธุรกิจให้บริการทั้งสิ้น

การจัดการธุรกิจ : จำแนกตามประเภทสหกรณ์และกลุ่มเกษตรกร

1. สหกรณ์ภาคเกษตร : ธุรกิจขยายตัวร้อยละ 2.19

สหกรณ์ภาคการเกษตร 25 แห่ง สมาชิก 61,399 คน มีทุนดำเนินงานทั้งสิ้น 5,599,700,496.66 ล้านบาท บริหารจัดการธุรกิจมีมูลค่ารวม 4,143.56 ล้านบาท เฉลี่ยเดือนละ 345.30 ล้านบาท พบว่า ธุรกิจสินเชื่อมูลค่าสูงสุด 1,693.57 ล้านบาท คิดเป็นร้อยละ 40.87 รองลงมาเป็นธุรกิจรับฝากเงินร้อยละ 33.17 และธุรกิจจัดหาสินค้ามาจำหน่ายร้อยละ 14.56 ของมูลค่าธุรกิจทั้งสิ้น ผลการวิเคราะห์ ดังนี้

ตารางที่ 3 เปรียบเทียบมูลค่าธุรกิจของสหกรณ์ภาคการเกษตร จำแนกตามประเภทธุรกิจ

ประเภทธุรกิจ	ปี 2564		ปี 2563		เพิ่มขึ้น/ (ลดลง) ร้อยละ
	ล้านบาท	ร้อยละ	ล้านบาท	ร้อยละ	
สินเชื่อ	1,693.57	40.87	1,645.37	40.77	2.93
รับฝากเงิน	1,374.51	33.17	1,205.19	29.86	14.05
จัดหาสินค้ามาจำหน่าย	603.26	14.56	680.05	16.85	(11.29)
รวบรวมแปรรูปผลิตผล	432.51	10.44	463.23	11.48	(6.63)
ให้บริการ	39.71	0.96	41.99	1.04	(5.43)
รวมทั้งสิ้น	4,143.56	100	4,035.83	100	2.67

1.1 สหกรณ์การเกษตร : ธุรกิจขยายตัวร้อยละ 21.07

สหกรณ์การเกษตร 21 แห่ง สมาชิก 57,776 คน ทุนดำเนินงานทั้งสิ้น 5,378.44 ล้านบาท บริหารจัดการธุรกิจมีมูลค่ารวม 3,939.22 ล้านบาท เฉลี่ยเดือนละ 328.27 ล้านบาท พบว่าธุรกิจสินเชื่อมูลค่าสูงสุด 1,617.61 ล้านบาท คิดเป็นร้อยละ 40.87 รองลงมาเป็นธุรกิจรับฝากเงินร้อยละ 33.17 ของมูลค่าทั้งสิ้น หากพิจารณาเป็นรายประเภทธุรกิจจะเห็นว่า การบริหารจัดการธุรกิจขยายตัว ได้แก่ ธุรกิจรับฝากเงิน ขยายตัว ร้อยละ 14.17 และธุรกิจสินเชื่อ ขยายตัวร้อยละ 1.38 ส่วนธุรกิจที่หดตัว ได้แก่ ธุรกิจจัดหาสินค้ามาจำหน่าย หดตัวร้อยละ 11.71 รองลงมา คือ ธุรกิจรวบรวมและแปรรูปผลิตผล หดตัวร้อยละ 7.53 และธุรกิจให้บริการ หดตัวร้อยละ 5.43



ตารางที่ 4 เปรียบเทียบมูลค่าธุรกิจของสหกรณ์การเกษตร จำแนกตามประเภทธุรกิจ

ประเภทธุรกิจ	ปี 2564		ปี 2563		เพิ่มขึ้น/ (ลดลง) ร้อยละ
	ล้านบาท	ร้อยละ	ล้านบาท	ร้อยละ	
สินเชื่อ	1,617.61	40.87	1,595.63	41.32	1.38
รับฝากเงิน	1,324.68	33.17	1,160.24	30.04	14.17
จัดหาสินค้ามาจำหน่าย	559.74	14.56	634.02	16.42	(11.71)
รวบรวมและแปรรูปผลิตผล	397.49	10.44	429.87	11.13	(7.53)
ให้บริการ	39.70	0.96	41.98	1.09	(5.43)
รวมทั้งสิ้น	3,939.22	100	3,861.74	100	2.01

1.2 สหกรณ์ประมง : ธุรกิจขยายตัวร้อยละ 15.20

สหกรณ์ประมง 2 แห่ง สมาชิก 444 คน มีทุนดำเนินงานทั้งสิ้น 9.31 ล้านบาท บริหารจัดการธุรกิจมีมูลค่ารวม 7.20 ล้านบาท เฉลี่ยเดือนละ 1.87 ล้านบาท พบว่า ธุรกิจแปรรูปฯ มีมูลค่า 6.41 รองลงมาเป็นธุรกิจจัดหาสินค้ามาจำหน่ายมีมูลค่า 0.78 ล้านบาท ของมูลค่าธุรกิจทั้งสิ้น หากพิจารณาเป็นรายประเภทธุรกิจจะเห็นว่า การบริหารจัดการธุรกิจขยายตัว ได้แก่ ธุรกิจรวบรวมและแปรรูปผลิตผล ขยายตัวร้อยละ 19.14 ส่วนธุรกิจที่หดตัว ได้แก่ ธุรกิจรับฝากเงิน หดตัวร้อยละ 50.00 และธุรกิจจัดหาสินค้ามาจำหน่าย หดตัวร้อยละ 8.23

ตารางที่ 5 เปรียบเทียบมูลค่าธุรกิจของสหกรณ์ประมง จำแนกตามประเภทธุรกิจ

ประเภทธุรกิจ	ปี 2564		ปี 2563		เพิ่มขึ้น/ (ลดลง) ร้อยละ
	ล้านบาท	ร้อยละ	ล้านบาท	ร้อยละ	
สินเชื่อ	-	-	-	-	-
รับฝากเงิน	0.01	0.14	0.02	0.32	(50.00)
จัดหาสินค้ามาจำหน่าย	0.78	10.83	0.85	13.60	(8.23)
รวบรวมและแปรรูปผลิตผล	6.41	89.03	5.38	86.08	19.14
ให้บริการ	-	-	-	-	-
รวมทั้งสิ้น	7.20	100	6.25	100	15.20

1.3 สหกรณ์นิคม : ธุรกิจขยายตัวร้อยละ 17.46

สหกรณ์นิคม 2 แห่ง สมาชิก 3,179 คน มีทุนดำเนินงานทั้งสิ้น 211.96 ล้านบาท บริหารจัดการธุรกิจมีมูลค่ารวม 197.14 ล้านบาท เฉลี่ยเดือนละ 16.43 ล้านบาท พบว่า ธุรกิจสินเชื่อ มูลค่าสูงสุด 75.97 ล้านบาท คิดเป็นร้อยละ 38.54 รองลงมาเป็นธุรกิจรับฝากเงินร้อยละ 49.82 ของมูลค่าธุรกิจทั้งสิ้น หากพิจารณาเป็นรายประเภทธุรกิจจะเห็นว่า การบริหารจัดการธุรกิจขยายตัว ได้แก่ ธุรกิจสินเชื่อ ขยายตัวร้อยละ 52.70 ธุรกิจรับฝากเงิน ขยายตัวร้อยละ 10.86 และธุรกิจรวบรวมและแปรรูปผลิตผล ขยายตัวร้อยละ 2.25 ส่วนธุรกิจจัดหาสินค้ามาจำหน่าย หดตัวร้อยละ 5.38



ตารางที่ 6 เปรียบเทียบมูลค่าธุรกิจของสหกรณ์นิคม จำแนกตามประเภทธุรกิจ

ประเภทธุรกิจ	ปี 2564		ปี 2563		เพิ่มขึ้น/ (ลดลง) ร้อยละ
	ล้านบาท	ร้อยละ	ล้านบาท	ร้อยละ	
สินเชื่อ	75.97	38.54	49.75	29.64	52.70
รับฝากเงิน	49.82	25.27	44.94	26.78	10.86
จัดหาสินค้ามาจำหน่าย	42.74	21.68	45.17	26.91	(5.38)
รวบรวมและแปรรูปผลิตภัณฑ์	28.61	14.51	27.98	16.67	2.25
ให้บริการ	-	-	-	-	-
รวมทั้งสิ้น	197.14	100	167.84	100	17.46

2. สหกรณ์นอกภาคการเกษตร : ธุรกิจหดตัวร้อยละ 3.94

สหกรณ์นอกภาคการเกษตร 63 แห่ง สมาชิก 144,846 คน มีทุนดำเนินงานทั้งสิ้น 24,448.48 ล้านบาท บริหารจัดการธุรกิจมีมูลค่ารวม 15,413.48 ล้านบาท เฉลี่ยเดือนละ 1,284.46 ล้านบาท พบว่า ธุรกิจให้เงินกู้มูลค่าสูงสุด 8,923.64 ล้านบาท คิดเป็นร้อยละ 57.89 รองลงมาเป็นธุรกิจรับฝากเงินร้อยละ 41.97 ของมูลค่าธุรกิจทั้งสิ้น ผลการวิเคราะห์ ดังนี้

ตารางที่ 7 เปรียบเทียบมูลค่าธุรกิจของสหกรณ์นอกภาคการเกษตร จำแนกตามประเภทธุรกิจ

ประเภทธุรกิจ	ปี 2564		ปี 2563		เพิ่มขึ้น/ (ลดลง) ร้อยละ
	ล้านบาท	ร้อยละ	ล้านบาท	ร้อยละ	
สินเชื่อ	8,923.64	57.89	9,115.10	56.81	(2.10)
รับฝากเงิน	6,468.43	41.97	6,913.35	43.08	(6.43)
จัดหาสินค้ามาจำหน่าย	21.18	0.14	17.74	0.11	19.39
รวบรวมและแปรรูปผลิตภัณฑ์	-	-	-	-	-
ให้บริการ	0.23	0.00	0.23	0.00	-
รวมทั้งสิ้น	15,413.48	100	16,046.42	100	(3.94)

2.1 สหกรณ์ร้านค้า : ธุรกิจหดตัวร้อยละ 3.94

สหกรณ์บริการ 1 แห่ง สมาชิก 134 คน ทุนดำเนินงาน 1.22 ล้านบาท บริหารจัดการธุรกิจสร้างมูลค่า 2.36 ล้านบาท เฉลี่ยเดือนละ 0.20 ล้านบาท พบว่า มีเพียงธุรกิจจัดหาสินค้ามาจำหน่ายธุรกิจเดียว

ตารางที่ 8 เปรียบเทียบมูลค่าธุรกิจของสหกรณ์ร้านค้า จำแนกตามประเภทธุรกิจ

ประเภทธุรกิจ	ปี 2564		ปี 2563		เพิ่มขึ้น/ (ลดลง) ร้อยละ
	ล้านบาท	ร้อยละ	ล้านบาท	ร้อยละ	
จัดหาสินค้ามาจำหน่าย	2.36	100	-	-	100
รวมทั้งสิ้น	2.36	100	-	-	100



2.2 สหกรณ์บริการ : ธุรกิจหัตถ์ร้อยละ 32.72

สหกรณ์บริการ 8 แห่ง สมาชิก 1,261 คน ทุนดำเนินงาน 114.99 ล้านบาท บริหารจัดการธุรกิจสร้างมูลค่า 15.48 ล้านบาท เฉลี่ยเดือนละ 1.29 ล้านบาท พบว่า ธุรกิจสินเชื่อมีมูลค่าสูงสุด 11.57 ล้านบาท คิดเป็นร้อยละ 74.74 ของมูลค่าธุรกิจทั้งสิ้น รองลงมาเป็นธุรกิจจัดหาสินค้ามาจำหน่าย ร้อยละ 22.67 หากพิจารณาเป็นรายประเภทธุรกิจจะเห็นว่า การบริหารจัดการธุรกิจขยายตัว ได้แก่ ธุรกิจจัดหาสินค้ามาจำหน่าย ขยายตัวร้อยละ 361.84 ธุรกิจที่หัตถ์ ได้แก่ ธุรกิจสินเชื่อ หัตถ์ร้อยละ 46.97 ธุรกิจรับฝากเงิน หัตถ์ร้อยละ 15.00 ส่วนธุรกิจให้บริการ ทรงตัว

ตารางที่ 9 เปรียบเทียบมูลค่าธุรกิจของสหกรณ์บริการ จำแนกตามประเภทธุรกิจ

ประเภทธุรกิจ	ปี 2564		ปี 2563		เพิ่มขึ้น/ (ลดลง) ร้อยละ
	ล้านบาท	ร้อยละ	ล้านบาท	ร้อยละ	
สินเชื่อ	11.57	74.74	21.82	94.83	(46.97)
รับฝากเงิน	0.17	1.10	0.20	0.87	(15.00)
จัดหาสินค้ามาจำหน่าย	3.51	22.67	0.76	3.30	361.84
รวบรวมและแปรรูปผลิตภัณฑ์	-	-	-	-	-
ให้บริการ	0.23	1.49	0.23	1.00	-
รวมทั้งสิ้น	15.48	100	23.01	100	(32.72)

2.3 สหกรณ์ออมทรัพย์ : ธุรกิจหัตถ์ร้อยละ 13.41

สหกรณ์ออมทรัพย์ 8 แห่ง สมาชิก 17,607 คน ทุนดำเนินงาน 15,278.04 บริหารจัดการธุรกิจสร้างมูลค่า 7,926.29 ล้านบาท เฉลี่ยเดือนละ 660.52 ล้านบาท พบว่า ธุรกิจสินเชื่อมีมูลค่าสูงสุด 4,690.29 ล้านบาท คิดเป็นร้อยละ 59.17 ของมูลค่าธุรกิจทั้งสิ้น หากพิจารณาเป็นรายประเภทธุรกิจจะเห็นว่า ธุรกิจสินเชื่อ หัตถ์ร้อยละ 11.62 และธุรกิจรับฝากเงินหัตถ์ ร้อยละ 15.89

ตารางที่ 10 เปรียบเทียบมูลค่าธุรกิจของสหกรณ์ออมทรัพย์ จำแนกตามประเภทธุรกิจ

ประเภทธุรกิจ	ปี 2564		ปี 2563		เพิ่มขึ้น/ (ลดลง) ร้อยละ
	ล้านบาท	ร้อยละ	ล้านบาท	ร้อยละ	
สินเชื่อ	4,690.29	59.17	5,307.08	57.97	(11.62)
รับฝากเงิน	3,236.00	40.83	3,847.22	42.03	(15.89)
รวมทั้งสิ้น	7,926.29	100	9,154.30	100	(13.41)

2.4 สหกรณ์เครดิตยูเนียน : ธุรกิจขยายตัวร้อยละ 8.74

สหกรณ์เครดิตยูเนียน 46 แห่ง สมาชิก 125,844 คน ทุนดำเนินงาน 9,054.22 ล้านบาท บริหารจัดการธุรกิจสร้างมูลค่า 7,469.35 ล้านบาท เฉลี่ยเดือนละ 622.44 ล้านบาท โดยธุรกิจสินเชื่อมีมูลค่าสูงสุด 4,221.77 ล้านบาท คิดเป็นร้อยละ 56.52 ของมูลค่าธุรกิจทั้งสิ้น หากพิจารณาเป็นรายประเภทธุรกิจจะเห็นว่า การบริหารจัดการธุรกิจขยายตัว ได้แก่ ธุรกิจสินเชื่อ



ขยายตัวร้อยละ 2.54 ธุรกิจรับฝากเงิน หดตัว ร้อยละ 3.05 และธุรกิจจัดหาสินค้ามาจำหน่าย หดตัวร้อยละ 16.00

ตารางที่ 11 เปรียบเทียบมูลค่าธุรกิจของสหกรณ์เครดิตยูเนียน จำแนกตามประเภทธุรกิจ

ประเภทธุรกิจ	ปี 2564		ปี 2563		เพิ่มขึ้น/(ลดลง) ร้อยละ
	ล้านบาท	ร้อยละ	ล้านบาท	ร้อยละ	
สินเชื่อ	4,221.77	56.52	3,786.20	55.12	2.54
รับฝากเงิน	3,232.26	43.27	3,065.93	44.63	(3.05)
จัดหาสินค้ามาจำหน่าย	15.32	0.21	16.98	0.25	(16.00)
รวบรวมและแปรรูปผลิตภัณฑ์	-	-	-	-	-
ให้บริการ	-	-	-	-	-
รวมทั้งสิ้น	7,469.35	100	6,869.11	100	8.74

3. กลุ่มเกษตรกร : ธุรกิจหดตัวร้อยละ 13.20

กลุ่มเกษตรกร 55 แห่ง สมาชิก 4,151 คน มีทุนดำเนินงาน 49,362.80 ล้านบาท มีการบริหารจัดการธุรกิจมีมูลค่า 28.92 ล้านบาท เฉลี่ยเดือนละ 2.41 ล้านบาท พบว่าธุรกิจจัดหาสินค้ามาจำหน่ายมีมูลค่าสูงสุด 14.58 ล้านบาท คิดเป็นร้อยละ 50.41 รองลงมาเป็นธุรกิจสินเชื่อ ร้อยละ 49.14 ของมูลค่าธุรกิจทั้งสิ้น หากพิจารณาเป็นรายประเภทธุรกิจ จะเห็นว่า การบริหารจัดการธุรกิจจัดหาสินค้ามาจำหน่าย ขยายตัวร้อยละ 6.66 ส่วนธุรกิจที่หดตัว ได้แก่ ธุรกิจรับฝากเงิน หดตัวร้อยละ 67.74 ธุรกิจให้บริการ หดตัวร้อยละ 40.00 และธุรกิจสินเชื่อ หดตัวร้อยละ 16.33

ตารางที่ 12 เปรียบเทียบมูลค่าธุรกิจของกลุ่มเกษตรกร จำแนกตามประเภทธุรกิจ

ประเภทธุรกิจ	ปี 2564		ปี 2563		เพิ่มขึ้น/(ลดลง) ร้อยละ
	ล้านบาท	ร้อยละ	ล้านบาท	ร้อยละ	
สินเชื่อ	14.21	49.14	19.29	57.89	(16.33)
รับฝากเงิน	0.10	0.35	0.31	0.93	(67.74)
จัดหาสินค้ามาจำหน่าย	14.58	50.41	13.67	41.03	6.66
ให้บริการ	0.03	0.10	0.05	0.15	(40.00)
รวมทั้งสิ้น	28.92	100	33.32	100	(13.20)

กล่าวสรุปได้ว่า ในภาพรวม ปี 2564 สามารถบริหารจัดการธุรกิจของสหกรณ์และกลุ่มเกษตรกร ได้ดีพอสมควร แต่เนื่องจากสถานการณ์โรคติดเชื้อไวรัส โควิด-19 ซึ่งมีผลกระทบต่อยอดขายของสมาชิกสหกรณ์และกลุ่มเกษตรกร ทำให้การดำเนินธุรกิจของสหกรณ์และกลุ่มเกษตรกร หดตัวร้อยละ 2.63 โดยธุรกิจสินเชื่อมีมูลค่าสูงสุด 10,631.41 ล้านบาท คิดเป็นร้อยละ 54.27 รองลงมาเป็นธุรกิจรับฝากเงินร้อยละ 40.04 ของมูลค่าธุรกิจทั้งสิ้น



ผลการดำเนินงาน ปี 2564

สหกรณ์และกลุ่มเกษตรกรมีรายได้ทั้งสิ้น 2,916.14 ล้านบาท เฉลี่ยเดือนละ 243.01 ล้านบาท ค่าใช้จ่ายทั้งสิ้น 2,185.51 ล้านบาท และมีผลกำไรสุทธิรวมทั้งสิ้น 730.64 ล้านบาท รายละเอียด ดังนี้

1. **รายได้** ผลการดำเนินงานมีรายได้ทั้งสิ้น 2,916.14 ล้านบาท ปีก่อน 2,982.41 ล้านบาท พบว่าสหกรณ์ภาคการเกษตรมีรายได้สูงสุด 1,532.66 ล้านบาท คิดเป็นร้อยละ 52.56 ของรายได้รวมทั้งสิ้น รองลงมาเป็นสหกรณ์นอกภาคการเกษตร 1,367.77 ล้านบาท คิดเป็นร้อยละ 46.90 และกลุ่มเกษตรกร 15.70 ล้านบาท คิดเป็นร้อยละ 0.54

2. **ค่าใช้จ่าย** ผลการดำเนินงานมีค่าใช้จ่ายทั้งสิ้น 2,185.51 ล้านบาท ปีก่อน 2,211.44 ล้านบาท พบว่า สหกรณ์ภาคการเกษตรมีค่าใช้จ่ายสูงสุด 1,421.43 ล้านบาท คิดเป็นร้อยละ 65.04 ของค่าใช้จ่ายทั้งสิ้น รองลงมาเป็นสหกรณ์นอกภาคการเกษตรร้อยละ 34.29 และกลุ่มเกษตรกรร้อยละ 0.67

3. **กำไรสุทธิ** ผลการดำเนินงานมีกำไรสุทธิทั้งสิ้น 755.60 ล้านบาท คิดเป็นร้อยละ 25.91 ของรายได้ทั้งสิ้น หดตัวร้อยละ 2.00 โดยสหกรณ์นอกภาคการเกษตรทำกำไรสุทธิสูงสุด 618.73 ล้านบาท คิดเป็นร้อยละ 81.88 และ 21.22 ของกำไรสุทธิและรายได้รวมทั้งสิ้น ตามลำดับ รองลงมาเป็นสหกรณ์ภาคการเกษตร 135.70 ล้านบาท และกลุ่มเกษตรกร 1.17 ล้านบาท

ตารางที่ 13 วิเคราะห์ผลการดำเนินงานของภาคสหกรณ์ไทย ปี 2564

ผลการดำเนินงาน	สหกรณ์				กลุ่มเกษตรกร		รวมทั้งสิ้น	
	สหกรณ์ภาคการเกษตร		สหกรณ์นอกภาคการเกษตร					
	แห่ง	ล้านบาท	แห่ง	ล้านบาท	แห่ง	ล้านบาท	แห่ง	ล้านบาท
ที่มีผลกำไรสุทธิ	17	135.70	61	618.73	51	1.17	129	755.60
ที่มีผลขาดทุนสุทธิ	8	(24.48)	2	(0.29)	4	(0.20)	14	(24.97)
ที่ไม่มีผลการดำเนินงาน	-	-	-	-	-	-	-	-
รวมทั้งสิ้น	25	111.22	63	618.44	55	0.97	143	730.63



ตารางที่ 14 ผลการดำเนินงานของภาคสหกรณ์ไทย ปี 2564

รายการ	สหกรณ์ภาค การเกษตร	สหกรณ์นอกภาค การเกษตร	กลุ่มเกษตรกร	รวมทั้งสิ้น
ผลการดำเนินงาน (ล้านบาท)				
รายได้รวม	1,532.66	1,367.77	15.71	2,916.14
ค่าใช้จ่ายรวม	1,421.44	749.33	14.74	2,185.51
กำไร (ขาดทุน) สุทธิ	111.22	618.44	0.97	730.63
ฐานะการเงินของสมาชิก (บาท/คน)				
เงินออมเฉลี่ย	96,523.30	573,223.31	2,941.02	672,876.30
หนี้สินเฉลี่ย	135,468.46	761,789.39	4,728.76	901,86.61

ผลการดำเนินงาน : จำแนกตามประเภทสหกรณ์

1. สหกรณ์ภาคการเกษตร: ผลการดำเนินงานมีรายได้ทั้งสิ้น 1,532.66 ล้านบาท เฉลี่ยเดือนละ 127.72 ล้านบาท ค่าใช้จ่ายทั้งสิ้น 1,421.44 ล้านบาท และมีผลกำไรสุทธิ 111.22 ล้านบาท หากพิจารณา เงินออมของสมาชิกเฉลี่ยคนละ 96,523.30 บาท หนี้สินเฉลี่ยคนละ 135,468.46 บาท

1.1 สหกรณ์การเกษตร : ผลการดำเนินงานมีรายได้ทั้งสิ้น 1,441.65 ล้านบาท เฉลี่ยเดือนละ 120.14 ล้านบาท ค่าใช้จ่ายทั้งสิ้น 1,329.73 ล้านบาท และมีผลกำไรสุทธิ 111.91 ล้านบาท หากพิจารณา เงินออมของสมาชิกเฉลี่ยคนละ 41,474.96 บาท หดตัวร้อยละ 32.44 และหนี้สินเฉลี่ยคนละ 90,117.08 บาท ขยายตัวร้อยละ 108.76

1.2 สหกรณ์ประมง: ผลการดำเนินงานมีรายได้ทั้งสิ้น 8.03 ล้านบาท เฉลี่ยเดือนละ 0.67 ล้านบาท ค่าใช้จ่ายทั้งสิ้น 9.28 ล้านบาท และมีผลขาดทุนสุทธิ 1.24 ล้านบาท หากพิจารณาเงินออมของสมาชิกเฉลี่ยคนละ 15,652.34 บาท ขยายตัวร้อยละ 5.32 และมีหนี้สินเฉลี่ยคนละ 6,798.50 บาท ขยายตัวร้อยละ 253.07

1.3 สหกรณ์นิคม: ผลการดำเนินงานมีรายได้ทั้งสิ้น 82.98 ล้านบาท เฉลี่ยเดือนละ 6.91 ล้านบาท ค่าใช้จ่ายทั้งสิ้น 82.43 ล้านบาท และมีผลกำไรสุทธิ 0.55 ล้านบาท หากพิจารณาเงินออมของสมาชิกเฉลี่ยคนละ 39,396.00 บาท หดตัวร้อยละ 8.62 และหนี้สินเฉลี่ยคนละ 38,552.88 บาท หดตัวร้อยละ 2.61



ตารางที่ 15 ผลการดำเนินงานของสหกรณ์ภาคการเกษตร : จำแนกตามรายประเภทสหกรณ์

รายการ	การเกษตร	ประมง	นิคม	รวมทั้งสิ้น
ผลการดำเนินงาน (ล้านบาท)				
รายได้รวม	1,441.65	8.03	82.98	1,532.66
ค่าใช้จ่ายรวม	1,329.73	9.28	82.43	1,421.44
กำไร (ขาดทุน) สุทธิ	111.91	(1.24)	0.55	111.22
ฐานะการเงินของสมาชิก (บาท/คน)				
เงินออมเฉลี่ย	41,474.96	15,652.34	39,396.00	96,523.30
หนี้สินเฉลี่ย	90,117.08	6,798.50	38,552.88	135,468.46

1. สหกรณ์นอกภาคการเกษตร: ผลการดำเนินงานมีรายได้ทั้งสิ้น 1,367.77 ล้านบาท เฉลี่ยเดือนละ

113.98 ล้านบาท ค่าใช้จ่ายทั้งสิ้น 749.33 ล้านบาท และมีผลกำไรสุทธิ 618.44 ล้านบาท หากพิจารณาเงินออมของสมาชิกเฉลี่ยคนละ 573,223.31 บาท และหนี้สินเฉลี่ยคนละ 761,789.39 บาท

2.1 สหกรณ์ร้านค้า : ผลการดำเนินงานมีรายได้ทั้งสิ้น 2.36 ล้านบาท เฉลี่ยเดือนละ 0.20 ล้านบาท ค่าใช้จ่ายทั้งสิ้น 2.33 ล้านบาท มีผลกำไรสุทธิ 0.03 ล้านบาท เงินออมของสมาชิกเฉลี่ยคนละ 174.63 บาท และหนี้สินเฉลี่ยคนละ 3,903.45 บาท

2.2 สหกรณ์บริการ: ผลการดำเนินงานมีรายได้ทั้งสิ้น 8.89 ล้านบาท เฉลี่ยเดือนละ 0.74 ล้านบาท ค่าใช้จ่ายทั้งสิ้น 6.87 ล้านบาท มีผลกำไรสุทธิ 2.02 ล้านบาท หากพิจารณาเงินออมของสมาชิกเฉลี่ย คนละ 8,086.46 บาท หดตัวร้อยละ 1.70 และหนี้สินเฉลี่ยคนละ 81,306.89 บาท ขยายตัวร้อยละ 14.36

2.3 สหกรณ์ออมทรัพย์: ผลการดำเนินงานมีรายได้ทั้งสิ้น 751.06 ล้านบาท เฉลี่ยเดือนละ 62.59 ล้านบาท ค่าใช้จ่ายทั้งสิ้น 347.86 ล้านบาท และมีผลกำไรสุทธิ 403.20 ล้านบาท หากพิจารณาเงินออมของสมาชิกเฉลี่ยคนละ 510,422.55 บาท หดตัวร้อยละ 28.33 และหนี้สินเฉลี่ยคนละ 636,360.06 บาท หดตัวร้อยละ 10.43

2.4 สหกรณ์เครดิตยูเนียน: ผลการดำเนินงานมีรายได้ทั้งสิ้น 605.46 ล้านบาท เฉลี่ยเดือนละ 50.45 ล้านบาท ค่าใช้จ่ายทั้งสิ้น 392.27 ล้านบาท และมีผลกำไรสุทธิ 213.19 ล้านบาท หากพิจารณา เงินออมของสมาชิกเฉลี่ยคนละ 53,715.92 บาท หดตัวร้อยละ 1.51 และหนี้สินเฉลี่ยคนละ 40,218.99 บาท หดตัวร้อยละ 16.20



ตารางที่ 16 ผลการดำเนินงานของสหกรณ์นอกภาคการเกษตร : จำแนกตามรายประเภทสหกรณ์

รายการ	ร้านค้า	บริการ	ออมทรัพย์	เครดิตยูเนียน	รวมทั้งสิ้น
ผลการดำเนินงาน (ล้านบาท)					
รายได้รวม	2.36	8.89	751.06	605.46	1,367.77
ค่าใช้จ่ายรวม	2.33	6.87	347.86	392.27	749.33
กำไร (ขาดทุน) สุทธิ	0.03	2.02	403.20	213.19	618.44
ฐานะการเงินของสมาชิก(บาท/คน)					
เงินออมเฉลี่ย	174.63	8,086.46	510,422.55	53,715.92	572,399.56
หนี้สินเฉลี่ย	3,903.45	81,306.89	636,360.06	40,218.99	761,789.39

3. **กลุ่มเกษตรกร:** ผลการดำเนินงานมีรายได้ทั้งสิ้น 15.71 ล้านบาท เฉลี่ยเดือนละ 1.31 ล้านบาท ค่าใช้จ่ายทั้งสิ้น 14.74 ล้านบาท และมีผลกำไรสุทธิ 0.97 ล้านบาท หากพิจารณาเงินออมของสมาชิกเฉลี่ยคนละ 2,941.02 บาท ขยายตัวร้อยละ 77.33 และหนี้สินเฉลี่ยคนละ 4,728.76 หดตัวร้อยละ 31.21

สรุป ผลการดำเนินงานมีกำไรสุทธิ 730.63 ล้านบาท แยกเป็นสหกรณ์และกลุ่มเกษตรกรที่มีผลกำไรสุทธิ 129 แห่ง เป็นเงิน 755.60 ล้านบาท มีผลขาดทุนสุทธิ 14 แห่ง เป็นเงิน 24.97 ล้านบาท



รายนามหัวหน้าสำนักงานตรวจบัญชีสหกรณ์เพชรบุรี

ที่	ชื่อ - สกุล		ระยะเวลา				
1	นางนารี	รอดรักษา	ตุลาคม	2526	-	กรกฎาคม	2530
2	นายประสาน	งามสม	กรกฎาคม	2530	-	ตุลาคม	2535
3	นายสุทัศน์	พุ่มศรีธร	พฤศจิกายน	2535	-	พฤศจิกายน	2536
4	นางสาวเกสร	เรืองรัตน์	ธันวาคม	2536	-	พฤศจิกายน	2541
5	นางปรีชา	บุษวิสุทธิ	ธันวาคม	2541	-	มกราคม	2546
6	นางสมพร	พุ่มวันเพ็ญ	มกราคม	2546	-	กันยายน	2550
7	นางสาวอัจฉรา	เอื้ออนุกุลพงษ์	ตุลาคม	2550	-	มีนาคม	2554
8	นางไพรินทร์	เจริญทวีทรัพย์	มีนาคม	2554	-	สิงหาคม	2554
9	นางสาวปิยรัตน์	ตรีนิติ	สิงหาคม	2554	-	เมษายน	2555
10	นางปทุมวดี	มนต์คงธรรม	พฤษภาคม	2555	-	เมษายน	2557
11	นายสมศักดิ์	ตาทิพย์	เมษายน	2557	-	มกราคม	2558
12	นางบุญศรี	บุญเส่ง	มกราคม	2558	-	กุมภาพันธ์	2562
13	นายเทิดศักดิ์	สมบัติเปี่ยม	กุมภาพันธ์	2562	-	ตุลาคม	2562
14	นางสาวเพ็ญสุดา	คุ้มฉายา	พฤศจิกายน	2562	-	ปัจจุบัน	-



ภาพกิจกรรม ปี 2564

สมเด็จพระกนิษฐาธิราชเจ้า กรมสมเด็จพระเทพรัตนราชสุดาฯ สยามบรมราชกุมารี ทรงติดตามงานโครงการพัฒนาเด็กและเยาวชน ศกร.ตชด. อินทรีอาสา (บ้านป่าเกะฮู) จังหวัดเพชรบุรี



สอนแนะการทำบัญชีในโครงการพัฒนาเด็กและเยาวชน ตามพระราชดำริ
สมเด็จพระกนิษฐาธิราชเจ้า กรมสมเด็จพระเทพรัตนราชสุดาฯ
สยามบรมราชกุมารี



ร่วมสังเกตการณ์การตรวจนับสินค้าคงเหลือ สหกรณ์นิคมชะอำ จำกัด



อบรมสอนแนะการทำบัญชีครัวเรือน - บัญชีต้นทุนประกอบอาชีพ ภายใต้กิจกรรมส่งเสริมการเกษตรแบบแปลงใหญ่ ตำบลโพไร่หวาน



ร่วมงานวันต่อต้านคอร์รัปชันสากล (ประเทศไทย) ปี 2563



จัดโครงการส่งเสริมคุณธรรมจริยธรรม เพื่อป้องกันและปราบปรามการทุจริต และผลประโยชน์ทับซ้อน



จัดโครงการประชุมเชิงปฏิบัติการ อาสาสมัครเกษตรด้านบัญชี (ครูบัญชี) ระดับจังหวัดประจำปี 2564





สำนักงานตรวจบัญชีสหกรณ์เพชรบุรี

253 หมู่ 2 ตำบลธงชัย อำเภอเมือง จังหวัดเพชรบุรี 76000 โทร 032 - 428 - 081

website : <https://phetchaburi.cad.go.th> / Facebook : <https://www.facebook.com/cadpb>