



รายงานประจำปี ๒๕๖๑

สำนักงานตรวจบัญชีสหกรณ์เพชรบุรี



สำนักงานตรวจบัญชีสหกรณ์ที่ ๑๐
กรมตรวจบัญชีสหกรณ์

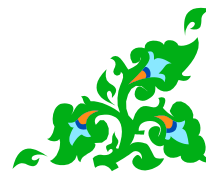
คำนำ

สำนักงานตรวจบัญชีสหกรณ์เพชรบุรีเป็นหน่วยงานราชการสังกัดกรมตรวจบัญชีสหกรณ์ กระทรวงเกษตรและสหกรณ์ มีหน้าที่ในการแนะนำ ตรวจสอบด้านการเงินการบัญชีของสหกรณ์และกลุ่มเกษตรกรในเขตพื้นที่ที่รับผิดชอบรวมทั้งดำเนินการตามโครงการต่าง ๆ ที่เกี่ยวข้องตามนโยบายของรัฐบาล ดังนั้น เพื่อให้หน่วยงานอื่นหรือบุคคลทั่วไปที่สนใจในข้อมูลเกี่ยวกับเรื่องดังกล่าว สำนักงานตรวจบัญชีสหกรณ์เพชรบุรี จึงได้จัดทำรายงานประจำปี ๒๕๖๑ ขึ้น เพื่อสรุปและรวบรวมข้อมูลต่าง ๆ ทั้งที่เกี่ยวกับหน่วยงานสนใจโดยตรงและผลการดำเนินงานของสหกรณ์และกลุ่มเกษตรกรในภาพรวม

สำนักงานตรวจบัญชีสหกรณ์เพชรบุรี หวังเป็นอย่างยิ่งว่ารายงานประจำปี ๒๕๖๑ นี้ จะเป็นประโยชน์แก่หน่วยงานที่เกี่ยวข้อง และผู้ที่สนใจนำไปใช้ประโยชน์ได้ตามสมควร

สำนักงานตรวจบัญชีสหกรณ์เพชรบุรี

ธันวาคม ๒๕๖๑



สารบัญ

หน้า

วิสัยทัศน์กรมตรวจบัญชีสหกรณ์ พันธกิจ ภารกิจตามกฎหมาย	๑
ยุทธศาสตร์กรมตรวจบัญชีสหกรณ์	๒
ผังโครงสร้างกรมตรวจบัญชีสหกรณ์	๔
ผังโครงสร้างสำนักงานตรวจบัญชีสหกรณ์เพชรบุรี	๕
แผนที่ตั้งสำนักงานตรวจบัญชีสหกรณ์เพชรบุรี	๖
ประวัติความเป็นมาของสำนักงานตรวจบัญชีสหกรณ์เพชรบุรี	๗
หน้าที่ความรับผิดชอบ	๘
อัตรากำลัง ๒๕๖๑	๑๐
งบประมาณ ๒๕๖๑	๑๑
ปริมาณงาน ๒๕๖๑	๑๒
ผลการปฏิบัติงาน	๑๓
ผลการประเมินการจัดชั้นคุณภาพ	๑๖
สภาพการดำเนินงาน	๑๗
การจัดการธุรกิจปี ๒๕๖๑	๑๘
ผลการดำเนินงานปี ๒๕๖๑	๒๔
แนวโน้มปี ๒๕๖๑	๒๘
สถานะเศรษฐกิจทางการเงินในมุมมอง ๖ มิติ	๒๙
รายงานหัวหน้าสำนักงานตรวจบัญชีสหกรณ์เพชรบุรี	๓๑
ภาพกิจกรรม	๓๒



วิสัยทัศน์ กตส. ๒๕๖๐ - ๒๕๖๔

"ภายในปี ๒๕๖๔ สหกรณ์และเกษตรกร

มีระบบบริหารจัดการด้านการเงินการบัญชีที่มีคุณภาพ น่าเชื่อถือ”

"By the Year ๒๐๒๑, the Accounting and Financial Management
Conducts of Cooperatives and Farmers will be of good quality
and reliable.”

พันธกิจ

๑. พัฒนาระบบการตรวจสอบบัญชีและระบบควบคุมคุณภาพการตรวจสอบบัญชีสหกรณ์ให้เป็นไปตาม มาตรฐานสากล
๒. พัฒนามาตรฐานการบัญชีสหกรณ์และส่งเสริมความรู้การจัดทำบัญชีและการบริหารจัดการด้านการเงิน การบัญชีแก่สหกรณ์และเกษตรกร
๓. เสริมสร้างเสถียรภาพทางการเงินและระบบการควบคุมภายในที่ดีแก่สหกรณ์
๔. พัฒนาเทคโนโลยีดิจิทัลและการเตือนภัยทางการเงินแก่สหกรณ์
๕. พัฒนาระบบการให้คำปรึกษาแนะนำด้านการเงินการบัญชีแก่สหกรณ์และเกษตรกร

ภารกิจตามกฎหมาย

๑. ดำเนินการตรวจสอบบัญชีสหกรณ์และกลุ่มเกษตรกรตามกฎหมายว่าด้วยสหกรณ์ และกฎหมายอื่น ที่เกี่ยวข้อง
๒. กำหนดระบบบัญชีและมาตรฐานการสอบบัญชีให้เหมาะสมกับธุรกิจของสหกรณ์และกลุ่มเกษตรกร
๓. ให้คำปรึกษาแนะนำและให้ความรู้ด้านการบริหารการเงินและการบัญชีแก่คณะกรรมการและสมาชิกของสหกรณ์ กลุ่มเกษตรกรและบุคลากรเครือข่าย
๔. ถ่ายทอดความรู้และส่งเสริมการจัดทำบัญชีให้แก่สหกรณ์ กลุ่มเกษตรกร กลุ่มอาชีพ วิชากิจ ชุมชน กลุ่มเป้าหมายตาม โครงการพระราชดำริ เกษตรกร และประชาชนทั่วไป
๕. กำกับดูแลการสอบบัญชีสหกรณ์โดยผู้สอบบัญชีภาคเอกชน
๖. จัดทำรายงานภาวะเศรษฐกิจของสหกรณ์และกลุ่มเกษตรกร เพื่อเป็นพื้นฐานในการกำหนดนโยบาย และวางแผนพัฒนาสหกรณ์ และกลุ่มเกษตรกร
๗. ปฏิบัติการอื่นใดที่กฎหมายกำหนดให้เป็นอำนาจหน้าที่ของกรมตรวจบัญชีสหกรณ์ หรือตามที่กระทรวงหรือคณะรัฐมนตรีมอบหมาย

ยุทธศาสตร์กรมตรวจบัญชีสหกรณ์

การกำหนดกลยุทธ์ตามยุทธศาสตร์กรมตรวจบัญชีสหกรณ์ ๔ ยุทธศาสตร์ เพื่อนำไปสู่การปฏิบัติ กำหนดได้ เป็น ๒๕ กลยุทธ์ ดังนี้

ยุทธศาสตร์ที่ ๑ : คุณประโยชน์ของการปฏิบัติตามหลักธรรมาภิบาลจะต้องเป็นที่ประจักษ์อย่างชัดเจน และนำไปสู่การพัฒนาสหกรณ์ได้อย่างเป็นรูปธรรม กลยุทธ์

๑. สร้างความเชื่อมั่นและโปร่งใสให้กับสหกรณ์และกลุ่มเกษตรกร
๒. พัฒนาระบบการตรวจสอบกิจการของสหกรณ์ให้มีประสิทธิภาพ
๓. เพิ่มขีดความสามารถในการจัดทำบัญชี งบการเงิน และยกระดับชั้นคุณภาพ การควบคุมภายใน ของสหกรณ์และกลุ่มเกษตรกร
๔. พัฒนามาตรฐานการบัญชีสหกรณ์ให้ก้าวทันมาตรฐานการบัญชี และสามารถนำไปใช้ กับสหกรณ์ ได้อย่างเหมาะสมและบังเกิดผล
๕. ส่งเสริมให้สมาชิกสหกรณ์ตระหนักและมีส่วนร่วมในการตรวจสอบการดำเนินการ ของสหกรณ์
๖. พัฒนาวีสาหกิจชุมชนให้เข้มแข็งและพึ่งพาตนเองได้

ยุทธศาสตร์ที่ ๒ : สร้างผู้บริหารสหกรณ์เพื่อเป็นรากฐานของการพัฒนาสหกรณ์แห่งอนาคต กลยุทธ์

๑. สร้างจิตสำนึกในการเป็นผู้บริหารสหกรณ์ที่ดีแก่คณะกรรมการสหกรณ์
๒. พัฒนาสมรรถนะฝ่ายบริหารสหกรณ์ให้สามารถใช้ข้อมูลการเงินการบัญชี เพื่อบริหารสหกรณ์อย่าง มีมืออาชีพ
๓. พัฒนาผู้บริหารสหกรณ์ให้มีความสามารถในการกำกับและติดตามการปฏิบัติงาน ของฝ่ายจัดการ
๔. ผลักดันให้สหกรณ์ใช้ประโยชน์จากรายงานการตรวจสอบบัญชีและรายงาน การตรวจสอบกิจการ

ยุทธศาสตร์ที่ ๓ : คุณประโยชน์ของการทำบัญชีและบริหารการเงินที่มีคุณภาพ จะต้องเป็นที่ประจักษ์ ต่อเกษตรกรอย่างกว้างขวาง ชัดเจน และเข้าถึงได้ กลยุทธ์

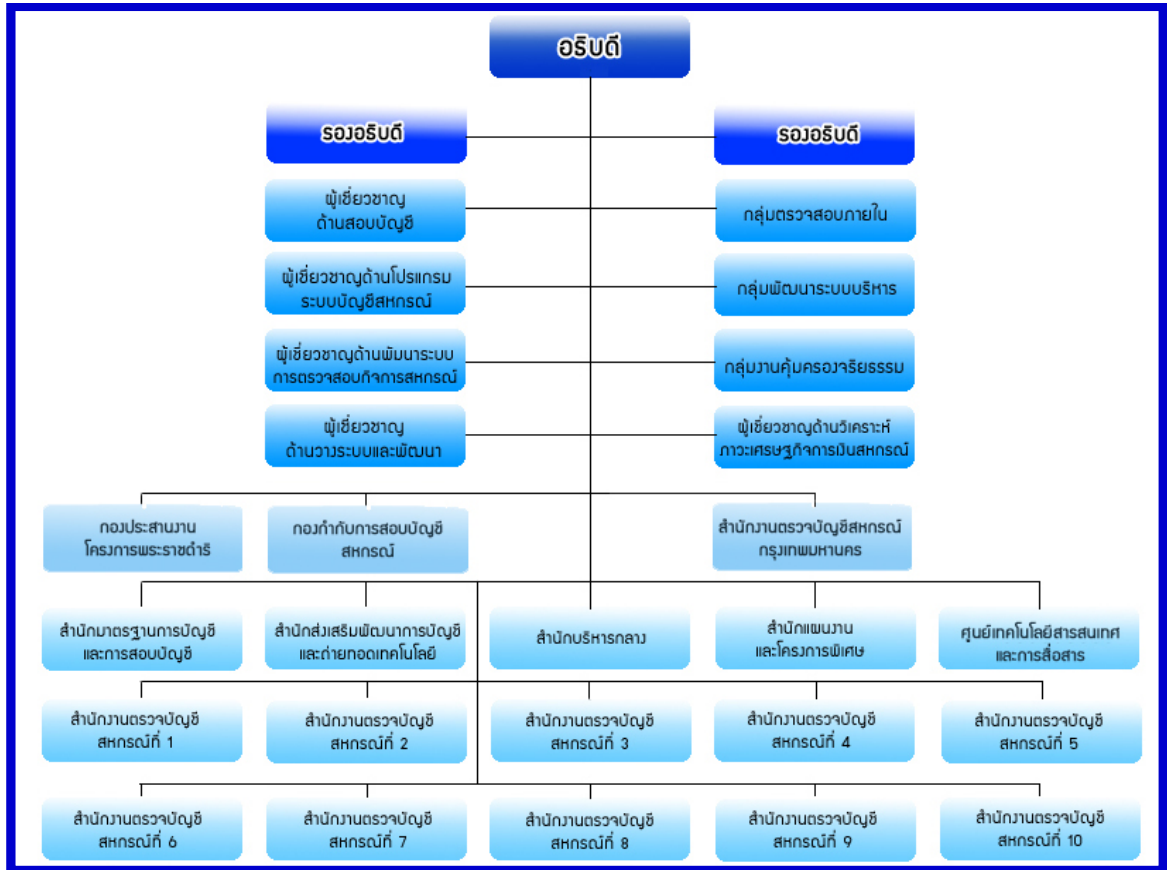
๑. สร้างความตระหนักรู้ประโยชน์การจัดทำบัญชีแก่เกษตรกร
๒. นำคุณค่าการจัดทำบัญชีสู่เกษตรกรอย่างยั่งยืน
๓. สร้างเกษตรกรรุ่นใหม่ที่ทำบัญชีได้ใช้บัญชีเป็น
๔. ส่งเสริมการพัฒนาเครือข่ายด้านบัญชี
๕. ส่งเสริมการจัดทำบัญชีแก่กลุ่มเป้าหมายตามโครงการอันเนื่องมาจากพระราชดำริ

ยุทธศาสตร์ที่ ๔ : มีระบบบริหารจัดการองค์กรที่มีประสิทธิภาพในการรองรับภารกิจที่ เร่งด่วน ทำหาย และเพิ่มขึ้นอย่างต่อเนื่อง และสามารถสร้างความเป็น AUDITOR ให้ มีความชัดเจน และเป็นจริง กลยุทธ์

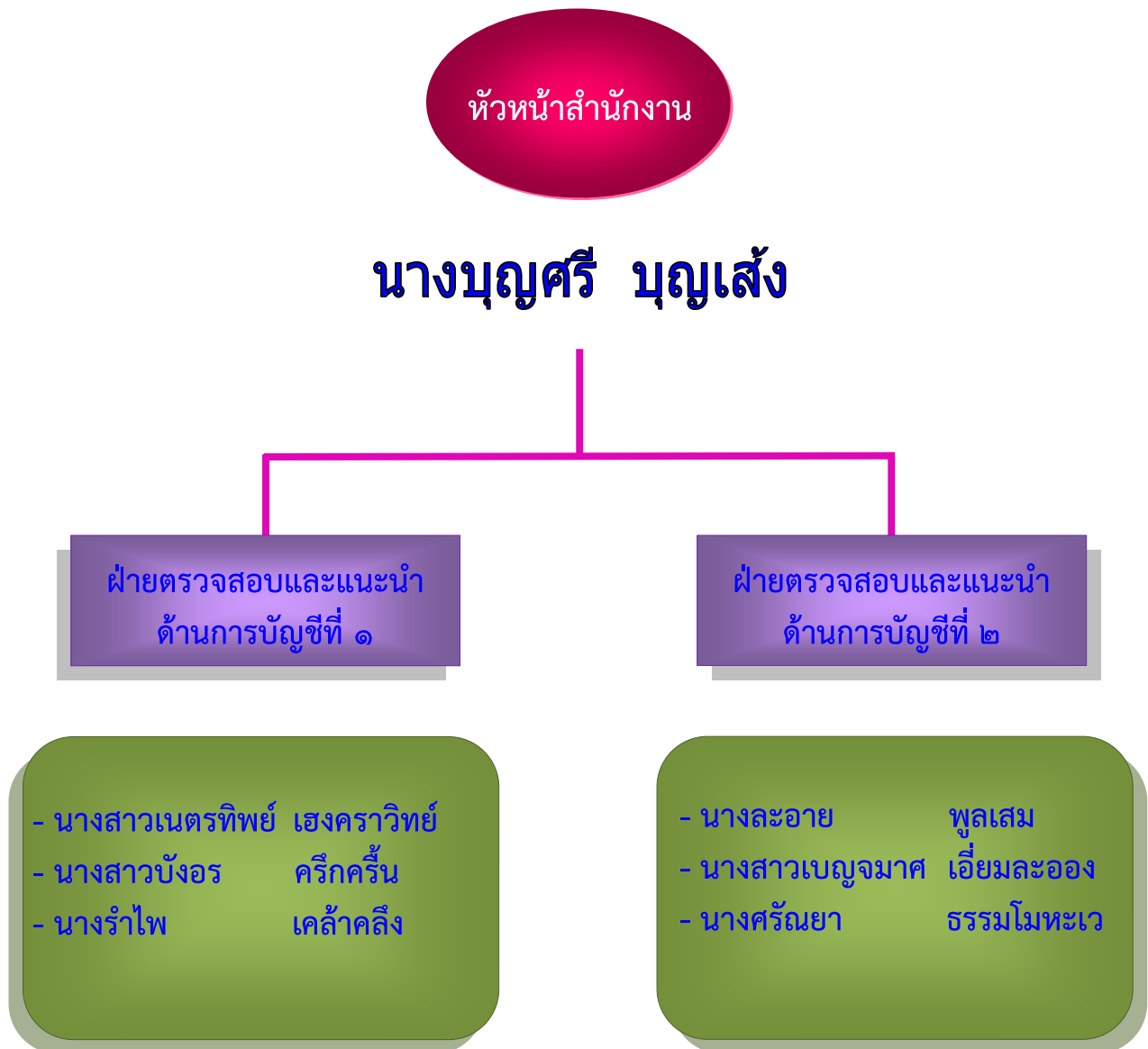
๑. ผลักดันให้มีการปรับปรุงโครงสร้างและระบบการบริหารจัดการองค์กรที่เหมาะสม กับสถานการณ์
๒. ปรับระบบบริหารทรัพยากรบุคคลและผลักดันให้นำไปสู่การปฏิบัติ
๓. ปรับระบบการตรวจสอบบัญชีสหกรณ์
๔. ปรับระบบการพัฒนาศักยภาพบุคลากรสู่การปฏิบัติงานอย่างมืออาชีพ
๕. สร้างต้นแบบ Smart Cooperative Auditing Office
๖. จัดตั้งหน่วยบริการรูปแบบพิเศษ (Service Delivery Unit : SDU) รองรับการจัดจ้าง ผู้สอบบัญชี ภาคเอกชน
๗. พัฒนาเทคโนโลยีสารสนเทศและการสื่อสาร

๘. ส่งเสริมและสนับสนุนการวิจัยและพัฒนา
๙. บูรณาการกำกับดูแลการป้องกันปราบปรามการฟอกเงินและการต่อต้าน การสนับสนุนทางการเงิน
แก่การก่อการร้าย
๑๐. สร้างภาคีเครือข่ายความร่วมมือทางวิชาการกับองค์กรด้านสหกรณ์ทั้งในประเทศ และต่างประเทศ

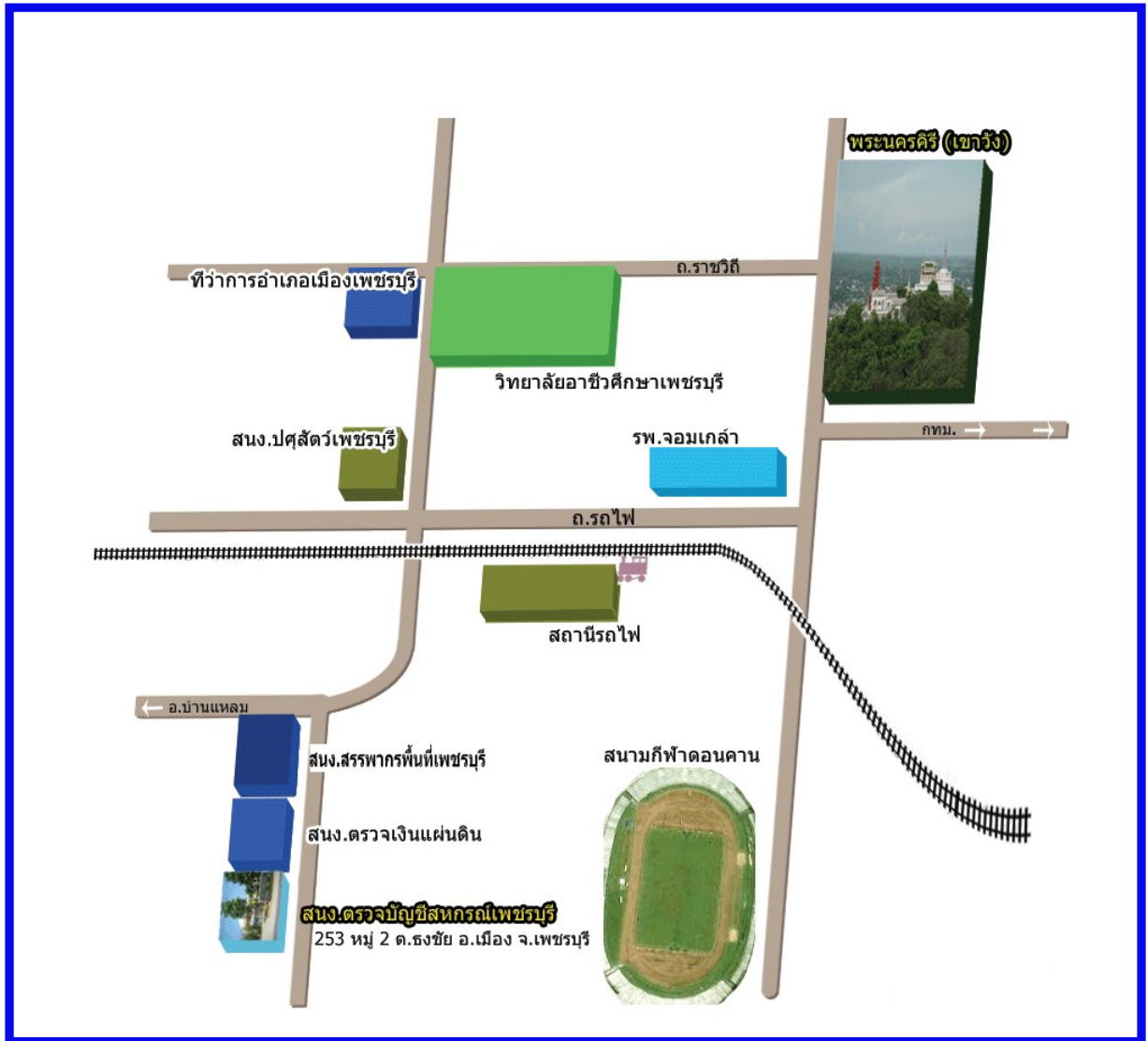
ผังโครงสร้างกรมตรวจบัญชีสหกรณ์



ผังโครงสร้าง สำนักงานตรวจบัญชีสหกรณ์เพชรบุรี



แผนที่ตั้ง สำนักงานตรวจบัญชีสหกรณ์เพชรบุรี



ประวัติความเป็นมา สำนักงานตรวจบัญชีสหกรณ์เพชรบุรี

ในปี ๒๕๒๔ กรมตรวจบัญชีสหกรณ์เริ่มกระจายงานสอบบัญชีจากส่วนกลางไปสู่ส่วนภูมิภาค โดยได้จัดตั้ง สำนักงานตรวจบัญชีสหกรณ์ในจังหวัดต่างๆ ภายใต้โครงการปรับปรุงการบริหารการเงิน การบัญชี สถาบันเกษตรกร สำนักงานตรวจบัญชีสหกรณ์เพชรบุรี ได้จัดตั้งขึ้นเมื่อวันที่ ๑ กรกฎาคม ๒๕๒๖ ณ บริเวณศูนย์สาธิตสหกรณ์โครงการหุบกะพง อำเภอชะอำ จังหวัดเพชรบุรี ต่อมาในปี ๒๕๓๒ สำนักงาน ฯ ได้ขออนุญาต ขยายที่ทำการเพิ่มขึ้นอีกแห่งหนึ่ง โดยได้เช่าอาคารเลขที่ ๑๕๒/๕ ถนนเพชรเกษม ตำบลธงชัย อำเภอเมือง จังหวัดเพชรบุรี และในปี ๒๕๓๕ ได้รับการจัดสรร งบประมาณ ให้ก่อตั้งอาคารสำนักงานตรวจบัญชีสหกรณ์ภูมิภาคที่ ๔ (เดิมเป็นศูนย์ตรวจบัญชีสหกรณ์ ที่ ๔) ซึ่งตั้งอยู่เลขที่ ๒๕๓ หมู่ที่ ๒ ตำบลธงชัย อำเภอเมือง จังหวัดเพชรบุรี สำนักงานตรวจบัญชี สหกรณ์เพชรบุรีจึงได้ย้ายที่ทำการมารวมกับสำนักงานตรวจบัญชีสหกรณ์ภูมิภาคที่ ๔ โดยยกอาคาร ที่ทำการสำนักงานในบริเวณศูนย์สาธิต โครงการหุบกะพง ให้กับกรมส่งเสริมสหกรณ์

โทรศัพท์ ๐๓๒ - ๔๒๘ - ๐๘๑
โทรสาร ๐๓๒ - ๔๒๘ - ๐๘๑
E-Mail cadpb@cad.go.th

หน้าที่ความรับผิดชอบ

สำนักงานตรวจบัญชีสหกรณ์เพชรบุรี มีหน้าที่และความรับผิดชอบ ดังนี้

๑. วางรูปแบบบัญชี สอนแนะนำการจัดทำบัญชีและงบการเงิน

๑.๑ วางรูปแบบบัญชีให้สหกรณ์และกลุ่มเกษตรกรที่จัดตั้งใหม่และมีกิจกรรมที่เกิดขึ้นใหม่เพื่อถือใช้ระบบบัญชีและจัดทำบัญชีให้ถูกต้องตามระเบียบและคำแนะนำของทางราชการ

๑.๒ สอนแนะนำการจัดทำบัญชีและงบการเงินเพื่อให้สหกรณ์และกลุ่มเกษตรกรสามารถจัดงบการเงินได้

๒. งานสอบบัญชีสหกรณ์และกลุ่มเกษตรกร

๒.๑ การควบคุมการสอบบัญชีสถาบันเกษตรกรและสหกรณ์ ให้เป็นไปตามมาตรฐานการสอบบัญชีที่รับรองทั่วไป ถูกต้องตามกฎหมาย ระเบียบของนายทะเบียนสหกรณ์ และคำแนะนำของกรมตรวจบัญชีสหกรณ์

๒.๒ ดำเนินการสอบบัญชีสถาบันเกษตรกรและสหกรณ์ ได้สำเร็จรุ่มร่วมตามกฎหมาย และเป็นไปตามความมุ่งหมายของทางราชการ และนโยบายของกรมตรวจบัญชีสหกรณ์

๓. สอบบัญชีสหกรณ์ / กลุ่มเกษตรกร

๓.๑ สอบบัญชีระหว่างปี เพื่อทดสอบระบบการควบคุมภายใน และตรวจสอบความถูกต้องของการบันทึกรายการบัญชี ที่ยังไม่ถึงวันสิ้นปีทางบัญชีของสหกรณ์

๓.๒ สอบบัญชีประจำปี เพื่อแสดงความเห็นต่องบการเงินของสหกรณ์และ กลุ่มเกษตรกรพร้อมทั้งเสนอผลการวิเคราะห์งบการเงิน และให้ข้อสังเกต เกี่ยวกับการดำเนินงาน และฐานะการเงินให้สมาชิกสหกรณ์ / กลุ่มเกษตรกรหน่วยงานราชการผู้สนใจทราบ

๔. ปฏิบัติงานโครงการพิเศษและติดตามการใช้เงินช่วยเหลือเกษตรกรของรัฐบาล

เพื่อเพิ่มประสิทธิภาพการดำเนินงานตามโครงการของรัฐบาล ติดตามผลการดำเนินงานในแต่ละโครงการที่สถาบันเกษตรกรรับเงินสนับสนุนจากกองทุนรัฐบาลให้เป็นไปตามเป้าหมาย เพื่อวิเคราะห์และสรุปผลการดำเนินงานตามโครงการรัฐบาล

๕. การให้การศึกษาอบรม

เพื่อเพิ่มประสิทธิภาพการดำเนินงานตามนโยบายของรัฐบาล ตลอดจนติดตามผลการดำเนินงาน

๕.๑ การให้ความรู้แก่เกษตรกรอาสาด้านบัญชี โดยจัดให้มีการอบรมสอนแนะและสอนเสริม เพื่อสร้างครูบัญชีอาสาให้เป็นแม่แบบในการถ่ายทอดความรู้และติดตามสอนแนะให้กับเกษตรกรและประชาชนในพื้นที่

๕.๒ การให้ความรู้ทางด้านบัญชีแก่เกษตรกรและประชาชนในโครงการตามพระราชดำริ

๕.๓ ให้ความร่วมมือและประสานงานกับสำนักงานตรวจบัญชีสหกรณ์ภูมิภาค เพื่อจัดให้มีการศึกษาอบรมเกี่ยวกับการบริหารการเงินและการบัญชีแก่พนักงานและกรรมการของสหกรณ์และกลุ่มเกษตรกร

๔.๔ ให้ความร่วมมือกับส่วนราชการหรือหน่วยงานอื่นโดยเป็นวิทยากรให้การศึกษาอบรมแก่สหกรณ์และกลุ่มเกษตรกรทั่วไป

๕.๕ ให้ความรู้กับพนักงานและกรรมการของสถาบันเกษตรกรที่มีความพร้อมด้านบุคลากรและอุปกรณ์คอมพิวเตอร์เพื่อพัฒนาพนักงานในการใช้โปรแกรมระบบงานสหกรณ์และให้คณะกรรมการมีความรู้ความเข้าใจในการใช้ข้อมูลจากโปรแกรมระบบงานสหกรณ์เพื่อการบริหารงานสหกรณ์ ให้มีประสิทธิภาพยิ่งขึ้น

๖. งานวิชาการ

๖.๑ ให้คำปรึกษาเกี่ยวกับการบัญชีและการจัดระบบการควบคุมภายในในการบริหารงาน

๖.๒ ศึกษาและวิเคราะห์ประสิทธิภาพการจัดการและการควบคุมภายในของสหกรณ์หรือกลุ่มเกษตรกร เพื่อประโยชน์ในด้านการศึกษาอบรมและการแก้ไขปรับปรุงการบริหารงาน จัดให้มีข้อมูลสถิติทางการเงินและข้อมูลอื่นเพื่อการบริหารงานของสหกรณ์และกลุ่มเกษตรกร เพื่อประกอบการพิจารณาของส่วนราชการหรือหน่วยงานที่เกี่ยวข้อง

๖.๓ ศึกษากรณีพิเศษเฉพาะอย่างที่เป็นประโยชน์ต่อผู้บริหารสหกรณ์หรือกลุ่มเกษตรกรและผู้ที่เกี่ยวข้อง

๖.๔ ศึกษาธุรกิจของสหกรณ์หรือกลุ่มเกษตรกรที่เปลี่ยนแปลงไปเพื่อแก้ไขปรับปรุงระบบบัญชีให้เหมาะสม

อัตรากำลัง ๒๕๖๑

บุคลากร	จำนวน
ข้าราชการ	
นักวิชาการตรวจสอบบัญชีชำนาญการพิเศษ	๒
นักวิชาการตรวจสอบบัญชีชำนาญการ	๔
เจ้าพนักงานตรวจสอบบัญชีชำนาญงาน	๑
รวม	<u>๗</u>
ลูกจ้างประจำ	
พนักงานขับรถยนต์	๓
รวม	<u>๓</u>
พนักงานราชการ	
นักวิชาการตรวจสอบบัญชี	๑๐
เจ้าหน้าที่ระบบงานคอมพิวเตอร์	๑
นักจัดการงานทั่วไป	๑
รวม	<u>๑๒</u>
จ้างเหมา	
เจ้าหน้าที่บันทึกข้อมูล	๑
เจ้าหน้าที่ธุรการ	๒
เจ้าหน้าที่ทำความสะอาด	๑
เจ้าหน้าที่ปฏิบัติงานโครงการศูนย์เรียนรู้การเพิ่มประสิทธิภาพการผลิตสินค้าเกษตร	๑
เจ้าหน้าที่ปฏิบัติงานโครงการพัฒนาวิสาหกิจชุมชน รปภ.	๑ ๒
พนักงานขับรถยนต์	๒
คนสวน	๑
รวม	<u>๑๑</u>
รวมทั้งหมด	<u>๓๓</u>

งบประมาณ ๒๕๖๑

ในปีงบประมาณ ๒๕๖๑ ตั้งแต่วันที่ ๑ ตุลาคม ๒๕๖๐ ถึงวันที่ ๓๐ กันยายน ๒๕๖๑
สำนักงานตรวจบัญชีสหกรณ์เพชรบุรี ได้รับจัดสรรงบประมาณ และงบประมาณที่ใช้ไป ดังนี้

ประเภท	ได้รับ	ใช้ไป	คงเหลือ
แผนบูรณาการพัฒนาศักยภาพการผลิตภาคเกษตร			
- โครงการระบบส่งเสริมเกษตรแบบแปลงใหญ่ (แปลงใหญ่)	๘๑๓,๒๕๐.๐๐	๘๑๓,๒๕๐.๐๐	-
- โครงการศูนย์เรียนรู้การเพิ่มประสิทธิภาพฯ (ครู ศพก.)	๒๖๓,๒๘๐.๐๐	๒๖๓,๒๘๐.๐๐	-
- โครงการส่งเสริมเกษตรทฤษฎีใหม่ (ทฤษฎีใหม่)	๑๔๕,๕๘๐.๐๐	๑๔๕,๕๘๐.๐๐	-
- โครงการบริหารจัดการพื้นที่เกษตรกรรม (Agrimap)	๘๑,๐๗๐.๐๐	๘๑,๐๗๐.๐๐	-
แผนยุทธศาสตร์ส่งเสริมการดำเนินงานตามแนวทางหลักปรัชญาเศรษฐกิจพอเพียง			
- โครงการพัฒนาเด็กและเยาวชน	๒๒,๖๕๐.๐๐	๒๒,๖๕๐.๐๐	-
- โครงการศูนย์ศึกษา ฯ	๔๓,๕๒๐.๐๐	๔๓,๕๒๐.๐๐	-
- โครงการคลินิกเกษตร	๑๓๐,๖๕๐.๐๐	๑๓๐,๖๕๐.๐๐	-
แผนงานด้านบุคลากรภาครัฐ			
- งบบุคลากร	๓,๑๒๙,๘๑๔.๘๕	๓,๑๒๙,๘๑๔.๘๕	-
- งบดำเนินงาน - ประกันสังคม	๑๐๔,๗๙๕.๐๐	๑๐๔,๗๙๕.๐๐	-
แผนงานพื้นฐานด้านแก้ไขปัญหาความยากจนฯ			
ผลผลิต : เกษตรกร เยาวชน และประชาชนได้รับการพัฒนาศักยภาพทางการบัญชี			
- ค่าใช้จ่ายในการดำเนินโครงการ	๒๕๑,๒๐๐.๐๐	๒๕๑,๒๐๐.๐๐	-
ผลผลิต : สหกรณ์และสถาบันเกษตรกรได้รับการพัฒนา			
- ตรวจสอบบัญชีประจำปีสหกรณ์และกลุ่มเกษตรกร	๒,๐๒๔,๐๙๐.๐๐	๒,๐๒๔,๐๙๐.๐๐	-
- ค่าสาธารณูปโภค	๑๘๘,๖๐๐.๐๐	๑๘๘,๖๐๐.๐๐	-
- ตรวจสอบความถูกต้องในการทำธุรกรรม ฯ ระหว่างสหกรณ์/สมาชิก	๑๔,๐๐๐.๐๐	๑๔,๐๐๐.๐๐	-
- ฝึกอบรมเศรษฐกิจพื้นฐานแก่สมาชิกสหกรณ์	๒๐,๐๐๐.๐๐	๒๐,๐๐๐.๐๐	-
- ฝึกอบรมเศรษฐกิจพื้นฐานแก่สมาชิกสหกรณ์	๗๖๙,๐๐๐.๐๐	๗๖๙,๐๐๐.๐๐	-
งบลงทุน			
โครงการเสริมสร้างรายได้ให้แก่เกษตรกรรายย่อย			
- งบดำเนินงาน	๖๙,๘๙๕.๗๕	๖๙,๘๙๕.๗๕	-
รวมทั้งสิ้น	๘,๐๗๑,๓๙๕.๖๐	๘,๐๗๙๑,๓๙๕.๖๐	-

ปริมาณงาน ๒๕๖๑

ในปีงบประมาณ ๒๕๖๑ สำนักงานตรวจบัญชีสหกรณ์เพชรบุรี มีจำนวนสหกรณ์และกลุ่มเกษตรกร ที่อยู่ในความรับผิดชอบ ดังนี้

ประเภท	จำนวนตามทะเบียน	จำนวนที่ต้องตรวจ	จำนวนที่ไม่ต้องตรวจ					รวมจำนวนที่ไม่ต้องตรวจ
			เลิก	ชำระบัญชี	พิทักษ์ทรัพย์	ล้มละลาย	จ้างผู้สอบบัญชีภาคเอกชน	
สหกรณ์ภาคเกษตร								
- สหกรณ์การเกษตร	๒๖	๒๔	-	๒	-	-	-	๒
- สหกรณ์ประมง	๒	๒	-	-	-	-	-	-
- สหกรณ์นิคม	๒	๒	-	-	-	-	-	-
สหกรณ์นอกภาคเกษตร								
- ร้านค้า	๑	๑	-	-	-	-	-	-
- บริการ	๘	๗	-	๑	-	-	-	๑
- ออมทรัพย์	๘	๑	-	-	-	-	๗	๗
- เครดิตยูเนียน	๔๗	๒๖	-	-	-	-	๒๑	๒๑
รวมสหกรณ์	๙๔	๖๓	-	-	-	-	-	-
กลุ่มเกษตรกร	๖๓	๕๙	๑	๔	-	-	-	๕
รวมทั้งสิ้น	๑๕๗	๑๒๒	๑	๘	-	-	-	๕๓

ผลการปฏิบัติงาน

แผนงาน/โครงการ	หน่วย นับ	ทั้งปี	สะสม	ผลงาน
๑. โครงการระบบส่งเสริมการเกษตรแบบแปลงใหญ่				
- จำนวนครัวเรือนที่ประจำแปลงที่ได้รับการอบรม	ราย	๗๓	๗๓	๗๓
- จำนวนที่อบรมการจัดทำบัญชีต้นทุนอาชีพ	ราย	๒,๒๑๓	๒,๒๑๓	๒,๒๑๓
- จำนวนที่กำกับการจัดทำบัญชีต้นทุนอาชีพ	ราย	๒,๒๑๓	๒,๒๑๓	๒,๒๑๓
- จำนวนที่ติดตามการจัดทำบัญชีต้นทุนอาชีพ	ราย	๒,๒๑๓	๒,๒๑๓	๒,๒๑๓
- จำนวนที่กำกับแนะนำการใช้ข้อมูลทางบัญชี	ราย	๒,๒๑๓	๒,๒๑๓	๒,๒๑๓
- จำนวนที่กำกับแนะนำการใช้ข้อมูลทางบัญชี (ปี ๒๕๖๐)	ราย	๑๗๐	๑๗๐	๑๕๑
๒. โครงการศูนย์เรียนรู้การเพิ่มประสิทธิภาพการผลิตสินค้าเกษตร				
- การพัฒนาฐานเรียนรู้ด้านบัญชีประจำศูนย์แล้วเสร็จ	ศูนย์	๘	๘	๘
- การพัฒนาศักยภาพครัวเรือนประจำศูนย์	ศูนย์	๘	๘	๘
๓. โครงการส่งเสริมเกษตรกรทฤษฎีใหม่				
- จำนวนครัวเรือนที่ได้รับการอบรม	ราย	๙	๙	๙
- จำนวนที่อบรมการจัดทำบัญชีต้นทุนอาชีพ	ราย	๒๗๒	๒๗๒	๒๗๒
- จำนวนที่กำกับการจัดทำบัญชีต้นทุนอาชีพ	ราย	๒๗๒	๒๗๒	๒๗๒
- จำนวนที่ติดตามการจัดทำบัญชีต้นทุนอาชีพ	ราย	๒๗๒	๒๗๒	๒๗๒
- จำนวนที่กำกับแนะนำการใช้ข้อมูลทางบัญชี (ปี ๒๕๖๐)	ราย	๖๓	๖๓	๖๓
๔. โครงการบริหารจัดการพื้นที่เกษตรกรรม				
- จำนวนครัวเรือนที่ได้รับการอบรม	ราย	๒	๒	๒
- จำนวนที่อบรมการจัดทำบัญชีต้นทุนอาชีพ	ราย	๕๙	๕๙	๕๙
- จำนวนที่กำกับการจัดทำบัญชีต้นทุนอาชีพ	ราย	๕๙	๕๙	๕๙
- จำนวนที่ติดตามการจัดทำบัญชีต้นทุนอาชีพ	ราย	๕๙	๕๙	๕๙
เกษตรกร เยาวชน และประชาชนกลุ่มเป้าหมายได้รับการพัฒนา ศักยภาพด้านบัญชี				
๕. (๑) โครงการส่งเสริมการจัดทำบัญชีต้นทุนอาชีพ				
- จำนวนครัวเรือนที่ได้รับการอบรม	ราย	๓๒	๓๒	๓๒
- จำนวนที่อบรมการจัดทำบัญชีต้นทุนอาชีพ	ราย	๙๕๐	๙๕๐	๙๕๐
- จำนวนที่กำกับการจัดทำบัญชีต้นทุนอาชีพ	ราย	๑๙๐	๑๙๐	๑๙๐
- จำนวนที่ติดตามการจัดทำบัญชีต้นทุนอาชีพ	ราย	๑๙๐	๑๙๐	๑๙๐
- จำนวนที่มีความรู้ความเข้าใจในการจัดทำบัญชี	ราย	-	-	-

แผนงาน/โครงการ	หน่วย นับ	ทั้งปี	สะสม	ผลงาน
๖. (๒) โครงการพัฒนาเกษตรกรที่ทำบัญชีได้ใช้บัญชีเป็น				
- จำนวนที่อบรมการใช้ข้อมูลทางบัญชีในการประกอบอาชีพ	ราย	๓๑๐	๓๑๐	๓๑๐
- จำนวนที่กำกับการจัดทำบัญชีต้นทุนอาชีพ	ราย	๓๑๐	๓๑๐	๓๑๐
- จำนวนที่ติดตามการจัดทำบัญชีต้นทุนอาชีพ	ราย	๓๑๐	๓๑๐	๓๑๐
- จำนวนที่มีความรู้ความเข้าใจในการจัดทำบัญชี	ราย	-	-	-
๗. (๓) โครงการพัฒนาเกษตรกรให้ใช้ข้อมูลทางบัญชีอย่างยั่งยืน				
- จำนวนที่อบรมการเพิ่มศักยภาพในการประกอบอาชีพอย่างยั่งยืน	ราย	๒๐๐	๒๐๐	๒๐๐
- จำนวนที่กำกับการจัดทำบัญชีต้นทุนอาชีพ	ราย	๒๐๐	๒๐๐	๒๐๐
- จำนวนที่ติดตามการจัดทำบัญชีต้นทุนอาชีพ	ราย	๒๐๐	๒๐๐	๒๐๐
- จำนวนที่มีความรู้ความเข้าใจในการจัดทำบัญชี	ราย	-	-	-
๘. สหกรณ์และสถาบันเกษตรกรได้รับการพัฒนาและเสริมสร้างความเข้มแข็ง				
การตรวจสอบบัญชีสหกรณ์และกลุ่มเกษตรกร				
๑) ตรวจสอบบัญชี				
- สอบบัญชีระหว่างปี	แห่ง	๑๑๒	๑๑๒	๑๑๒
- สอบบัญชีประจำปี	แห่ง	๑๑๒	๑๑๒	๑๐๗
๒) ตรวจสอบแนะนำการจัดทำบัญชี				
- การวางระบบบัญชี ฯ	แห่ง	๑๒	๑๒	๑๒
- การเข้าตรวจแนะนำการบัญชี	แห่ง	๑๐	๑๐	๑๐
- การติดตามเสนอเลิก	แห่ง	-	-	-
๙. โครงการเสริมสร้างความรู้ความเข้าใจเศรษฐกิจการเงินขั้นพื้นฐานแก่สมาชิกสหกรณ์				
- จำนวนที่อบรมให้ความรู้แก่สมาชิกสหกรณ์	ราย	๕๐	๕๐	๕๐
๑๐. โครงการสร้างความเชื่อมั่นต่อการทำธุรกรรมทางการเงินของสมาชิกสหกรณ์				
- จำนวนสมาชิกที่ดำเนินการยืนยันยอด	ราย	๒๐๐	๒๐๐	๒๐๐
๑๑. โครงการคลินิกเกษตรเคลื่อนที่	ครั้ง	๑๒	๑๒	๘
๑๒. โครงการพัฒนาเด็กและเยาวชนในถิ่นทุรกันดาร				
- อบรมให้ความรู้แก่นักเรียน	ราย	๑๕	๑๕	๑๕
- สอนแนะนำการจัดทำบัญชีต้นกล้า	ราย	๖๐	๖๐	๖๐
- กำกับแนะนำ	ราย	๓	๓	๓
- ติดตาม	ราย	๓	๓	๓

แผนงาน/โครงการ	หน่วย นับ	ทั้งปี	สะสม	ผลงาน
๑๓. ศูนย์การศึกษาพัฒนา ฯ ห้วยทราย				
- อบรมให้ความรู้แก่นักเรียน				
- กลุ่มจัดทำบัญชีไม่ได้	คน	๑๒๘	๑๒๘	๑๒๘
- กลุ่มจัดทำบัญชีได้	คน	๓๒	๓๒	๓๒
- กำกับ - กลุ่มจัดทำบัญชีไม่ได้	คน	๑๒๘	๑๒๘	๑๒๘
- ติดตาม - กลุ่มจัดทำบัญชีไม่ได้	คน	๑๒๘	๑๒๘	๑๒๘
- กลุ่มจัดทำบัญชีได้	คน	๓๒	๓๒	๓๒

ผลการประเมินการจัดชั้นคุณภาพ

การจัดชั้นคุณภาพการควบคุมภายใน เป็นการประเมินคุณภาพการควบคุมภายในของสหกรณ์ที่ตรวจสอบ โดยผู้สอบบัญชีภาครัฐ เพื่อแจ้งให้สหกรณ์ทราบถึงระดับชั้นคุณภาพการควบคุมภายใน และนำข้อมูลไปปรับปรุง หรือรักษาชั้นคุณภาพที่ดีให้คงอยู่ต่อไป

ในปีงบประมาณ ๒๕๖๑ สำนักงานตรวจบัญชีสหกรณ์เพชรบุรีจัดชั้นคุณภาพการควบคุมภายในของ สหกรณ์และกลุ่มเกษตรกร โดยกำหนดการประเมินไว้ ๔ ด้าน ประกอบด้วย

๑. การประเมินสภาพแวดล้อมการควบคุม
๒. การประเมินความเสี่ยงและกิจกรรมควบคุม
๓. การประเมินระบบข้อมูลสารสนเทศและการสื่อสาร
๔. การประเมินระบบการติดตามและประเมินผล

ปรากฏผลการจัดชั้นคุณภาพการควบคุมภายในตามเกณฑ์มาตรฐาน ๔ ระดับ

ดังนี้

ประเภท	ดีมาก	ดี	พอใช้	ควรปรับปรุง	รวม
สหกรณ์ภาคเกษตร	-	๑๑	๕	๒	๑๘
สหกรณ์ประมง	-	๑	๑	-	๒
สหกรณ์นิคม	-	๑	๑	-	๒
สหกรณ์ร้านค้า	-	-	-	-	-
สหกรณ์บริการ	-	๑	๓	-	๔
สหกรณ์ออมทรัพย์	-	๑	-	-	๑
สหกรณ์เครดิตยูเนียน	-	๑๙	๗	-	๒๖
กลุ่มเกษตรกร	-	-	๑๕	๔	๑๙
รวมสหกรณ์/กลุ่มเกษตรกร	-	๓๔	๓๒	๖	๗๒

หมายเหตุ สหกรณ์/กลุ่มเกษตรกรที่ไม่สามารถจัดชั้นคุณภาพได้จำนวน ๕๐ แห่ง

ประกอบด้วย สหกรณ์ภาคเกษตร จำนวน ๖ แห่ง

สหกรณ์ร้านค้า จำนวน ๑ แห่ง

สหกรณ์บริการ จำนวน ๓ แห่ง

และกลุ่มเกษตรกร จำนวน ๔๐ แห่ง

สภาพการดำเนินงาน

จากการรวบรวมข้อมูล ณ วันที่ ๓๐ กันยายน ๒๕๖๑ จำนวนสหกรณ์ (รวมชุมนุมสหกรณ์) และกลุ่มเกษตรกรมีทั้งสิ้น ๑๓๙ แห่ง ประกอบด้วย ๓ กลุ่ม คือ ๑) สหกรณ์ภาคการเกษตร ประมง นิคม ๒๔ แห่ง ๒) สหกรณ์นอกภาคการเกษตร (ร้านค้า บริการ ออมทรัพย์ เครดิตยูเนียน) ๕๘ แห่ง และ ๓) กลุ่มเกษตรกร ๕๗ แห่ง ประกอบด้วยสมาชิกทั้งสิ้น ๒๐๔,๗๙๘ คน เพิ่มขึ้นจากปีก่อนร้อยละ ๑.๓๑ หรือคิดเป็นร้อยละ ๔๒.๙๗ ของประชากรทั้งจังหวัด สำหรับทุนดำเนินงานมีทั้งสิ้น ๒๔,๕๐๓.๖๓ ล้านบาท เพิ่มขึ้นจากปีก่อนร้อยละ ๗.๕๙

ตารางที่ ๑ จำนวนสหกรณ์ (รวมชุมนุมสหกรณ์) และกลุ่มเกษตรกร จำนวนสมาชิกและทุนดำเนินงานปี ๒๕๖๑

รายการ	จำนวน สหกรณ์/ กลุ่ม เกษตรกร (แห่ง)	เพิ่มขึ้น/ (ลดลง) จากปี ก่อนร้อย ละ	จำนวน สมาชิก (คน)	เพิ่มขึ้น/ (ลดลง) จากปี ก่อนร้อย ละ	ทุน ดำเนินงาน (ล้านบาท)	เพิ่มขึ้น/ (ลดลง) จากปี ก่อน ร้อยละ
๑. สหกรณ์ภาค การเกษตร	๒๔	-	๕๘,๓๙๒	๑.๕๗	๔,๘๓๕.๔๔	๖.๘๑
สหกรณ์การเกษตร	๒๐	-	๕๔,๗๙๓	๑.๖๔	๔,๖๓๑.๐๑	๖.๘๔
สหกรณ์ประมง	๒	-	๔๔๔	(๐.๖๗)	๙.๑๖	(๗.๔๘)
สหกรณ์นิคม	๒	-	๓,๑๕๕	๐.๗๐	๑๙๕.๒๗	๖.๘๖
๒. สหกรณ์นอกภาค การเกษตร	๕๘	-	๑๔๑,๕๖๙	๑.๕๑	๑๙,๖๓๒.๒๒	๗.๗๙
สหกรณ์ร้านค้า	-	-	-	-	-	-
สหกรณ์บริการ	๔	-	๔๘๔	๗๔.๑๐	๒๑.๙๘	๒๘.๒๓
สหกรณ์ออมทรัพย์	๘	-	๑๖,๒๑๙	๑.๒๐	๑๒,๑๐๒.๔๔	๘.๒๐
สหกรณ์เครดิตยูเนียน	๔๖	-	๑๒๔,๘๖๖	๑.๓๘	๗,๕๐๗.๘๐	๗.๑๐
รวมสหกรณ์	๘๒	-	๑๙๙,๙๖๑	๑.๕๒	๒๔,๔๖๗.๖๖	๗.๔๕
๓. กลุ่มเกษตรกร	๕๗	-	๔,๘๓๗	(๖.๘๖)	๓๕.๙๗	๔.๐๑
รวมทั้งสิ้น	๑๓๙	-	๒๐๔,๗๙๘	๑.๓๑	๒๔,๕๐๓.๖๓	๗.๕๙

การจัดการธุรกิจ ปี ๒๕๖๑

สหกรณ์และกลุ่มเกษตรกรมีการบริหารจัดการธุรกิจ รวม ๕ ด้าน ได้แก่ ธุรกิจสินเชื่อ ธุรกิจรับฝากเงิน ธุรกิจจัดหาสินค้ามาจำหน่าย ธุรกิจรวบรวมและแปรรูปผลิตผล และธุรกิจให้บริการ มูลค่าทั้งสิ้น ๑๗,๕๐๘.๐๐ ล้านบาท คิดเป็นร้อยละ ๗.๘๔ ของผลิตภัณฑ์มวลรวมของประเทศ โดยมีรายละเอียดแต่ละธุรกิจ ดังนี้

ประเภทธุรกิจ	สหกรณ์ (ล้านบาท)		กลุ่มเกษตรกร (ล้านบาท)	รวมทั้งสิ้น (ล้านบาท)	เพิ่มขึ้น/ (ลดลง) จากปี ๒๕๖๐ ร้อยละ
	สหกรณ์ภาคการเกษตร	สหกรณ์นอกภาคการเกษตร			
สินเชื่อ	๑,๔๓๑.๓๖	๘,๒๘๘.๘๒	๑๘.๒๗	๙,๗๓๘.๔๕	๕.๐๑
ร้อยละ	๑๔.๗๐	๘๕.๑๑	๐.๑๙	๑๐๐	
รับฝากเงิน	๑,๑๑๕.๑๔	๕,๘๓๖.๒๘	๐.๑๑	๖,๙๕๑.๕๓	(๑๑.๑๗)
ร้อยละ	๑๖.๐๔	๘๓.๙๖	๐.๐๐	๑๐๐	
จัดหาสินค้ามาจำหน่าย	๔๘๔.๓๔	๒๓.๓๗	๑๓.๗๓	๕๒๑.๔๓	(๑๔.๗๔)
ร้อยละ	๙๒.๘๙	๔.๔๘	๒.๖๓	๑๐๐	
รวบรวมและแปรรูปผลิตผล	๒๕๕.๗๔	-	-	๒๕๕.๗๔	(๓๓.๔๑)
ร้อยละ	๑๐๐			๑๐๐	
ให้บริการ	๔๐.๕๘	๐.๒๐	๐.๐๗	๔๐.๘๕	๗.๖๑
ร้อยละ	๙๙.๓๔	๐.๔๙	๐.๑๗	๑๐๐	
รวมทั้งสิ้น	๓,๓๒๗.๑๖	๑๔,๑๔๘.๖๗	๓๒.๑๘	๑๗,๕๐๘.๐๐	(๓.๔๔)
ปี ๒๕๖๐	๓,๕๒๕.๘๐	๑๔,๕๗๘.๒๖	๒๘.๗๑	๑๘,๑๓๒.๗๗	(๓.๕๖)
เพิ่มขึ้น/(ลดลง) จากปี ๒๕๖๐ ร้อยละ	(๕.๖๓)	(๒.๙๕)	๑๒.๐๙	(๓.๔๕)	

๑.ธุรกิจสินเชื่อ ขยายตัว ร้อยละ ๕.๐๑ มีการดำเนินธุรกิจสินเชื่อมูลค่าทั้งสิ้น ๙,๗๓๘.๔๕ ล้านบาท เฉลี่ยเดือนละ ๘๑๑.๕๔ ล้านบาท หากวิเคราะห์รายกลุ่ม พบว่าสหกรณ์นอกภาคการเกษตรมีมูลค่าธุรกิจสินเชื่อสูงสุด ๘,๒๘๘.๘๒ ล้านบาท คิดเป็นร้อยละ ๘๕.๑๑ ของมูลค่าธุรกิจสินเชื่อทั้งสิ้น สำหรับสหกรณ์ภาคการเกษตรร้อยละ ๑๔.๗๐ และกลุ่มเกษตรกรร้อยละ ๐.๑๙ หากวิเคราะห์หนี้เงินกู้ยืมรายสมาชิก พบว่า สมาชิกของสหกรณ์ภาคการเกษตรมีหนี้เงินกู้ยืมเฉลี่ยคนละ ๕๐,๐๕๑.๖๔ บาท สำหรับสมาชิกสหกรณ์นอกภาคการเกษตรมีหนี้เงินกู้ยืมเฉลี่ยคนละ ๑๑๖,๕๗๒.๘๖ บาท และสมาชิกกลุ่มเกษตรกรมีหนี้เงินกู้ยืมเฉลี่ยคนละ ๓,๓๖๙.๘๙ บาท

๒.ธุรกิจรับฝากเงิน หดตัวร้อยละ ๑๑.๑๗ มีการดำเนินการธุรกิจรับฝากเงินมูลค่าทั้งสิ้น ๖,๙๕๑.๕๓ ล้านบาท เฉลี่ยต่อเดือน ๕๗๙.๒๙ ล้านบาท หากวิเคราะห์รายกลุ่มพบว่าสหกรณ์นอกภาคการเกษตรรับฝากเงินมูลค่าสูงสุด ๕,๘๓๖.๒๘ ล้านบาท คิดเป็นร้อยละ ๘๓.๙๖ ของมูลค่าธุรกิจรับฝากเงินทั้งสิ้น สำหรับสหกรณ์ภาคการเกษตร ร้อยละ ๑๖.๐๔ และกลุ่มเกษตรกรร้อยละ ๐.๐๐ หากวิเคราะห์เงินฝากรายสมาชิก พบว่า สหกรณ์ภาคการเกษตรจะมีเงินฝากเฉลี่ยคนละ ๔๑,๔๐๖.๕๗ บาท

สำหรับสมาชิกของสหกรณ์นอกภาคการเกษตรมีเงินฝากเฉลี่ยคนละ ๕๘,๒๐๑.๔๙ บาท และสมาชิกของ
กลุ่มเกษตรกรมีเงินฝากเฉลี่ยคนละ ๑๔๓.๘๘ บาท

๓.ธุรกิจจัดหาสินค้ามาจำหน่าย หดตัวร้อยละ ๑๔.๗๔ มีการดำเนินธุรกิจจัดหาสินค้ามา
จำหน่ายมีมูลค่าทั้งสิ้น ๕๒๑.๔๓ ล้านบาท เฉลี่ยเดือนละ ๔๓.๔๕ ล้านบาท หากวิเคราะห์รายกลุ่ม พบว่า
สหกรณ์ภาคการเกษตรมีธุรกิจจัดหาสินค้ามาจำหน่ายมูลค่าสูงสุด ๔๘๔.๓๔ ล้านบาท คิดเป็นร้อยละ
๙๒.๘๙ สำหรับสหกรณ์นอกภาคการเกษตรร้อยละ ๔.๔๘ และกลุ่มเกษตรกรร้อยละ ๒.๖๓ ของมูลค่า
จัดหาสินค้ามาจำหน่ายทั้งสิ้น

๔.ธุรกิจรวบรวมและแปรรูปผลิตภัณฑ์ หดตัวร้อยละ ๓๓.๔๑ มีการดำเนินธุรกิจรวบรวมและแปรรูป
ผลิตภัณฑ์มูลค่าทั้งสิ้น ๒๕๕.๗๔ ล้านบาท เฉลี่ยเดือนละ ๒๑.๓๑ ล้านบาท หากวิเคราะห์รายกลุ่ม
พบว่า สหกรณ์ภาคการเกษตร มีการรวบรวมและแปรรูปผลิตภัณฑ์ทั้งจำนวน

๕.ธุรกิจให้บริการ ขยายตัวร้อยละ ๗.๖๑ มีการดำเนินธุรกิจให้บริการแก่สมาชิกและบุคคล
ทั่วไปมูลค่า ๔๐.๘๕ ล้านบาท เฉลี่ยเดือนละ ๓.๔๐ ล้านบาท หากวิเคราะห์รายกลุ่ม พบว่า สหกรณ์ภาค
การเกษตร มีธุรกิจให้บริการมีมูลค่าสูงสุด ๔๐.๕๘ ล้านบาท คิดเป็นร้อยละ ๙๙.๓๔ สำหรับสหกรณ์นอก
ภาคการเกษตรร้อยละ ๐.๔๙ และกลุ่มเกษตรกร ร้อยละ ๐.๑๗ ของมูลค่าธุรกิจให้บริการทั้งสิ้น

การจัดการธุรกิจ : จำแนกตามประเภทสหกรณ์และกลุ่มเกษตรกร

๑.สหกรณ์ภาคเกษตร : ธุรกิจหดตัวร้อยละ ๕.๖๓

สหกรณ์ภาคการเกษตร ๒๔ แห่ง สมาชิก ๕๘,๓๙๒ คน มีทุนดำเนินงานทั้งสิ้น ๔,๘๓๕.๔๔
ล้านบาท บริหารจัดการธุรกิจมีมูลค่ารวม ๓,๓๒๗.๑๖ ล้านบาท เฉลี่ยเดือนละ ๒๗๗.๒๖ ล้านบาท พบว่า
ธุรกิจสินเชื่อมูลค่าสูงสุด ๑,๔๓๑.๓๖ ล้านบาท คิดเป็นร้อยละ ๔๓.๐๒ ของธุรกิจทั้งสิ้น รองลงมาเป็น
ธุรกิจรับฝากเงินร้อยละ ๓๓.๕๒ และธุรกิจจัดหาสินค้ามาจำหน่ายร้อยละ ๑๔.๕๖ ผลการวิเคราะห์ ดังนี้

ตารางที่ ๓ เปรียบเทียบมูลค่าธุรกิจของสหกรณ์ภาคการเกษตร จำแนกตามประเภทธุรกิจ

ประเภทธุรกิจ	ปี ๒๕๖๑		ปี ๒๕๖๐		เพิ่มขึ้น/ (ลดลง) ร้อยละ
	ล้านบาท	ร้อยละ	ล้านบาท	ร้อยละ	
สินเชื่อ	๑,๔๓๑.๓๖	๔๓.๐๒	๙,๒๗๓.๙๔	๕๑.๑๕	(๒.๐๓)
รับฝากเงิน	๑,๑๑๕.๑๔	๓๓.๕๑	๗,๘๒๕.๒๒	๔๓.๑๕	๐.๔๐
จัดหาสินค้ามาจำหน่าย	๔๘๔.๓๔	๑๔.๕๖	๖๑๑.๕๖	๓.๓๗	(๙.๐๐)
รวบรวมแปรรูปผลิตภัณฑ์	๒๕๕.๗๔	๗.๖๙	๓๘๔.๐๘	๒.๑๒	(๓๓.๔๒)
ให้บริการ	๔๐.๕๘	๑.๒๒	๓๗.๙๗	๐.๒๑	๗.๖๑
รวมทั้งสิ้น	๓,๓๒๗.๑๖	๑๐๐	๑๘,๑๓๒.๗๗	๑๐๐	(๕.๖๓)

๑.๑ สหกรณ์การเกษตร : ธุรกิจหดตัวร้อยละ ๕.๖๕

การเกษตร ๒๐ แห่ง สมาชิก ๕๔,๗๙๓ คน ทุนดำเนินงานทั้งสิ้น ๔,๖๓๑.๐๑ ล้านบาท
บริหารจัดการธุรกิจมีมูลค่ารวม ๓,๑๕๐.๗๗ ล้านบาท เฉลี่ยเดือนละ ๒๖๒.๕๖ ล้านบาท พบว่าธุรกิจ
สินเชื่อมูลค่าสูงสุด ๑,๓๖๐.๐๕ ล้านบาท คิดเป็นร้อยละ ๔๓.๑๗ รองลงมาเป็นธุรกิจรับฝากเงินร้อยละ
๓๔.๒๔ ของมูลค่าทั้งสิ้น หากพิจารณาเป็นรายประเภทธุรกิจจะเห็นว่า การบริหารจัดการธุรกิจขยายตัว

ได้แก่ ธุรกิจรับฝากเงินและธุรกิจให้บริการ ขยายตัวร้อยละ๓๔.๒๔ และ ๐.๐๙ ตามลำดับ ส่วนธุรกิจที่หดตัว ได้แก่ ธุรกิจสินเชื่อ ธุรกิจจัดหาสินค้ามาจำหน่าย และธุรกิจรวบรวมและแปรรูปผลิตภัณฑ์ หดตัวร้อยละ ๐.๙๗ และ ๑๐.๓๖ ตามลำดับ

ตารางที่ ๔ เปรียบเทียบมูลค่าธุรกิจของสหกรณ์การเกษตร จำแนกตามประเภทธุรกิจ

ประเภทธุรกิจ	ปี ๒๕๖๑		ปี ๒๕๖๐		เพิ่มขึ้น/ (ลดลง) ร้อยละ
	ล้านบาท	ร้อยละ	ล้านบาท	ร้อยละ	
สินเชื่อ	๑,๓๖๐.๐๕	๔๓.๑๗	๑,๓๗๓.๓๒	๔๑.๑๓	(๐.๙๗)
รับฝากเงิน	๑๐๗๘.๘๗	๓๔.๒๔	๑,๐๗๔.๗๓	๓๒.๑๘	๐.๓๙
จัดหาสินค้ามาจำหน่าย	๔๒๘.๘๖	๑๓.๖๑	๔๗๘.๔๐	๑๔.๓๒	(๑๐.๓๖)
รวบรวมและแปรรูปผลิตภัณฑ์	๒๔๒.๔๐	๗.๖๙	๓๗๕.๔๗	๑๑.๒๔	(๓๕.๔๔)
ให้บริการ	๔๐.๕๙	๑.๒๙	๓๗.๗๑	๑.๑๓	๗.๖๔
รวมทั้งสิ้น	๓,๑๕๐.๗๗	๑๐๐	๓,๓๓๙.๖๓	๑๐๐	(๕.๖๖)

๑.๒ สหกรณ์ประมง : ธุรกิจหดตัวร้อยละ ๘๗.๐๕

สหกรณ์ประมง ๒ แห่ง สมาชิก ๔๔๔ คน มีทุนดำเนินงานทั้งสิ้น ๙.๑๖ ล้านบาท บริหารจัดการธุรกิจ มีมูลค่ารวม ๐.๙๔ ล้านบาท เฉลี่ยเดือนละ ๐.๐๘ ล้านบาท พบว่า ธุรกิจจัดหาสินค้ามาจำหน่ายมีมูลค่า ๐.๙๑ ล้านบาท คิดเป็นร้อยละ ๙๖.๖๙ รองลงมาเป็นธุรกิจรับฝากเงินร้อยละ ๓.๓๑ ของมูลค่าธุรกิจทั้งสิ้น

ตารางที่ ๕ เปรียบเทียบมูลค่าธุรกิจของสหกรณ์ประมง จำแนกตามประเภทธุรกิจ

ประเภทธุรกิจ	ปี ๒๕๖๑		ปี ๒๕๖๐		เพิ่มขึ้น/ (ลดลง) ร้อยละ
	ล้านบาท	ร้อยละ	ล้านบาท	ร้อยละ	
สินเชื่อ	-	-	-	-	-
รับฝากเงิน	๐.๐๓	๓.๑๙	๐.๐๔	๔.๒๑	(๒๕.๐๐)
จัดหาสินค้ามาจำหน่าย	๐.๙๑	๙๖.๘๑	๐.๙๑	๙๕.๗๙	-
รวบรวมและแปรรูปผลิตภัณฑ์	-	-	-	-	-
ให้บริการ	-	-	-	-	-
รวมทั้งสิ้น	๐.๙๔	๑๐๐	๐.๙๕	๑๐๐	(๒๕.๐๐)

๑.๓ สหกรณ์นิคม : ธุรกิจหัตถ์ร้อยละ ๑.๙๔

สหกรณ์นิคม ๒ แห่ง สมาชิก ๓,๑๕๕ คน มีทุนดำเนินงานทั้งสิ้น ๑๙๕.๒๗ ล้านบาท บริหารจัดการธุรกิจมีมูลค่ารวม ๑๗๕.๔๖ ล้านบาท เฉลี่ยเดือนละ ๑๔.๖๒ ล้านบาท พบว่า ธุรกิจให้เงินกู้มูลค่าสูงสุด ๗๑.๓๑ ล้านบาทคิดเป็นร้อยละ ๔๐.๖๔ รองลงมาเป็นธุรกิจจัดหาสินค้ามาจำหน่าย ร้อยละ ๓๑.๑๐ ของมูลค่าธุรกิจทั้งสิ้น หากพิจารณาเป็นรายประเภทธุรกิจจะเห็นว่า การบริหารจัดการธุรกิจขยายตัว ได้แก่ ธุรกิจรับฝากเงินและธุรกิจจัดหาสินค้า มาจำหน่าย ขยายตัวร้อยละ ๐.๗๓ และ ๓.๐๘ ตามลำดับ สำหรับธุรกิจที่หดตัว ได้แก่ ธุรกิจสินเชื่อ หัตถ์ร้อยละ ๑๘.๖๘

ตารางที่ ๖ เปรียบเทียบมูลค่าธุรกิจของสหกรณ์นิคม จำแนกตามประเภทธุรกิจ

ประเภทธุรกิจ	ปี ๒๕๖๑		ปี ๒๕๖๐		เพิ่มขึ้น/ (ลดลง) ร้อยละ
	ล้านบาท	ร้อยละ	ล้านบาท	ร้อยละ	
สินเชื่อ	๗๑.๓๑	๔๐.๖๕	๘๗.๖๙	๔๙.๐๑	(๑๘.๖๘)
รับฝากเงิน	๓๖.๒๔	๒๐.๖๕	๓๕.๙๘	๒๐.๑๑	๐.๗๒
จัดหาสินค้ามาจำหน่าย	๕๔.๕๗	๓๑.๑๐	๕๒.๙๔	๒๙.๕๙	๓.๐๘
รวบรวมและแปรรูปผลิตภัณฑ์	๑๓.๓๔	๗.๖๐	๒.๓๑	๑.๒๙	๔๗๗.๔๙
ให้บริการ	-	-	-	-	-
รวมทั้งสิ้น	๑๗๕.๔๖	๑๐๐	๑๗๘.๙๒	๑๐๐	(๑.๙๓)

๒. สหกรณ์นอกภาคการเกษตร: ธุรกิจหัตถ์ร้อยละ ๒.๙๔

สหกรณ์นอกภาคการเกษตร ๕๘ แห่ง สมาชิก ๑๔๑,๕๖๙ คน มีทุนดำเนินงานทั้งสิ้น ๑๙,๙๓๒.๒๓ ล้านบาท บริหารจัดการธุรกิจมีมูลค่ารวม ๑๔,๑๔๙.๐๗ ล้านบาท เฉลี่ยเดือนละ ๑,๑๑๗.๙๐๙ ล้านบาท พบว่า ธุรกิจให้เงินกู้มูลค่าสูงสุด ๘,๒๘๘.๘๒ ล้านบาทคิดเป็นร้อยละ ๕๘.๕๘ รองลงมาเป็นธุรกิจรับฝากเงินร้อยละ ๔๑.๒๕ ผลการวิเคราะห์ ดังนี้

ตารางที่ ๗ เปรียบเทียบมูลค่าธุรกิจของสหกรณ์นอกภาคการเกษตร จำแนกตามประเภทธุรกิจ

ประเภทธุรกิจ	ปี ๒๕๖๑		ปี ๒๕๖๐		เพิ่มขึ้น/ (ลดลง) ร้อยละ
	ล้านบาท	ร้อยละ	ล้านบาท	ร้อยละ	
สินเชื่อ	๘,๒๘๘.๘๒	๕๘.๕๘	๗,๗๙๖.๒๙	๕๓.๔๘	๖.๓๒
รับฝากเงิน	๕,๘๓๖.๒๘	๔๑.๒๕	๖,๗๑๔.๓๖	๔๖.๐๖	(๑๓.๐๘)
จัดหาสินค้ามาจำหน่าย	๒๓.๗๗	๐.๑๗	๖๗.๔๑	๐.๔๖	(๖๕.๓๓)
รวบรวมและแปรรูปผลิตภัณฑ์	-	-	-	-	-
ให้บริการ	๐.๒๐	๐.๐๐	๐.๒๐	๐.๐๐	๐.๐๐
รวมทั้งสิ้น	๑๔,๑๔๙.๐๗	๑๐๐	๑๔,๕๗๘.๒๖	๑๐๐	(๒.๙๔)

๒.๑ สหกรณ์บริการ : ธุรกิจหัตถ์ร้อยละ ๖.๔๑

สหกรณ์บริการ ๔ แห่ง สมาชิก ๔๘๔ คน ทุนดำเนินงาน ๒๑.๙๘ ล้านบาท บริหารจัดการธุรกิจ สร้างมูลค่า ๗.๗๐ ล้านบาท เฉลี่ยเดือนละ ๐.๖๔ ล้านบาท พบว่า ธุรกิจสินเชื่อมีมูลค่าสูงสุด ๖.๖๗ ล้านบาท คิดเป็น ร้อยละ ๘๖.๖๓ ของมูลค่าธุรกิจทั้งสิ้น รองลงมาเป็นธุรกิจจัดหาสินค้ามาจำหน่ายร้อยละ ๑๐.๔๕ หากพิจารณาเป็นรายประเภทธุรกิจจะเห็นว่าการบริหารจัดการธุรกิจหัตถ์ทุกธุรกิจ

ตารางที่ ๘ เปรียบเทียบมูลค่าธุรกิจของสหกรณ์บริการ จำแนกตามประเภทธุรกิจ

ประเภทธุรกิจ	ปี ๒๕๖๑		ปี ๒๕๖๐		เพิ่มขึ้น/ (ลดลง) ร้อยละ
	ล้านบาท	ร้อยละ	ล้านบาท	ร้อยละ	
สินเชื่อ	๖.๖๗	๘๖.๖๓	๖.๖๘	๘๑.๑๗	(๐.๐๑)
รับฝากเงิน	๐.๐๒	๐.๒๖	๐.๒๖	๓.๑๖	(๙๒.๓๑)
จัดหาสินค้ามาจำหน่าย	๐.๘๑	๑๐.๕๒	๑.๐๘	๑๓.๑๒	(๒๕.๐๐)
รวบรวมและแปรรูปผลิตภัณฑ์	-	-	-	-	-
ให้บริการ	๐.๒๐	๒.๖๐	๐.๒๑	๒.๕๕	(๔.๗๖)
รวมทั้งสิ้น	๗.๗๐	๑๐๐	๘.๒๓	๑๐๐	(๖.๔๔)

๒.๒ สหกรณ์ออมทรัพย์ : ธุรกิจหัตถ์ร้อยละ ๓.๖๕

สหกรณ์ออมทรัพย์ ๘ แห่ง สมาชิก ๑๖,๒๑๙ คน ทุนดำเนินงาน ๑๒,๑๐๒.๔๔ ล้านบาท บริหารจัดการธุรกิจสร้างมูลค่า ๘,๓๘๘.๑๑ ล้านบาท เฉลี่ยเดือนละ ๖๙๙.๐๑ ล้านบาท สูงสุดร้อยละ ๕๙.๒๙ ของมูลค่าธุรกิจทั้งสิ้น ของสหกรณ์นอกภาคการเกษตร พบว่า ธุรกิจสินเชื่อมีมูลค่าสูงสุด ๔,๙๘๐.๒๑ล้านบาท คิดเป็นร้อยละ ๕๙.๓๗ ของมูลค่าธุรกิจทั้งสิ้น หากพิจารณาเป็นรายประเภทธุรกิจจะเห็นว่า ธุรกิจหัตถ์ทุกธุรกิจ

ตารางที่ ๙ เปรียบเทียบมูลค่าธุรกิจของสหกรณ์ออมทรัพย์ จำแนกตามประเภทธุรกิจ

ประเภทธุรกิจ	ปี ๒๕๖๑		ปี ๒๕๖๐		เพิ่มขึ้น/ (ลดลง) ร้อยละ
	ล้านบาท	ร้อยละ	ล้านบาท	ร้อยละ	
สินเชื่อ	๔,๙๘๐.๒๑	๕๙.๓๗	๔,๕๗๔.๔๖	๕๒.๕๕	๘.๘๗
รับฝากเงิน	๓,๔๐๗.๙๐	๔๐.๖๓	๔,๑๓๑.๐๓	๔๗.๔๕	(๑๗.๕๐)
รวมทั้งสิ้น	๘,๓๘๘.๑๑	๑๐๐	๘,๗๐๕.๔๙	๑๐๐	(๓.๖๕)

๒.๓ สหกรณ์เครดิตยูเนียน : ธุรกิจหัตถ์ร้อยละ ๑.๙๐

สหกรณ์เครดิตยูเนียน ๔๖ แห่ง สมาชิก ๑๒๔,๘๖๖ คน ทุนดำเนินงาน ๗,๕๐๗.๘๐ ล้านบาท บริหารจัดการธุรกิจสร้างมูลค่า ๕,๗๕๒.๘๖ ล้านบาท เฉลี่ยเดือนละ ๔๗๙.๔๐ ล้านบาท โดยธุรกิจสินเชื่อมีมูลค่าสูงสุด ๓,๓๐๑.๙๔ ล้านบาท คิดเป็นร้อยละ ๕๗.๔๐ ของมูลค่าธุรกิจทั้งสิ้น หากพิจารณาเป็นรายประเภทธุรกิจจะเห็นว่า ธุรกิจหัตถ์ ๒ ธุรกิจ คือ ธุรกิจเงินรับฝาก และธุรกิจจัดหาสินค้ามาจำหน่าย

ตารางที่ ๑๐ เปรียบเทียบมูลค่าธุรกิจของสหกรณ์เครดิตยูเนียน จำแนกตามประเภทธุรกิจ

ประเภทธุรกิจ	ปี ๒๕๖๑		ปี ๒๕๖๐		เพิ่มขึ้น/ (ลดลง) ร้อยละ
	ล้านบาท	ร้อยละ	ล้านบาท	ร้อยละ	
สินเชื่อ	๓,๓๐๑.๙๔	๕๗.๔๐	๓,๒๑๕.๑๔	๕๔.๘๒	๒.๗๐
รับฝากเงิน	๒,๔๒๘.๓๖	๔๒.๒๑	๒,๕๘๓.๐๗	๔๔.๐๖	(๕.๙๙)
จัดหาสินค้ามาจำหน่าย	๒๒.๕๖	๐.๓๙	๖๖.๓๓	๑.๑๓	(๖๕.๙๙)
รวบรวมและแปรรูปผลิตภัณฑ์	-	-	-	-	-
ให้บริการ	-	-	-	-	-
รวมทั้งสิ้น	๕,๗๕๒.๘๖	๑๐๐	๕,๘๖๔.๕๔	๑๐๐	(๑.๙๐)

๓. กลุ่มเกษตรกร: ธุรกิจขยายตัวร้อยละ ๑๔.๕๐

กลุ่มเกษตรกร ๕๗ แห่ง สมาชิก ๔,๘๓๗ คน มีทุนดำเนินงาน ๓๕.๙๗ ล้านบาท มีการบริหารจัดการธุรกิจ มีมูลค่า ๓๒.๑๘ ล้านบาท เฉลี่ยเดือนละ ๒.๖๘ ล้านบาท พบว่าธุรกิจสินเชื่อมีมูลค่าสูงสุด ๑๘.๒๗ ล้านบาท คิดเป็น ร้อยละ ๕๕.๕๗ ของมูลค่าธุรกิจทั้งสิ้น รองลงมาเป็นธุรกิจจัดหาสินค้ามาจำหน่ายร้อยละ ๔๓.๘๖ หากพิจารณาเป็นรายประเภทธุรกิจ จะเห็นว่า การบริหารจัดการธุรกิจขยายตัว ได้แก่ ธุรกิจสินเชื่อ ธุรกิจจัดหาสินค้ามาจำหน่ายและธุรกิจรวบรวมและแปรรูปผลิตภัณฑ์ ขยายตัวร้อยละ ๙.๗๓ .และ ๒๑.๑๖ ตามลำดับ

ตารางที่ ๑๑ เปรียบเทียบมูลค่าธุรกิจของกลุ่มเกษตรกร จำแนกตามประเภทธุรกิจ

ประเภทธุรกิจ	ปี ๒๕๖๑		ปี ๒๕๖๐		เพิ่มขึ้น/ (ลดลง) ร้อยละ
	ล้านบาท	ร้อยละ	ล้านบาท	ร้อยละ	
สินเชื่อ	๑๘.๒๗	๕๕.๕๘	๑๖.๖๕	๕๗.๙๙	๙.๗๓
รับฝากเงิน	๐.๑๑	๐.๓๓	๐.๑๑	๐.๓๘	๐.๐๐
จัดหาสินค้ามาจำหน่าย	๑๓.๗๓	๔๓.๘๗	๑๑.๙๐	๔๑.๔๕	๒๑.๑๘
รวบรวมและแปรรูปผลิตภัณฑ์	-	-	-	-	-
ให้บริการ	๐.๐๗	๐.๒๒	๐.๐๕	๐.๑๘	๔๐.๐๐
รวมทั้งสิ้น	๓๒.๑๘	๑๐๐	๒๘.๗๑	๑๐๐	๑๔.๕๐

กล่าวสรุปได้ว่า ในภาพรวม ปี ๒๕๖๑ สามารถบริหารจัดการธุรกิจของสหกรณ์และกลุ่มเกษตรกรได้ดีพอสมควรจะเห็นได้จากการดำเนินธุรกิจขยายตัวร้อยละ ๑๔.๕๐ โดยธุรกิจสินเชื่อมีมูลค่าสูงสุด ๙.๗๓๘.๔๕ ล้านบาท คิดเป็นร้อยละ ๕๕.๖๒ รองลงมาเป็นธุรกิจรับฝากเงินร้อยละ ๓๙.๗๐ ของมูลค่าธุรกิจทั้งสิ้น

ผลการดำเนินงาน ปี ๒๕๖๑

สหกรณ์และกลุ่มเกษตรกรมีรายได้ทั้งสิ้น ๒,๖๑๒.๙๘ ล้านบาท เฉลี่ยเดือนละ ๒๑๗.๗๕ ล้านบาท ค่าใช้จ่ายทั้งสิ้น ๑,๙๒๔.๘๔ ล้านบาท และมีผลกำไรสุทธิรวมทั้งสิ้น ๖๘๘.๑๓ ล้านบาท รายละเอียด ดังนี้

๑. **รายได้** ผลการดำเนินงานมีรายได้ทั้งสิ้น ๒,๖๑๒.๙๘ ล้านบาท ปีก่อน ๒,๕๒๒.๕๖ ล้านบาท พบว่าสหกรณ์ภาคการเกษตรมีรายได้สูงสุด ๑,๓๙๔.๐๘ ล้านบาท คิดเป็นร้อยละ ๕๓.๓๔ ของรายได้รวมทั้งสิ้น รองลงมาเป็นสหกรณ์นอกภาคการเกษตร ๑,๒๐๔.๐๑ ล้านบาท คิดเป็นร้อยละ ๔๖.๐๖ และกลุ่มเกษตรกร ๑๕.๖๙ ล้านบาท คิดเป็นร้อยละ ๐.๖๐

๒. **ค่าใช้จ่าย** ผลการดำเนินงานมีค่าใช้จ่ายทั้งสิ้น ๑,๙๒๔.๘๔ ล้านบาท ปีก่อน ๑,๘๗๕.๖๙ ล้านบาท พบว่า สหกรณ์ภาคการเกษตรมีค่าใช้จ่ายสูงสุด ๑,๒๖๖.๓๒ ล้านบาทคิดเป็นร้อยละ ๖๕.๗๖ ของค่าใช้จ่ายทั้งสิ้น รองลงมาเป็นสหกรณ์นอกภาคการเกษตรร้อยละ ๓๓.๔๗ และกลุ่มเกษตรกรร้อยละ ๐.๗๗

๓. **กำไรสุทธิ (ขาดทุนสุทธิ)** ผลการดำเนินงานมีกำไรสุทธิทั้งสิ้น ๖๘๘.๑๓ ล้านบาท คิดเป็นร้อยละ ๒๖.๓๓ ของรายได้ทั้งสิ้น ขยายตัวร้อยละ ๖.๓๙ โดยสหกรณ์นอกภาคการเกษตรทำกำไรสุทธิสูงสุด ๕๕๙.๕๕ ล้านบาท คิดเป็นร้อยละ ๘๑.๓๐ และ ๒๑.๔๑ ของกำไรสุทธิและรายได้รวมทั้งสิ้น ตามลำดับ รองลงมาเป็นสหกรณ์ภาคการเกษตร ๑๒๗.๗๖ ล้านบาท และกลุ่มเกษตรกร ๐.๙๑ ล้านบาท

ตารางที่ ๑๒ วิเคราะห์ผลการดำเนินงานของภาคสหกรณ์ไทย ปี ๒๕๖๑

ผลการดำเนินงาน	สหกรณ์				กลุ่มเกษตรกร		รวมทั้งสิ้น	
	สหกรณ์ภาคการเกษตร		สหกรณ์นอกภาคการเกษตร					
	แห่ง	ล้านบาท	แห่ง	ล้านบาท	แห่ง	ล้านบาท	แห่ง	ล้านบาท
ที่มีผลกำไรสุทธิ	๑๘	๑๓๓.๒๒	๕๖	๕๕๙.๕๕	๕๒	๑.๑๗	๑๒๗	๖๙๓.๙๓
ที่มีผลขาดทุนสุทธิ	๖	(๕.๑๒)	๒	(๐.๓๕)	๕	(๐.๓๓)	๑๑	(๕.๘๐)
ที่ไม่มีผลการดำเนินงาน	-	-	-	-	-	-	-	-
รวมทั้งสิ้น	๒๔	๑๒๘.๑๐	๕๘	๕๕๙.๑๙	๕๗	๐.๘๔	๑๓๘	๖๘๘.๑๓

ตารางที่ ๑๓ ผลการดำเนินงานของภาคสหกรณ์ไทย ปี ๒๕๖๑

รายการ	สหกรณ์ภาค การเกษตร	สหกรณ์นอกภาค การเกษตร	กลุ่ม เกษตรกร	รวมทั้งสิ้น
ผลการดำเนินงาน (ล้านบาท)				
รายได้รวม	๑,๓๙๔.๐๗	๑,๒๐๔.๐๑	๑๔.๘๙	๒,๖๑๒.๙๗
ค่าใช้จ่ายรวม	๑,๒๖๖.๓๒	๖๔๔.๔๖	๑๔.๐๖	๑,๙๒๔.๘๔
กำไร (ขาดทุน) สุทธิ	๑๒๗.๗๕	๕๕๙.๕๕	๐.๘๓	๖๘๘.๑๓
ฐานะการเงินของสมาชิก (บาท/คน)				
เงินออมเฉลี่ย	๔๑,๔๐๖.๕๗	๕๘,๒๐๑.๔๙	๑๔๓.๘๘	๙๙,๗๕๑.๓๗
หนี้สินเฉลี่ย	๕๐,๐๕๑.๖๔	๑๑๖,๕๗๒.๘๖	๓,๓๖๙.๘๙	๑๖๙,๙๙๔.๓๙

ผลการดำเนินงาน : จำแนกตามประเภทสหกรณ์

๑. สหกรณ์ภาคการเกษตร: ผลการดำเนินงานมีรายได้ทั้งสิ้น ๑,๓๙๔.๐๗ ล้านบาท เฉลี่ยเดือนละ ๑๑๖.๑๗ ล้านบาท ค่าใช้จ่ายทั้งสิ้น ๑,๒๖๖.๓๒ ล้านบาท และมีผลกำไรสุทธิ ๑๒๗.๗๕ ล้านบาท หากพิจารณาเงินออมของสมาชิกเฉลี่ยคนละ ๔๑,๔๐๖.๕๗ บาท ขยายตัวร้อยละ ๒๘.๔๑ และหนี้สินเฉลี่ยคนละ ๕๐,๐๕๑.๖๔ บาท ขยายตัวร้อยละ ๙.๖๕

๑.๑ สหกรณ์การเกษตร : ผลการดำเนินงานมีรายได้ทั้งสิ้น ๑,๓๐๕.๖๓ ล้านบาท เฉลี่ยเดือนละ ๑๐๘.๘๐ ล้านบาท ค่าใช้จ่ายทั้งสิ้น ๑,๑๗๒.๗๕ ล้านบาท และมีผลกำไรสุทธิ ๑๓๒.๘๘ ล้านบาท หากพิจารณาเงินออมของสมาชิกเฉลี่ยคนละ ๕๕,๙๑๔.๔๘ บาท ขยายตัวร้อยละ ๗๑.๕๒ และหนี้สินเฉลี่ยคนละ ๒๑,๒๑๗.๕๓ บาท หดตัว ร้อยละ ๕๔.๔๑

๑.๒ สหกรณ์ประมง: ผลการดำเนินงานมีรายได้ทั้งสิ้น ๘.๐๗ ล้านบาท เฉลี่ยเดือนละ ๐.๖๗ ล้านบาท ค่าใช้จ่ายทั้งสิ้น ๑๐.๓๘ ล้านบาท และมีผลขาดทุนสุทธิ ๒.๓๑ ล้านบาท หากพิจารณาเงินออมของสมาชิกเฉลี่ยคนละ ๑๖,๕๓๘.๕๒ บาท ขยายตัว ๖.๐๔ เท่า และหนี้สินเฉลี่ยคนละ ๓,๐๓๘.๖๐ บาท ขยายตัว ๑.๓๐ เท่า

๑.๓ สหกรณ์นิคม: ผลการดำเนินงานมีรายได้ทั้งสิ้น ๘๐.๓๘ ล้านบาท เฉลี่ยเดือนละ ๖.๗๐ ล้านบาท ค่าใช้จ่ายทั้งสิ้น ๘๓.๑๙ ล้านบาท และมีผลขาดทุนสุทธิ ๒.๘๑ ล้านบาท หากพิจารณาเงินออมของสมาชิกเฉลี่ยคนละ ๔๒,๖๔๘.๔๖ บาท ขยายตัวร้อยละ ๔๐.๑๘ และหนี้สินเฉลี่ยคนละ ๒๔,๗๓๑.๙๑ บาท หดตัวร้อยละ ๓๒.๔๙

ตารางที่ ๑๔ ผลการดำเนินงานของสหกรณ์ภาคการเกษตร : จำแนกตามรายประเภทสหกรณ์

รายการ	การเกษตร	ประมง	นิคม	รวมทั้งสิ้น
ผลการดำเนินงาน (ล้านบาท)				
รายได้รวม	๑,๓๐๕.๖๒	๘.๐๗	๘๐.๓๘	๑,๓๙๔.๐๗
ค่าใช้จ่ายรวม	๑,๑๗๒.๗๕	๑๐.๓๘	๘๓.๑๙	๑,๒๖๖.๓๒
กำไร (ขาดทุน) สุทธิ	๑๓๒.๘๗	(๒.๓๑)	(๒.๘๑)	๑๒๗.๗๕
ฐานะการเงินของสมาชิก (บาท/คน)				
เงินออมเฉลี่ย	๕๕,๙๑๔.๔๘	๑๖,๕๓๘.๕๒	๔๒,๖๔๘.๔๖	๑๑๕,๑๐๑.๔๖
หนี้สินเฉลี่ย	๒๑,๒๑๗.๕๓	๓,๐๓๘.๖๐	๒๔,๗๓๑.๙๑	๔๘,๙๘๘.๐๔

๑. **สหกรณ์นอกภาคการเกษตร:** ผลการดำเนินงานมีรายได้ทั้งสิ้น ๑,๒๐๔.๐๑ ล้านบาท เฉลี่ยเดือนละ ๑๐๐.๓๓ ล้านบาท ค่าใช้จ่ายทั้งสิ้น ๖๔๔.๔๖ ล้านบาท และมีผลกำไรสุทธิ ๕๕๙.๕๕ ล้านบาท หากพิจารณาเงินออมของสมาชิกเฉลี่ยคนละ ๕๘,๒๐๑.๔๙ บาท ขยายตัวร้อยละ ๘๗.๑๗ และหนี้สินเฉลี่ยคนละ ๑๑๖,๕๗๒.๘๖ บาท ขยายตัวร้อยละ ๘.๓๖

๒.๑ **สหกรณ์บริการ:** ผลการดำเนินงานมีรายได้ทั้งสิ้น ๒.๕๕ ล้านบาท เฉลี่ยเดือนละ ๐.๒๑ ล้านบาท ค่าใช้จ่ายทั้งสิ้น ๑.๘๔ ล้านบาท และมีผลกำไรสุทธิ ๐.๗๑ ล้านบาท หากพิจารณาเงินออมของสมาชิกเฉลี่ยคนละ ๔,๙๙๔.๒๔ บาท ขยายตัว ๔.๕๔ เท่า และหนี้สินเฉลี่ยคนละ ๙,๒๙๒.๘๔ บาท หดตัวร้อยละ ๘๓.๑๒

๒.๒ **สหกรณ์ออมทรัพย์:** ผลการดำเนินงานมีรายได้ทั้งสิ้น ๖๓๐.๐๓ ล้านบาท เฉลี่ยเดือนละ ๕๒.๕๐ ล้านบาท ค่าใช้จ่ายทั้งสิ้น ๒๘๒.๑๔ ล้านบาท และมีผลกำไรสุทธิ ๓๔๗.๘๙ ล้านบาท หากพิจารณาเงินออมของสมาชิกเฉลี่ยคนละ ๖๑๓,๐๔๐.๖๗ บาท ขยายตัว ๑.๒๗ เท่า และหนี้สินเฉลี่ยคนละ ๖๘๐,๑๗๔.๖๘ บาท ขยายตัวร้อยละ ๖.๓๖

๒.๔ **สหกรณ์เครดิตยูเนียน:** ผลการดำเนินงานมีรายได้ทั้งสิ้น ๕๗๑.๔๓ ล้านบาท เฉลี่ยเดือนละ ๔๗.๖๒ ล้านบาท ค่าใช้จ่ายทั้งสิ้น ๓๖๐.๔๘ ล้านบาท และมีผลกำไรสุทธิ ๒๑๐.๙๕ ล้านบาท หากพิจารณาเงินออมของสมาชิกเฉลี่ยคนละ ๔๕,๙๓๓.๒๗ บาท และหนี้สินเฉลี่ยคนละ ๔๓,๗๒๙.๓๙ บาท

ตารางที่ ๑๕ ผลการดำเนินงานของสหกรณ์นอกภาคการเกษตร : จำแนกตามรายประเภทสหกรณ์

รายการ	ร้านค้า	บริการ	ออมทรัพย์	เครดิตยู เนียน	รวมทั้งสิ้น
ผลการดำเนินงาน (ล้านบาท)					
รายได้รวม	-	๒.๕๕	๖๓๐.๐๓	๕๗๑.๔๓	๑,๒๐๔.๐๑
ค่าใช้จ่ายรวม	-	๑.๘๔	๒๘๒.๑๔	๓๖๐.๔๘	๖๔๔.๔๖
กำไร (ขาดทุน) สุทธิ	-	๐.๗๑	๓๔๗.๘๙	๒๑๐.๙๕	๕๕๙.๕๕
ฐานะการเงินของสมาชิก (บาท/คน)					
เงินออมเฉลี่ย	-	๔,๙๙๔.๒๔	๖๑๓,๐๔๐.๖๗	๔๕,๙๓๓.๒๗	๖๖๓,๙๖๘.๑๘
หนี้สินเฉลี่ย	-	๙,๒๙๒.๘๔	๖๘๐,๑๗๔.๖๘	๔๓,๖๖๖.๗๑	๗๓๓,๑๓๔.๒๓

๒. กลุ่มเกษตรกร: ผลการดำเนินงานมีรายได้ทั้งสิ้น ๑๔.๘๙ ล้านบาท เฉลี่ยเดือนละ ๑.๒๔ ล้านบาท ค่าใช้จ่ายทั้งสิ้น ๑๔.๐๖ ล้านบาท และมีผลกำไรสุทธิ ๐.๘๓ ล้านบาท หากพิจารณาเงินออมของสมาชิกเฉลี่ยคนละ ๑,๔๙๖.๘๓ บาท และหนี้สินเฉลี่ยคนละ ๓,๓๖๙.๘๙ บาท

สรุป ผลการดำเนินงานมีกำไรสุทธิ ๖๘๘.๑๓ ล้านบาท แยกเป็นสหกรณ์และกลุ่มเกษตรกรที่มีผลกำไรสุทธิ ๑๒๖ แห่ง เป็นเงิน ๖๙๓.๙๓ ล้านบาท มีผลขาดทุนสุทธิ ๑๓ แห่ง เป็นเงิน ๕.๘๐ ล้านบาท และไม่มีผลการดำเนินงาน ๑๓ แห่ง เนื่องจากเป็นสหกรณ์และกลุ่มเกษตรกรที่จัดตั้งใหม่และไม่มีผลการดำเนินงาน

แนวโน้มปี ๒๕๖๑

ภาวะเศรษฐกิจภาคสหกรณ์ไทยในปี ๒๕๖๑ ถือว่าดำเนินธุรกิจประสบผลสำเร็จ มีการสร้างรายได้ส่งผลกำไรสุทธิขยายตัวร้อยละ ๕.๒๗ และแนวโน้มปี ๒๕๖๒ คาดว่ากำไรสุทธิขยายตัวเพิ่มขึ้น

ภาวะเศรษฐกิจทางการเงินในมุมมอง ๖ มิติ

เศรษฐกิจการเงินของภาคสหกรณ์ไทย ปี ๒๕๖๑ โดยวิเคราะห์ภาวะเศรษฐกิจในมุมมอง ๖ มิติทางการเงิน เพื่อใช้ประกอบการวางแผนรับสถานการณ์ล่วงหน้า รวมถึงการนำไปใช้ปรับปรุงประสิทธิภาพการบริหารงาน ตลอดจนให้ข้อสังเกตและเสนอแนะเพื่อเป็นสัญญาณเตือนภัยทางการเงิน ผลการวิเคราะห์ ได้ดังนี้

มิติที่ ๑ ความเพียงพอของเงินทุนต่อความเสี่ยง

ทุนดำเนินงานของสหกรณ์ทั้งสิ้น ๒๔,๕๐๓.๖๓ ล้านบาท เป็นทุนของสหกรณ์เอง ๑๐,๕๑๔.๗๔ ล้านบาท คิดเป็นร้อยละ ๔๒.๙๑ และหนี้สินทั้งสิ้น ๑๓,๙๘๘.๘๙ ล้านบาท คิดเป็นร้อยละ ๕๗.๐๙ ของทุนดำเนินงานทั้งสิ้น พิจารณาถึงความเสี่ยงของเงินทุนโดยรวมมีสัดส่วนหนี้สินทั้งสิ้นต่อทุนของสหกรณ์ ๑.๓๓ เท่า จะเห็นได้ว่าทุนของสหกรณ์ไม่สามารถรองรับหนี้สินได้ทั้งหมด เจ้าหนี้มีความเสี่ยง สหกรณ์ควรหาแนวทางให้สมาชิกสะสมทุนเรือนหุ้นและทุนสำรองเพิ่มขึ้น และบริหารจัดการสินทรัพย์ให้มีประสิทธิภาพเพื่อสร้างรายได้รองรับความเสี่ยงต่อไป

มิติที่ ๒ คุณภาพสินทรัพย์

สินทรัพย์ของสหกรณ์มีทั้งสิ้น ๒๔,๕๐๓.๖๓ ล้านบาท ซึ่งส่วนใหญ่ลงทุนอยู่ในลูกหนี้สูงสุด ๑๘,๙๖๙.๖๖ ล้านบาท คิดเป็นร้อยละ ๗๗.๔๒ ของสินทรัพย์ทั้งสิ้น รองลงมาเป็นเงินสด/เงินฝากธนาคาร/สหกรณ์อื่นร้อยละ ๑๔.๑๖ พบว่า ลูกหนี้เงินให้กู้ยืมระยะสั้นสามารถชำระหนี้ได้ตามกำหนด ร้อยละ ๘๒.๕๓ ของหนี้ถึงกำหนดชำระ โดยมีลูกหนี้ที่ชำระหนี้ไม่ได้ตามกำหนดทั้งสิ้น ๑,๓๕๑.๙๗ ล้านบาท คิดเป็นร้อยละ ๑๖.๗๘ ที่ถึงกำหนดชำระทั้งสิ้น จะเห็นว่าสหกรณ์นอกภาคการเกษตรมีหนี้ชำระไม่ได้ตามกำหนดสูงสุดร้อยละ ๖๐.๖๕ ภาคการเกษตรร้อยละ ๓๙.๒๒ และกลุ่มเกษตรกรร้อยละ ๐.๑๓ ล้านบาท ดังนั้น คุณภาพสินทรัพย์จึงขึ้นอยู่กับประสิทธิภาพการบริหารจัดการลูกหนี้ให้สามารถชำระหนี้ให้เป็นไปตามกำหนด อย่างไรก็ตาม สินทรัพย์ส่วนใหญ่ยังมีคุณภาพ สร้างรายได้และให้อัตราผลตอบแทนต่อการใช้สินทรัพย์ร้อยละ ๒.๙๑ สูงกว่าปีก่อนซึ่งเท่ากับร้อยละ ๒.๘๗ โดยสหกรณ์นอกภาคการเกษตรให้ผลตอบแทนต่อสินทรัพย์สูงสุดร้อยละ ๒.๘๕ สำหรับกลุ่มเกษตรกรร้อยละ ๒.๓๒ และสหกรณ์ภาคการเกษตรร้อยละ ๒.๖๔

มิติที่ ๓ ความสามารถในการบริหารจัดการ

การบริหารจัดการธุรกิจในปี ๒๕๖๑ สามารถดำเนินธุรกิจมีมูลค่ารวม ๑๗,๓๓๒.๗๗ ล้านบาท เฉลี่ยเดือนละ ๑,๔๔๔.๔๐ ล้านบาท ธุรกิจหดตัวร้อยละ ๔.๔๑ พบว่า ธุรกิจสินเชื่อมีมูลค่าสูงสุด ๙,๕๗๔.๒๑ ล้านบาท คิดเป็นร้อยละ ๕๕.๒๔ รองลงมาเป็นธุรกิจรับฝากเงิน ธุรกิจจัดหาสินค้ามาจำหน่าย ธุรกิจรวบรวมและแปรรูปผลิตภัณฑ์ และธุรกิจให้บริการร้อยละ ๔๐.๐๔, ๓.๐๑, ๑.๔๘ และ ๐.๒๓ ตามลำดับ หากพิจารณารายกลุ่ม จะเห็นว่าสหกรณ์นอกภาคการเกษตรมีมูลค่าธุรกิจรวมสูงสุดร้อยละ ๘๐.๖๒ ของมูลค่าธุรกิจทั้งสิ้น

มิติที่ ๔ ความสามารถในการทำกำไร

สหกรณ์และกลุ่มเกษตรกร ๑๓๙ แห่ง สามารถทำกำไรสุทธิ ๖๘๘.๑๓ ล้านบาท ขยายตัวร้อยละ ๕.๒๗ เป็นสหกรณ์และกลุ่มเกษตรกรที่สามารถทำกำไรสุทธิ ๑๒๗ แห่งคิดเป็นร้อยละ ๘๔.๖๗ ของจำนวนสหกรณ์และกลุ่มเกษตรกรทั้งสิ้น เป็นเงิน ๖๙๓.๙๓ ล้านบาท พบว่าสหกรณ์นอกภาคการเกษตรสามารถทำกำไรสุทธิได้สูงถึง ๑๓๒.๒๒ ล้านบาท คิดเป็นร้อยละ ๑๙.๑๕ ของกำไรสุทธิทั้งสิ้น

หากพิจารณาเงินออมของสมาชิกเฉลี่ยคนละ ๖๙,๒๓๔.๐๙ บาท และหนี้สินเฉลี่ยคนละ ๙๖,๓๙๒.๒๗ บาท

มติที่ ๕ สภาพคล่องทางการเงิน

สินทรัพย์หมุนเวียนมีทั้งสิ้น ๘,๓๔๘.๕๕ ล้านบาท และหนี้สินหมุนเวียนทั้งสิ้น ๑๓,๖๖๘.๖๔ ล้านบาท พบว่า สินทรัพย์หมุนเวียนน้อยกว่าหนี้สินหมุนเวียน ในอัตราส่วนทุนหมุนเวียน ๐.๓๒ เท่า จะเห็นได้ว่าสินทรัพย์หมุนเวียนมีไม่เพียงพอที่จะชำระหนี้สินระยะสั้นได้ทั้งหมด แต่อย่างไรก็ตาม สินทรัพย์หมุนเวียนส่วนใหญ่เป็นลูกหนี้เงินให้กู้ยืมระยะสั้นที่สามารถชำระหนี้ได้ตามกำหนดถึงร้อยละ ๘๒.๕๓ ของหนี้ที่ถึงกำหนดชำระ และหนี้สินหมุนเวียนส่วนใหญ่เป็นเงินรับฝากของสมาชิก ร้อยละ ๙๓.๗๘ ของหนี้สินหมุนเวียนทั้งสิ้น ดังนั้น สหกรณ์ควรบริหารจัดการเงินรับฝากจากสมาชิกให้อยู่ในปริมาณที่เหมาะสม รวมทั้งบริหารจัดการลูกหนี้ให้ชำระหนี้ให้เป็นไปตามกำหนดเพื่อรักษาสภาพคล่องทางการเงินที่ดีของสหกรณ์และกลุ่มเกษตรกรต่อไป

มติที่ ๖ ผลกระทบธุรกิจ

ตลอดปี ๒๕๖๑ มีปัจจัยเสี่ยงเข้ามาอย่างต่อเนื่องจากภัยธรรมชาติต่าง ๆ ราคาน้ำมันเชื้อเพลิง และราคาพืชผลทางการเกษตร รวมทั้งเศรษฐกิจภายในและต่างประเทศล้วนส่งผลกระทบต่อเศรษฐกิจภาคสหกรณ์ไทย ในด้านของการลงทุน การออม การบริโภค และภาระการผ่อนชำระหนี้ของสมาชิกจึงเป็นสิ่งที่ต้องเฝ้าระวังทางการเงิน โดยภาคสหกรณ์ไทยควรพิจารณาหาแนวทางการลดต้นทุนการผลิต เพิ่มรายได้ เชื่อมโยงเครือข่ายสหกรณ์ จัดตลาดกลาง และมีระบบเตือนภัยทางการเงินเพื่อเพิ่มศักยภาพการบริหารจัดการทางการเงิน ตลอดจนการวางแผนและบริหารธุรกิจให้เติบโตสร้างความมั่นคงและความเข้มแข็งทางการเงินมากยิ่งขึ้น

สรุป ภาวะเศรษฐกิจการเงินในปี ๒๕๖๑ จะแสดงให้เห็นว่า การรวมกลุ่มของสมาชิกและการจัดการธุรกิจของสหกรณ์และกลุ่มเกษตรกร โดยรวมถือว่าประสบผลสำเร็จพอสมควร สามารถสร้างมูลค่าเพิ่มทางธุรกิจ สร้างรายได้ ทำกำไร แต่อย่างไรก็ตาม สหกรณ์และกลุ่มเกษตรกรที่ยังประสบการขาดทุน ควรได้รับการส่งเสริมและดูแลช่วยเหลือจากหน่วยงานที่เกี่ยวข้องให้สามารถดำเนินธุรกิจเป็นที่พึ่งพาของสมาชิก โดยการน้อมนำหลักปรัชญาเศรษฐกิจพอเพียงมาปรับใช้ในการดำเนินธุรกิจและการดำเนินงานของสหกรณ์และกลุ่มเกษตรกรเพื่อนำไปสู่ความมั่นคงเข้มแข็งและยั่งยืนต่อไป

รายนามหัวหน้าสำนักงานตรวจบัญชีสหกรณ์เพชรบุรี

ที่	ชื่อ - สกุล		ระยะเวลา				
๑	นางนารี	รอดรักษา	ตุลาคม	๒๕๒๖	-	กรกฎาคม	๒๕๓๐
๒	นายประสาน	งามสม	กรกฎาคม	๒๕๓๐	-	ตุลาคม	๒๕๓๕
๓	นายสุทัศน์	พุ่มศรีธร	พฤศจิกายน	๒๕๓๕	-	พฤศจิกายน	๒๕๓๖
๔	นางสาวเกสร	เรืองรัตน์	ธันวาคม	๒๕๓๖	-	พฤศจิกายน	๒๕๔๑
๕	นางปรีญา	ยุทธวิสุทธิ	ธันวาคม	๒๕๔๑	-	มกราคม	๒๕๔๖
๖	นางสมพร	พัฒน์เพ็ญ	มกราคม	๒๕๔๖	-	กันยายน	๒๕๕๐
๗	นางสาวอัจฉรา	เอื้ออนุกุลพงษ์	ตุลาคม	๒๕๕๐	-	มีนาคม	๒๕๕๔
๘	นางไพรินทร์	เจริญทวีทรัพย์	มีนาคม	๒๕๕๔	-	สิงหาคม	๒๕๕๔
๙	นางสาวปิยรัตน์	ตรีนิติ	สิงหาคม	๒๕๕๔	-	เมษายน	๒๕๕๕
๑๐	นางปทุมวดี	มนต์คงธรรม	พฤษภาคม	๒๕๕๕	-	เมษายน	๒๕๕๗
๑๑	นายสมศักดิ์	ตาทิพย์	เมษายน	๒๕๕๗	-	มกราคม	๒๕๕๘
๑๒	นางบุญศรี	บุญเลี้ยง	มกราคม	๒๕๕๘	-	ปัจจุบัน	

ภาพกิจกรรม

กิจกรรมจิตอาสา ปลูกป่าและเลี้ยงอาหารกลางวัน
ศูนย์การเรียนรู้ตำรวจตระเวนชายแดน อินทรีอาสา (บ้านป่าเกะญอ)



งานวันถ่ายทอดเทคโนโลยี (Field Day) และบริการการเกษตรเพื่อเริ่มต้นฤดูกาลผลิตใหม่ ปี ๒๕๖๑



คลินิกเกษตรเคลื่อนที่
“โครงการเพชรบุรีเข้มแข็ง รัก เทิดทูน ชาติ ศาสน์ กษัตริย์”



โครงการอบรมหลักสูตรพัฒนาอาสาสมัครเกษตรด้านบัญชี



โครงการค่ายสร้างเสริมคุณธรรม นำเยาวชนรักษาสหกรณ์





สำนักงานตรวจบัญชีสหกรณ์เพชรบุรี

๒๕๓ หมู่ที่ ๒ ตำบลธงชัย อำเภอเมือง
จังหวัดเพชรบุรี ๗๖๐๐๐ โทร ๐๓๒ - ๔๒๘๐๘๑