

# CAD

กรมตรวจบัญชีสหกรณ์  
Cooperative Auditing Department



PHETCHABURI  
COOPERATIVE  
AUDITING OFFICE

รายงาน  
ประจำปี  
2565

ANNUAL REPORT 2022

สำนักงานตรวจบัญชีสหกรณ์เพชรบุรี

<https://www.phetchaburi.cad.go.th>

# คำนำ

สำนักงานตรวจบัญชีสหกรณ์เพชรบุรีเป็นหน่วยงานราชการสังกัดกรมตรวจบัญชีสหกรณ์กระทรวงเกษตรและสหกรณ์ มีหน้าที่ในการแนะนำ ตรวจสอบด้านการเงินการบัญชีของสหกรณ์และกลุ่มเกษตรกรในเขตพื้นที่ที่รับผิดชอบรวมทั้งดำเนินการตามโครงการต่าง ๆ ที่เกี่ยวข้องตามนโยบายของรัฐบาล เพื่อเผยแพร่ข้อมูลและงานในความรับผิดชอบรวมถึงกิจกรรมต่าง ๆ ให้น้องงานอื่นหรือบุคคลทั่วไปที่สนใจได้รับทราบ สำนักงานตรวจบัญชีสหกรณ์เพชรบุรีจึงได้จัดทำรายงานประจำปี 2565 ขึ้น เพื่อสรุปและรวบรวมข้อมูลต่าง ๆ และผลการดำเนินงานของสหกรณ์และกลุ่มเกษตรกรในภาพรวม

สำนักงานตรวจบัญชีสหกรณ์เพชรบุรี หวังเป็นอย่างยิ่งว่ารายงานประจำปี 2565 นี้จะเป็นประโยชน์แก่หน่วยงานที่เกี่ยวข้อง และผู้ที่สนใจนำไปใช้ประโยชน์ได้ตามสมควร

สำนักงานตรวจบัญชีสหกรณ์เพชรบุรี  
ธันวาคม 2565

# สารบัญ

เรื่อง	หน้า
วิสัยทัศน์ พันธกิจ และยุทธศาสตร์ กรมตรวจบัญชีสหกรณ์	1
ผังโครงสร้างกรมตรวจบัญชีสหกรณ์	4
ผังโครงสร้างสำนักงานตรวจบัญชีสหกรณ์เพชรบุรี	5
แผนที่ตั้งสำนักงานตรวจบัญชีสหกรณ์เพชรบุรี	6
ประวัติสำนักงานตรวจบัญชีสหกรณ์เพชรบุรี	7
หน้าที่ความรับผิดชอบ	8
อัตรากำลัง 2565	10
งบประมาณ 2565	11
ปริมาณงาน ปี 2565	13
สรุปแผนงาน/ผลงานสะสม ปี 2565	14
ผลการประเมินการจัดชั้นคุณภาพ ปี 2565	20
สภาพการดำเนินงาน ปี 2565	21
การจัดการธุรกิจ ปี 2565	22
ผลการดำเนินงาน ปี 2565	28
รายนามหัวหน้าสำนักงานตรวจบัญชีสหกรณ์เพชรบุรี	32
ภาพกิจกรรม	33



## กรมตรวจบัญชีสหกรณ์

วิสัยทัศน์ พันธกิจ และยุทธศาสตร์

ภายในปี 2565 สหกรณ์และเกษตรกรมีความเข้มแข็ง  
ด้านการเงินการบัญชีที่มีคุณภาพ เชื่อถือได้

"By the year 2022, the Accounting and Financial  
Management  
Conducts of Cooperatives and Farmers will be of  
good quality and reliable"



## พันธกิจ

1. ตรวจสอบบัญชีและควบคุมคุณภาพการสอบบัญชีสหกรณ์ให้เป็นไปตามมาตรฐานที่กำหนด
2. พัฒนาการบริหารจัดการด้านการเงินการบัญชีแก่สหกรณ์ กลุ่มเกษตรกร และวิสาหกิจชุมชน
3. กำกับการสอบบัญชีสหกรณ์ที่ดำเนินการโดยผู้สอบบัญชีรับอนุญาตและบุคคลอื่น
4. พัฒนาเทคโนโลยีดิจิทัลและการเตือนภัยทางการเงินสหกรณ์
5. ถ่ายทอดความรู้ด้านการตรวจสอบกิจการและการจัดทำบัญชีแก่เกษตรกรและประชาชนทั่วไป

## ภารกิจตามกฎหมาย

1. ดำเนินการตรวจสอบบัญชีสหกรณ์และกลุ่มเกษตรกรตามกฎหมายว่าด้วยสหกรณ์และกฎหมายอื่นที่เกี่ยวข้อง
2. กำหนดระบบบัญชีและมาตรฐานการสอบบัญชีให้เหมาะสมกับธุรกิจของสหกรณ์และกลุ่มเกษตรกร
3. ให้คำแนะนำและให้ความรู้ด้านการบริหารการเงินและการบัญชีแก่คณะกรรมการและสมาชิกสหกรณ์ กลุ่มเกษตรกร และบุคลากรเครือข่าย
4. ถ่ายทอดความรู้และส่งเสริมการจัดทำบัญชีให้แก่สหกรณ์ กลุ่มเกษตรกร กลุ่มอาชีพ วิสาหกิจชุมชนกลุ่มเป้าหมายตามโครงการพระราชดำริ เกษตรกร และประชาชนทั่วไป
5. กำกับดูแลการสอบบัญชีสหกรณ์โดยผู้สอบบัญชีภาคเอกชน
6. จัดทำรายงานสถานะเศรษฐกิจของสหกรณ์และกลุ่มเกษตรกร เพื่อเป็นพื้นฐานในการกำหนดนโยบายและวางแผนพัฒนาสหกรณ์และกลุ่มเกษตรกร
7. ปฏิบัติการอื่นใดตามที่กฎหมายกำหนดให้เป็นอำนาจหน้าที่ของกรมตรวจบัญชีสหกรณ์หรือตามที่กระทรวงหรือคณะรัฐมนตรีมอบหมาย

ภายใต้กฎกระทรวงแบ่งส่วนราชการกรมตรวจบัญชีสหกรณ์ กระทรวงเกษตรและสหกรณ์ พ.ศ. 2552 (และที่แก้ไขเพิ่มเติม พ.ศ. 2557)

## กลยุทธ์

**กลยุทธ์ที่ 1 :** พัฒนาความเข้มแข็งด้านการเงินการบัญชีแก่สหกรณ์และสถาบันเกษตรกร

1. สร้างจิตสำนึกในการเป็นผู้บริหารสหกรณ์ที่ดีแก่คณะกรรมการสหกรณ์
2. พัฒนาสมรรถนะฝ่ายบริหารสหกรณ์ให้สามารถใช้ข้อมูลการเงินการบัญชี เพื่อบริหารสหกรณ์อย่างมืออาชีพ
3. พัฒนาผู้บริหารสหกรณ์ให้มีความสามารถในการกำกับและติดตามการปฏิบัติงาน ของฝ่ายจัดการ
4. ผลักดันให้สหกรณ์ใช้ประโยชน์จากรายงานการตรวจสอบบัญชีและรายงาน การตรวจสอบกิจการ

**กลยุทธ์ที่ 2 :** ส่งเสริมและพัฒนาศักยภาพการจัดทำบัญชีเกษตรกร

1. สร้างความตระหนักรู้ประโยชน์การจัดทำบัญชีแก่เกษตรกร
2. เสริมสร้างวินัยทางการเงินภาคครัวเรือน
3. ปรับเปลี่ยนการประกอบอาชีพโดยใช้ข้อมูลทางบัญชี
4. ส่งเสริมการจัดทำบัญชีแก่กลุ่มเป้าหมายตามโครงการอันเนื่องมาจากพระราชดำริ
5. ส่งเสริมการพัฒนาเครือข่ายด้านบัญชี

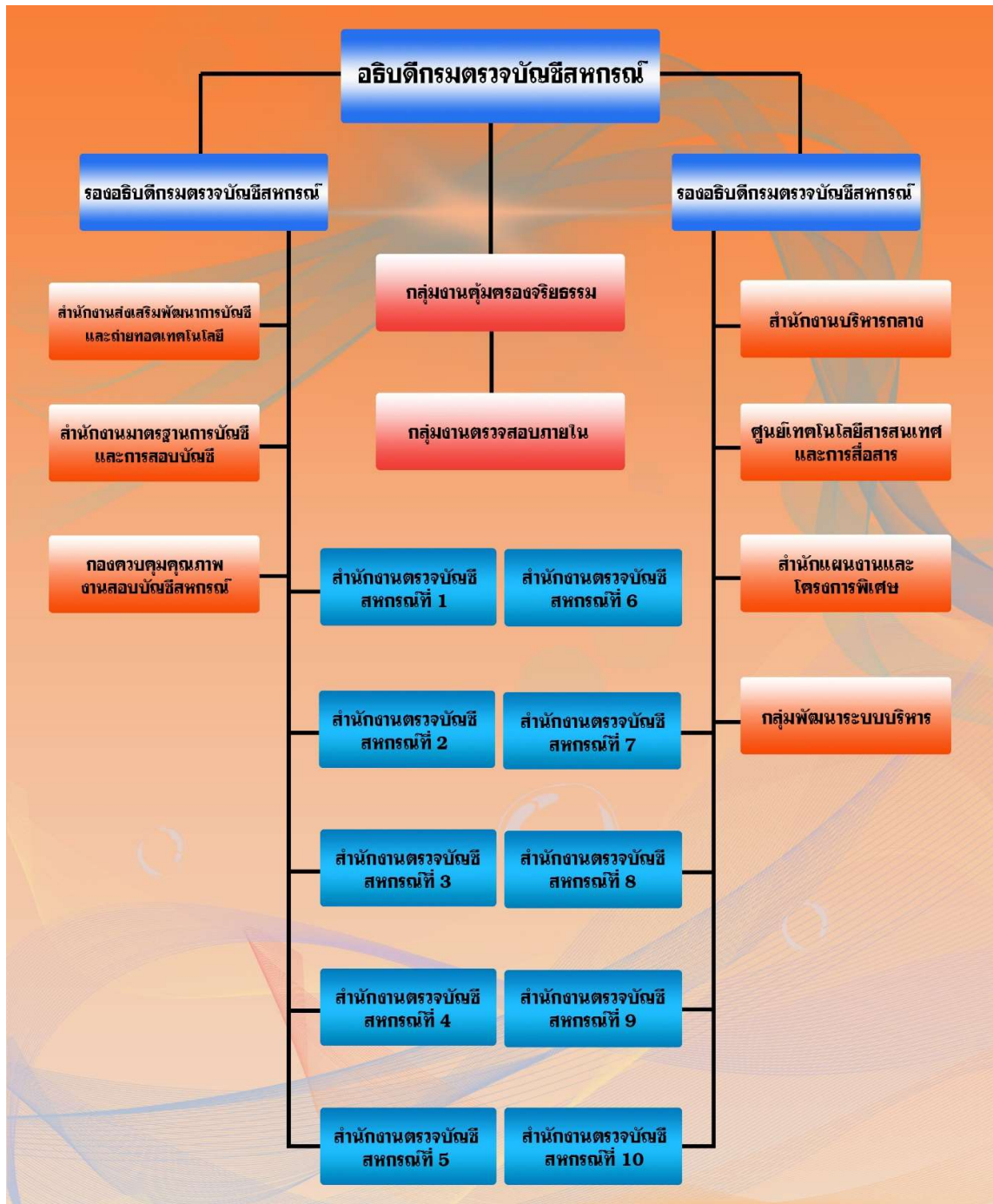


**กลยุทธ์ที่ 3 : พัฒนาระบบการบริหารจัดการสู่องค์กรดิจิทัล**

1. ปรับปรุงโครงสร้างและระบบการบริหารจัดการองค์กรให้ตอบสนองต่อการเปลี่ยนแปลงของสหกรณ์และสถาบันเกษตรกร
2. บริหารจัดการทรัพยากรบุคคลและสร้างแรงจูงใจเพื่อรองรับวิกฤติกำลังคน
3. พัฒนาเทคโนโลยีดิจิทัลและเสริมสร้างสมรรถนะผู้สอบบัญชีเพื่อการสอบบัญชีแบบมีอาชีพ



# ผังโครงสร้างกรมตรวจบัญชีสหกรณ์

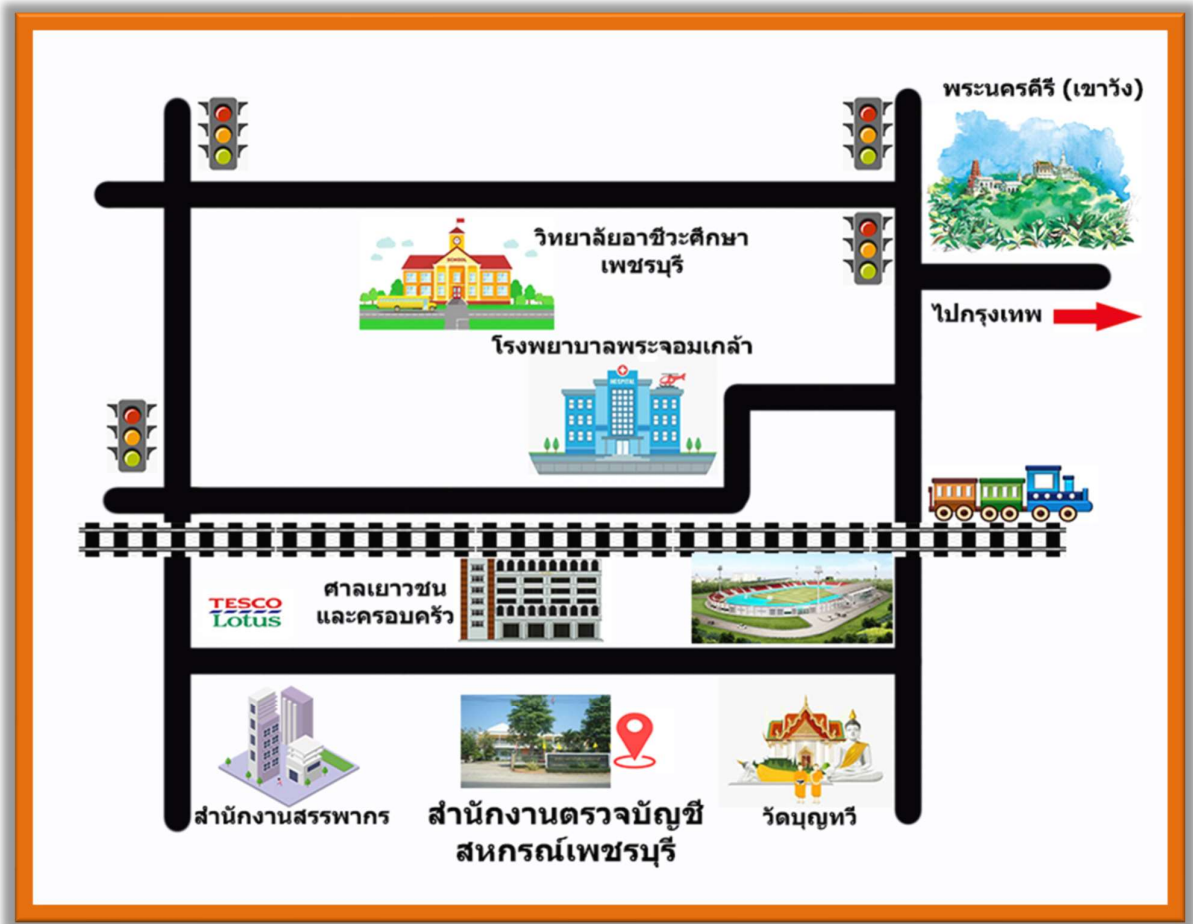


## ผังโครงสร้างสำนักงานตรวจบัญชีสหกรณ์เพชรบุรี





# แผนที่สำนักงานตรวจบัญชีสหกรณ์เพชรบุรี



## ประวัติสำนักงานตรวจบัญชีสหกรณ์เพชรบุรี

ในปี 2524 กรมตรวจบัญชีสหกรณ์เริ่มกระจายงานสอบบัญชีจากส่วนกลางไปสู่ส่วนภูมิภาค โดยได้จัดตั้ง สำนักงานตรวจบัญชีสหกรณ์ในจังหวัดต่าง ๆ ภายใต้โครงการปรับปรุงการบริหารการเงินการบัญชี สถาบันเกษตรกร สำนักงานตรวจบัญชีสหกรณ์เพชรบุรี ได้จัดตั้งขึ้นเมื่อวันที่ 1 กรกฎาคม 2526 ณ บริเวณศูนย์สาธิตสหกรณ์โครงการหุบกะพง อำเภอชะอำ จังหวัดเพชรบุรี ต่อมาในปี 2532 สำนักงานฯ ได้ขออนุญาต ขยายที่ทำการเพิ่มขึ้นอีกแห่งหนึ่ง โดยได้เช่าอาคารเลขที่ 152/5 ถนนเพชรเกษม ตำบลธงชัย อำเภอเมือง จังหวัดเพชรบุรี และในปี 2535 ได้รับการจัดสรรงบประมาณ ให้ก่อสร้างอาคารสำนักงานตรวจบัญชีสหกรณ์ภูมิภาคที่ 4 (เดิมเป็นศูนย์ตรวจบัญชีสหกรณ์ที่ 4) ซึ่งตั้งอยู่เลขที่ 253 หมู่ที่ 2 ตำบลธงชัย อำเภอเมือง จังหวัดเพชรบุรี สำนักงานตรวจบัญชีสหกรณ์เพชรบุรีจึงได้ย้ายที่ทำการมารวมกับสำนักงานตรวจบัญชีสหกรณ์ภูมิภาคที่ 4 โดยยกอาคารที่ทำการสำนักงานในบริเวณศูนย์สาธิต โครงการหุบกะพง ให้กับกรมส่งเสริมสหกรณ์

โทรศัพท์            032 - 428 - 081  
โทรสาร                032 - 428 - 081  
E-Mail                cadpb@cad.go.th



## หน้าที่ความรับผิดชอบ

สำนักงานตรวจบัญชีสหกรณ์เพชรบุรี มีหน้าที่และความรับผิดชอบ ดังนี้

### 1. วางรูปแบบบัญชี สอนแนะนำการจัดทำบัญชีและงบการเงิน

1.1 วางรูปแบบบัญชีให้สหกรณ์และกลุ่มเกษตรกรที่จัดตั้งใหม่และมีกิจกรรมที่เกิดขึ้นใหม่เพื่อถือใช้ระบบบัญชีและจัดทำบัญชีให้ถูกต้องตามระเบียบและคำแนะนำของทางราชการ

1.2 สอนแนะนำการจัดทำบัญชีและงบการเงินเพื่อให้สหกรณ์และกลุ่มเกษตรกรสามารถจัดทำงบการเงินได้

### 2. งานสอบบัญชีสหกรณ์และกลุ่มเกษตรกร

2.1 การควบคุมการสอบบัญชีสถาบันเกษตรกรและสหกรณ์ ให้เป็นไปตามมาตรฐานการสอบบัญชีที่รับรองทั่วไป ถูกต้องตามกฎหมาย ระเบียบของนายทะเบียนสหกรณ์ และคำแนะนำของกรมตรวจบัญชีสหกรณ์

2.2 ดำเนินการสอบบัญชีสถาบันเกษตรกรและสหกรณ์ ได้สำเร็จลุล่วงตามกฎหมายและเป็นไปตามความมุ่งหมายของทางราชการ และนโยบายของกรมตรวจบัญชีสหกรณ์

### 3. สอบบัญชีสหกรณ์/กลุ่มเกษตรกร

3.1 สอบบัญชีระหว่างปี เพื่อทดสอบระบบการควบคุมภายใน และตรวจสอบความถูกต้องของการบันทึกรายการบัญชี ที่ยังไม่ถึงวันสิ้นปีทางบัญชีของสหกรณ์

3.2 สอบบัญชีประจำปี เพื่อแสดงความเห็นต่องบการเงินของสหกรณ์และ กลุ่มเกษตรกรพร้อมทั้งเสนอผลการวิเคราะห์งบการเงิน และให้ข้อสังเกต เกี่ยวกับการดำเนินงาน และฐานะการเงินให้สมาชิกสหกรณ์ /กลุ่มเกษตรกรหน่วยงานราชการผู้สนใจทราบ

### 4. ปฏิบัติงานโครงการพิเศษและติดตามการใช้จ่ายเงินช่วยเหลือเกษตรกรของรัฐบาล

เพื่อเพิ่มประสิทธิภาพการดำเนินงานตามโครงการของรัฐบาล ติดตามผลการดำเนินงานในแต่ละโครงการที่สถาบันเกษตรกรรับเงินสนับสนุนจากกองทุนรัฐบาลให้เป็นไปตามเป้าหมาย เพื่อวิเคราะห์และสรุปผลการดำเนินงานตามโครงการรัฐบาล

### 5. การให้การศึกษาอบรม

เพื่อเพิ่มประสิทธิภาพการดำเนินงานตามนโยบายของรัฐบาล ตลอดจนถึงติดตามผลการดำเนินงาน

5.1 การให้ความรู้แก่เกษตรกรอาสาด้านบัญชี โดยจัดให้มีการอบรมสอนแนะและสอนเสริม เพื่อสร้างครูบัญชีอาสาให้เป็นแม่แบบในการถ่ายทอดความรู้และติดตามสอนแนะให้กับเกษตรกรและประชาชนในพื้นที่

5.2 การให้ความรู้ทางด้านบัญชีแก่เกษตรกรและประชาชนในโครงการตามพระราชดำริ

5.3 ให้ความร่วมมือและประสานงานกับสำนักงานตรวจบัญชีสหกรณ์ภูมิภาค เพื่อจัดให้มีการศึกษาอบรมเกี่ยวกับการบริหารการเงินและการบัญชีแก่พนักงานและกรรมการของสหกรณ์และกลุ่มเกษตรกร

5.4 ให้ความร่วมมือกับส่วนราชการหรือหน่วยงานอื่นโดยเป็นวิทยากรให้การศึกษาอบรมแก่สหกรณ์และกลุ่มเกษตรกรทั่วไป



5.5 ให้ความรู้กับพนักงานและกรรมการของสถาบันเกษตรกรที่มีความพร้อมด้านบุคลากรและอุปกรณ์คอมพิวเตอร์เพื่อพัฒนาพนักงานในการใช้โปรแกรมระบบงานสหกรณ์และให้คณะกรรมการมีความรู้ความเข้าใจในการใช้ข้อมูลจากโปรแกรมระบบงานสหกรณ์เพื่อการบริหารงานสหกรณ์ ให้มีประสิทธิภาพยิ่งขึ้น

#### 6. งานวิชาการ

6.1 ให้คำปรึกษาเกี่ยวกับการบัญชีและการจัดระบบการควบคุมภายในการบริหารงาน

6.2 ศึกษาและวิเคราะห์ประสิทธิภาพการจัดการและการควบคุมภายในของสหกรณ์หรือกลุ่มเกษตรกร เพื่อประโยชน์ในด้านการศึกษาอบรมและการแก้ไขปรับปรุงการบริหารงาน จัดให้มีข้อมูลสถิติทางการเงินและข้อมูลอื่นเพื่อการบริหารงานของสหกรณ์และกลุ่มเกษตรกร เพื่อประกอบการพิจารณาของส่วนราชการหรือหน่วยงานที่เกี่ยวข้อง

6.3 ศึกษากรณีพิเศษเฉพาะอย่างที่เป็นประโยชน์ต่อผู้บริหารสหกรณ์หรือกลุ่มเกษตรกรและผู้ที่เกี่ยวข้อง

6.4 ศึกษาธุรกิจของสหกรณ์หรือกลุ่มเกษตรกรที่เปลี่ยนแปลงไปเพื่อแก้ไขปรับปรุงระบบบัญชีให้เหมาะสม



## อัตรากำลัง ปี 2565

บุคลากร	จำนวน
<b>ข้าราชการ</b>	
หัวหน้าสำนักงาน ฯ	1
นักวิชาการตรวจสอบบัญชีชำนาญการพิเศษ	2
เจ้าพนักงานตรวจสอบบัญชีอาวุโส	1
นักวิชาการตรวจสอบบัญชีปฏิบัติการ	2
<b>รวม</b>	<b>6</b>
<b>ลูกจ้างประจำ</b>	
พนักงานขับรถยนต์	2
<b>รวม</b>	<b>2</b>
<b>พนักงานราชการ</b>	
นักวิชาการตรวจสอบบัญชี	10
เจ้าหน้าที่ระบบงานคอมพิวเตอร์	1
นักจัดการงานทั่วไป	1
นักวิชาการตรวจสอบบัญชีเฉพาะกิจ	1
<b>รวม</b>	<b>13</b>
<b>จ้างเหมา</b>	
เจ้าหน้าที่ธุรการ	2
เจ้าหน้าที่บันทึกข้อมูล	1
เจ้าหน้าที่โครงการส่งเสริมการเกษตรแบบแปลงใหญ่	1
เจ้าหน้าที่โครงการพัฒนาวิสาหกิจชุมชน	1
พนักงานทำความสะอาด	1
พนักงานขับรถยนต์	3
พนักงานรักษาความปลอดภัย	2
คนสวน	1
<b>รวม</b>	<b>12</b>
<b>รวมทั้งหมด</b>	<b>33</b>

## งบประมาณ ปี 2565

ในปีงบประมาณ 2564 ตั้งแต่วันที่ 1 ตุลาคม 2564 ถึงวันที่ 30 กันยายน 2565  
สำนักงานตรวจบัญชีสหกรณ์เพชรบุรี ได้รับจัดสรรงบประมาณ และงบประมาณที่ใช้ไป ดังนี้

รายการ	ได้รับจัดสรร	เบิกจ่ายงบประมาณ	คงเหลือ
		รวมเบิกจ่าย	คงเหลือ
- งบบุคลากร	3,719,492.13	3,719,492.13	-
- ประกันสังคม + กองทุนทดแทน	84,375.81	84,375.81	-
โครงการแปลงใหญ่			
- ค่าใช้จ่ายอบรม (14+577 ราย)	137,870.00	139,439.03	1,569.03
- ค่าติดตาม (404*40+40)	32,320.00	32,320.00	-
- ค่าจ้างเหมาธุรการ	86,400.00	84,830.97	1,569.03
<b>รวม แปลงใหญ่</b>	<b>256,590.00</b>	<b>256,590.00</b>	<b>-</b>
โครงการเกษตรกรรมยั่งยืน (ทฤษฎีใหม่)			
- อบรม (1+27)	11,640.00	11,640.00	-
- ติดตาม (19*40+40)	1,520.00	1,520.00	-
<b>รวม ทฤษฎีใหม่</b>	<b>13,160.00</b>	<b>13,160.00</b>	<b>-</b>
โครงการ Agri-Map			
- อบรม (1+13)	28,770.00	28,770.00	-
- ติดตาม (9*40+40)	720.00	720.00	-
<b>รวม Agri-Map</b>	<b>29,490.00</b>	<b>29,490.00</b>	<b>-</b>
โครงการพัฒนาศักยภาพการดำเนินธุรกิจสหกรณ์/กลุ่มฯ/ธุรกิจชุมชน	7,000.00	7,000.00	-
โครงการยกระดับสถาบันเกษตรกรให้เป็นผู้ประกอบการธุรกิจเกษตร	30,800.00	30,800.00	-
โครงการยกระดับความสามารถการเงินการบัญชี ฯ			
- พัฒนาศักยภาพการควบคุมภายในของสหกรณ์	1,200.00	-	-
- พัฒนาพื้นฐานการบัญชีแก่สหกรณ์และกลุ่มเกษตรกร	2,400.00	-	-
<b>รวม</b>	<b>3,600.00</b>	<b>3,600.00</b>	<b>-</b>
โครงการพัฒนาผลิตภัณฑ์และมาตรฐานสินค้าเกษตรแปรรูป			
จ้างเหมา	86,400.00	85,161.29	1,238.71
ใช้สอยฯ	12,000.00	13,238.71	1,238.71
<b>รวม</b>	<b>98,400.00</b>	<b>98,400.00</b>	<b>-</b>

รายการ	ได้รับจัดสรร	เบิกจ่าย	คงเหลือ
		งบประมาณ	คงเหลือ
		รวมเบิกจ่าย	
ตรวจสอบบัญชีประจำปีสหกรณ์และกลุ่มเกษตรกร	1,719,800.00	-	-
- ใช้สอย	653,100.00	653,100.00	236,145.74
- ค่าจ้างเหมาฯ	894,600.00	1,167,100.68	-272,500.68
- ค่าสาธารณูปโภค	190,400.00	154,045.06	36,354.94
พัฒนามาตรฐานการบัญชีแก่สหกรณ์และกลุ่มเกษตรกร	-	-	-
ฝึกอบรมเศรษฐกิจพื้นฐานแก่สมาชิกสหกรณ์	4,500.00	4,500.00	-
ตรวจสอบความถูกต้อง - ยืนยันยอด	5,400.00	5,400.00	-
<b>รวม งานสอบ</b>	<b>1,748,000.00</b>	<b>1,748,000.00</b>	<b>0.00</b>
โครงการพระราชดำริ			
- ตชด.	17,400.00	17,400.00	-
- ห้วยทราย (ค่าติดตาม 2,400)	11,400.00	11,400.00	-
- คลินิก	20,650.00	20,650.00	-
- สพฐ.	12,120.00	12,120.00	-
<b>รวม</b>	<b>61,570.00</b>	<b>61,570.00</b>	<b>-</b>
โครงการครัวเรือนฯ (49,890+36,000)			
- เฉลิมพระเกียรติ	36,000.00	36,169.17	169.17
- ค่าใช้จ่ายอบรม (8+325)	112,050.00	116,920.83	4,87.83
- ค่าติดตาม (228*40+40)	18,240.00	13,200.00	5,040.00
<b>รวม</b>	<b>166,290.00</b>	<b>166,290.00</b>	<b>-</b>
โครงการส่งเสริมอาสาสมัครเกษตร	13,860.00	-	-
โครงการ ศพก.	76,400.00		
- ค่าใช้จ่ายดำเนินโครงการ	11,600.00	11,600.00	-
- ค่าจ้างเหมาครูบัญชี	64,800.00	64,800.00	-
<b>รวม</b>	<b>76,400.00</b>	<b>76,400.00</b>	<b>-</b>
<b>งบลงทุน</b>	<b>1,366,400.00</b>	<b>1,366,400.00</b>	<b>-</b>
<b>รวมงบปกติ</b>	<b>7,675,427.94</b>	<b>7,661,567.94</b>	<b>0.00</b>
<b>รวมงบปกติไม่รวมบุคลากร/ลงทุน</b>	<b>2,505,160.00</b>	<b>2,491,300.00</b>	<b>0.00</b>



## ปริมาณงาน ปี 2565

ในปีงบประมาณ 2565 สำนักงานตรวจบัญชีสหกรณ์เพชรบุรี มีจำนวนสหกรณ์และกลุ่มเกษตรกรที่อยู่ในความรับผิดชอบ ดังนี้

อำเภอ	สหกรณ์ภาคการเกษตร			สหกรณ์นอกภาคการเกษตร				รวม	กลุ่มเกษตรกร	รวมทั้งสิ้น
	เกษตร	ประมง	นิคม	ร้านค้า	บริการ	ออมทรัพย์	เครดิตยูเนียน			
เมืองเพชรบุรี	4	0	0	1	4	5	9	23	16	39
เขาย้อย	4	0	0	0	0	0	4	8	7	15
ชะอำ	4	0	1	0	0	3	7	15	5	20
บ้านลาด	1	0	0	0	0	0	10	11	10	21
บ้านแหลม	2	2	0	0	2	0	2	8	7	15
หนองหญ้าปล้อง	2	0	0	0	0	0	1	3	0	3
แก่งกระจาน	1	0	0	0	0	0	4	5	3	8
ท่ายาง	5	0	1	0	2	0	10	18	7	25
รวมทั้งสิ้น	23	2	2	1	8	8	47	91	55	146



## สรุปแผนงาน/ผลงานสะสม ปี 2565

PA	RM	งาน/โครงการ	เดือน	แผน ทั้งปี	แผนงาน สะสม	ผลงาน	หมายเหตุ
PA 1	1102	งานสอบบัญชีภาครัฐ (กลุ่มพร้อมรับการตรวจสอบ)					
		- งานสอนแนะ		46	46	46	
		- งานสอบบัญชีระหว่างปี		56	56	56	
		- งานสอบบัญชีประจำปี		108	108	106	2 สก. รับรองบ 28 กย.65
PA 2	1103	งานตรวจแนะนำการบัญชี		3	2	2	
PA 3	1106	งานสอบบัญชีสหกรณ์และกลุ่มเกษตรกรที่ชำระบัญชี		6	6	4	
P5 : PA_DEBT	1107	โครงการตรวจสอบความถูกต้องในการทำธุรกรรม ทางการเงินระหว่างสหกรณ์และสมาชิก					
		1. สกก.หุบกะพง จำกัด (ราย)	ก.ย.65	22	22	22	
		2. สก. นิคมท่ายาง จำกัด (ราย)	ก.ค.65	22	22	22	
		3. สก.ผชน. หนองปรังสามัคคี จำกัด (ราย)	มิ.ย.65	23	23	23	
		4. สกก. หนองหญ้าปล้อง จำกัด (ราย)	มิ.ย.65	23	23	23	
PC 1	2101	โครงการฝึกอบรมเศรษฐกิจการเงินขั้นพื้นฐานแก่ สมาชิกสหกรณ์					
		- อบรมให้ความรู้แก่สมาชิกสหกรณ์ 1 วัน					
		1. สกก.ดอนขุนห้วย จำกัด (ราย)	ก.พ.65	15	15	15	
PC 2	2102	โครงการพัฒนามาตรฐานการบัญชีแก่สหกรณ์และกลุ่ม เกษตรกร					
		- อบรม (สดส.) ผู้มีหน้าที่จัดทำบัญชี+กรรมการ					
		1. สก. ชุมชนเศรษฐกิจมั่นคงท่ายาง จำกัด (2ราย)	พ.ย.64	2	2	2	
		2. สก. บริการเดินรถเพชรบุรี จำกัด (2ราย)	พ.ย.64	2	2	2	
		- กำกับแนะนำ สอนแนะ การจัดทำบัญชีหรืองบการเงิน ครั้งที่ 1					
		1. สก.ชุมชนเศรษฐกิจมั่นคงท่ายาง จำกัด	ม.ค.65	1	1	1	
		2. สก. บริการเดินรถเพชรบุรี จำกัด	ก.พ.65	1	1	1	
		- กำกับแนะนำ สอนแนะ การจัดทำบัญชีหรืองบการเงิน ครั้งที่ 2					
		1. สก. ชุมชนเศรษฐกิจมั่นคงท่ายาง จำกัด	เม.ย.65	1	1	1	
		2. สก. บริการเดินรถเพชรบุรี จำกัด	พ.ค.65	1	1	1	
		- ติดตามประเมินผล					
		1. สก.ชุมชนเศรษฐกิจมั่นคงท่ายาง จำกัด	ก.ค.65	1	1	1	
		2. สก. บริการเดินรถเพชรบุรี จำกัด	ส.ค.65	1	1	1	
		- สรุปการติดตามประเมินผลสัมฤทธิ์โครงการให้ สดท.					



PA	RM	งาน/โครงการ	เดือน	แผน ทั้งปี	แผนงาน สะสม	ผลงาน	หมายเหตุ
PC 3	2103	โครงการพัฒนาศักยภาพการควบคุมภายในของสหกรณ์ และกลุ่มเกษตรกร					
		- อบรม (สดท.)	มี.ค.65	1	1	1	
		1. สก. นิคมชะอำ จำกัด	มี.ค.65	1	1	1	
		2. สกก. หนองหญ้าปล้อง จำกัด	มี.ค.65	1	1	1	
		3. สค. หุ้งเพื่อ บางครก จำกัด	มี.ค.65	1	1	1	
		4. สค. บ้านหนองเกตุ จำกัด	มี.ค.65	1	1	1	
		- กำกับแนะนำ ครั้งที่ 1					
		1 สก. นิคมชะอำ จำกัด	พ.ค.65	1	1	1	
		2. สกก. หนองหญ้าปล้อง จำกัด	เม.ย.65	1	1	1	
		3. สค. หุ้งเพื่อ บางครก จำกัด	พ.ค.65	1	1	1	
		4. สค. บ้านหนองเกตุ จำกัด	เม.ย.65	1	1	1	
		- กำกับแนะนำ ครั้งที่ 2					
		1. สก. นิคมชะอำ จำกัด	มิ.ย.65	1	1	1	
		2. สกก. หนองหญ้าปล้อง จำกัด	มิ.ย.65	1	1	1	
		3. สค. หุ้งเพื่อ บางครก จำกัด	ก.ค.65	1	1	1	
		4. สค. บ้านหนองเกตุ จำกัด	มิ.ย.65	1	1	1	
		- ติดตามประเมินผล					
		1. สก. นิคมชะอำ จำกัด	ก.ย.65	1	1	1	
		2. สกก. หนองหญ้าปล้อง จำกัด	ส.ค.65	1	1	1	
		3. สค. หุ้งเพื่อ บางครก จำกัด	ส.ค.65	1	1	1	
		4. สค. บ้านหนองเกตุ จำกัด	ส.ค.65	1	1	1	
		- สรุปการติดตามประเมินผลสัมฤทธิ์โครงการให้ สดท.					
PC 4	2104	โครงการพัฒนาศักยภาพการดำเนินธุรกิจของสหกรณ์ กลุ่มเกษตรกร และธุรกิจ					
		- อบรม (สดท.)					
		1. สกก. ท่ายาง จำกัด	พ.ค.65	1	1	1	
		2. สกก. เกลือทะเลไทยเพชรบุรี จำกัด	พ.ค.65	1	1	1	
		- กำกับแนะนำ ครั้งที่ 1					
		1. สกก. ท่ายาง จำกัด	ส.ค.65	1	1	1	
		2. สกก. เกลือทะเลไทยเพชรบุรี จำกัด	ก.ค.65	1	1	1	
		- ติดตามประเมินผล					
		1. สกก. ท่ายาง จำกัด	ก.ย.65	1	1	1	
		2. สกก. เกลือทะเลไทยเพชรบุรี จำกัด	ส.ค.65	1	1	1	
		- สรุปการติดตามประเมินผลสัมฤทธิ์โครงการ ส่งให้ สดท.					
PC 5	2105	ส่งเสริมการเพิ่มศักยภาพสหกรณ์ที่ใช้งานโปรแกรม ระบบบัญชีสหกรณ์ครบวงจร (FAS)					
	2106	ผลักดันให้สหกรณ์ภาคการเกษตรใช้งาน Smart 4M เพื่อการสอบบัญชีระยะไกล (Remote Audit)					
		- ร่วมประชุมคณะกรรมการดำเนินการ สำหรับนำเสนอ ข้อมูลจาก SmartMember Smartmanage					



PA	RM	งาน/โครงการ	เดือน	แผน ทั้งปี	แผนงาน สะสม	ผลงาน	หมายเหตุ
		1. สผน. แม่ประจันต์ จำกัด	ธ.ค.64	1	1	1	
		2. สกก. ดอนขุนห้วย จำกัด	ธ.ค.64	1	1	1	
		- ประชุมเจ้าหน้าที่สหกรณ์ แห่งละ 1 ราย					
		1. สผน. แม่ประจันต์ จำกัด	ก.พ.65	1	1	1	
		2. สกก. ดอนขุนห้วย จำกัด	ก.พ.65	1	1	1	
		- วางแผนการติดตั้ง Smart					
		1. สผน. แม่ประจันต์ จำกัด	ก.พ.65	1	1	1	
		2. สกก. ดอนขุนห้วย จำกัด	ก.พ.65	1	1	1	
		- กำกับสอนแนะนำการใช้งาน Smart 4M					
		1. สผน. แม่ประจันต์ จำกัด	มี.ค.65	1	1	1	
		2. สกก. ดอนขุนห้วย จำกัด	มี.ค.65	1	1	1	
PC 6	2201	<b>โครงการพัฒนาผลิตภัณฑ์และมาตรฐานสินค้าเกษตร แปรรูปบูรณาการ 2 แห่ง</b>					
		1. วิสาหกิจชุมชนศูนย์ข้าวชุมชนตำบลไร่มะขาม					
		2. วิสาหกิจชุมชนดอนขุนห้วย 2					
		<b>กลุ่มติดตามต่อเนื่อง 1 แห่ง</b>					
		1.วิสาหกิจชุมชนทองม้วนน้ำตาลโดนด					
		- ประเมินความพร้อม และบันทึกผลใน CAD_SMCE	ม.ค.65	3	3	3	
		- วางรูปแบบบัญชีและระบบการควบคุมภายใน	ก.พ.65	2	2	2	
		- สอนแนะนำการจัดทำบัญชี ครั้งที่ 1	เม.ย.65	3	3	3	
		- สอนแนะนำการจัดทำบัญชี ครั้งที่ 2	พ.ค.65	3	3	3	
		- สอนแนะนำการจัดทำบัญชี ครั้งที่ 3	มิ.ย.65	3	3	3	
		- ติดตามผลมูลค่าเพิ่มทางเศรษฐกิจและประเมินผลความ พึงพอใจ	ส.ค.65	3	3	3	
		- สรุปผลการดำเนินงาน	ก.ย.65				
PC 7	2202	<b>โครงการยกระดับสถาบันเกษตรกรให้เป็นผู้ประกอบการ ธุรกิจเกษตร</b>					
		1. วิสาหกิจชุมชนสมุนไพรห้วยโรง					
		2. วิสาหกิจชุมชนท่องเที่ยวชุมชนเมืองเพชร					
		3. วิสาหกิจชุมชนกลุ่มเกษตรกรผู้ผลิตเมล็ดพันธุ์ข้าว โครงการศูนย์สาธิตพืชไร่และพืชสวน อันเนื่องมาจาก พระราชดำริ					
		4. วิสาหกิจชุมชนนวดแผนไทยอนามัยหนองจอก					
		5. วิสาหกิจชุมชนสามพระยากรุป					
		6. วิสาหกิจชุมชนแปรรูปน้ำพริกห้วยแม่เพรียง (ใน โครงการพระราชดำริ)					
		7. วิสาหกิจชุมชนกลุ่มส่งเสริมการทำเกษตรปลอดภัย ม.3 ต.ห้วยลึก					
		- ประเมินความพร้อม และบันทึกผลใน CAD_SMCE	ม.ค.65	7	7	7	
		- วางรูปแบบบัญชีและระบบการควบคุมภายใน	ก.พ.65	7	7	7	



PA	RM	งาน/โครงการ	เดือน	แผน ทั้งปี	แผนงาน สะสม	ผลงาน	หมายเหตุ
		- สอนแนะ ครั้งที่ 1	เม.ย.65	7	7	7	
		- สอนแนะ ครั้งที่ 2	พ.ค.65	7	7	7	
		- สอนแนะ ครั้งที่ 3	มิ.ย.65	7	7	7	
		- ติดตามผลมูลค่าเพิ่มทางเศรษฐกิจและประเมินผลความพึงพอใจ	ส.ค.65	7	7	7	
		- สรุปผลการปฏิบัติงาน	ก.ย.65				
		- งานฝึกอบรมคณะกรรมการของวิสาหกิจชุมชน (ราย)	ก.พ.65	28	28	28	
PD 1	3101	<b>โครงการเสริมสร้างการจัดทำบัญชีครัวเรือนเพื่อการจัดการเศรษฐกิจระดับครัวเรือน</b>					
		- ชักซ้อม/อบรมครูบัญชี (ราย)	ธ.ค.64	8	8	8	
		- อบรมการจัดทำบัญชี	ม.ค.-มี.ค.65	325	325	325	
		- กำกับแนะนำการจัดทำบัญชี (ราย)	เม.ย.-พ.ค.65	228	228	228	
		- ติดตามการจัดทำบัญชี (ราย)	มิ.ย.-ก.ค.65	228	228	228	
PD 1	3101	<b>โครงการเสริมสร้างการจัดทำบัญชีครัวเรือนเพื่อการจัดการเศรษฐกิจระดับครัวเรือน</b>					
		- ชักซ้อม/อบรมครูบัญชี (ราย)	ธ.ค.64	8	8	8	
		- อบรมการจัดทำบัญชี	ม.ค.-มี.ค.65	325	325	325	
		- กำกับแนะนำการจัดทำบัญชี (ราย)	เม.ย.-พ.ค.65	228	228	228	
		- สรุปผลการดำเนินงาน					
PD 3	3201	<b>โครงการระบบส่งเสริมการเกษตรแบบแปลงใหญ่</b>					
		- ชักซ้อม/อบรมครูบัญชี (ราย)	ธ.ค.64	14	14	14	
		- อบรมการจัดทำบัญชีต้นทุนอาชีพ (ราย)					
		เกษตรกรรายใหม่	ม.ค.- มี.ค.65	490	490	490	
		เกษตรกรที่จัดทำบัญชีได้	ม.ค.-มี.ค.65	87	87	87	
		- พัฒนาศักยภาพแปลงใหญ่ (แปลง)	มี.ค.65	1	1	1	
		- กำกับแนะนำการจัดทำบัญชี (ราย)					
		เกษตรกรรายใหม่	เม.ย.-มิ.ย.65	343	343	343	
		เกษตรกรที่จัดทำบัญชีได้	เม.ย.-มิ.ย.65	61	61	61	
		- ติดตามการจัดทำบัญชี (ราย)					
		เกษตรกรรายใหม่	ก.ค.-ก.ย.65	343	180	180	
		เกษตรกรที่จัดทำบัญชีได้	ก.ค.-ก.ย.65	61	34	34	
		- สรุปผลการดำเนินงาน					
PD4	3202	<b>โครงการพัฒนาเกษตรกรรายอื่น (เกษตรกรทฤษฎีใหม่)</b>					
		- อบรมครูบัญชี (ราย)	ธ.ค.64	1	1	1	
		- อบรมการจัดทำบัญชีต้นทุนประกอบอาชีพ (ราย)					
		เกษตรกรรายใหม่	ก.พ.- มี.ค.65	23	23	23	
		เกษตรกรที่จัดทำบัญชีได้	ก.พ.-มี.ค.65	4	4	4	



PA	RM	งาน/โครงการ	เดือน	แผน ทั้งปี	แผนงาน สะสม	ผลงาน	หมายเหตุ
		- กำกับแผนะนำการจัดทำบัญชี (ราย)					
		เกษตรกรรายใหม่	มิ.ย.65	16	16	16	
		เกษตรกรที่จัดทำบัญชีได้	มิ.ย.65	3	3	3	
		- ติดตามการจัดทำบัญชี (ราย)					
		เกษตรกรรายใหม่	ก.ย.65	16	16	16	
		เกษตรกรที่จัดทำบัญชีได้	ต.ค.65	3	3	3	
		- ถอดบทเรียน (ราย)	ก.ย.65	3	3	3	
		- สรุปผลการดำเนินงาน					
PD 6	3204	โครงการบริหารจัดการการผลิตสินค้าเกษตรตามแผนที่ เกษตรเพื่อการบริหารจัดการเชิงรุก (Agri-Map)					
		- อบรมครูบัญชี (ราย)	ธ.ค.64	1	1	1	
		- อบรมการจัดทำบัญชีต้นทุนประกอบอาชีพ (ราย)					
		เกษตรกรรายใหม่	ม.ค.65	11	11	11	
		เกษตรกรที่จัดทำบัญชีได้	ม.ค.65	2	2	2	
		- กำกับแผนะนำการจัดทำบัญชี (ราย)	เม.ย.65	10	10	10	
		- ติดตามการจัดทำบัญชี (ราย)	ก.ค.65	10	10	10	
		- ถอดบทเรียน (ราย)	ก.ย.65	1	1	1	
		- สรุปผลการดำเนินงาน					
PD 7	3205	โครงการส่งเสริมอาสาสมัครเกษตร					
		- คัดเลือกเกษตรกรดีเด่น (ราย)		1	1	1	
		- อบรมเกษตรกร (ราย) (สศท.)	ธ.ค.64	18	18	18	
		- กำกับแผนะนำ (ราย)	มิ.ย.65	18	18	18	
		- ประเมินผลการปฏิบัติงานและสมรรถนะ FS/YSF ของ อาสาสมัครเกษตรด้านบัญชี	ส.ค.65	18	18	18	
		- สรุปผลการดำเนินงาน					
PD 8	3206	โครงการศูนย์เรียนรู้การเพิ่มประสิทธิภาพการผลิต สินค้าเกษตร (ศพก.)					
		- กิจกรรมจัดทำต้นทุนอาชีพสินค้าเกษตร ประจำ ศพก.		8	8	8	
		- พัฒนาฐานเรียนรู้ด้านบัญชีประจำศูนย์ (ศูนย์)	ก.พ.65	8	8	8	
		- อบรมครูบัญชีประจำศูนย์การเรียนรู้ (ศูนย์)(สศท.)	พ.ย.65	8	8	8	
		- สรุปผลการดำเนินงาน					
PD 10	3302	โครงการพัฒนาเด็กและเยาวชนตามพระราชดำริ					
		บัญชีกิจกรรมสหกรณ์โรงเรียน (3 โรงเรียน)					
		- อบรม (ราย)	ธ.ค.64-ม.ค.65	15	15	15	
		- กำกับแผนะนำ ครั้งที่ 1	มี.ค.65	15	15	15	
		- ติดตาม ครั้งที่ 1	มิ.ย.65	15	15	15	
		บัญชีต้นกล้าเศรษฐกิจพอเพียง (3 โรงเรียน)					
		- อบรม (ราย)	ธ.ค.64-ม.ค.65	30	30	30	
		- ติดตาม (ราย)	มิ.ย.65	15	15	15	
		- สรุปผลการดำเนินงาน					



PA	RM	งาน/โครงการ	เดือน	แผน ทั้งปี	แผนงาน สะสม	ผลงาน	หมายเหตุ
PD 14	3306	โครงการศูนย์ศึกษาพัฒนา ฯ					
		- อบรมการจัดทำบัญชีต้นทุนประกอบอาชีพ/สอนแนะนำ การวิเคราะห์บัญชีต้นทุนอาชีพ (ราย)					
		เกษตรกรรายใหม่	ม.ค.65	20	20	20	
		เกษตรกรที่จัดทำบัญชีได้	ม.ค.65	10	10	10	
		- กำกับแนะนำการจัดทำบัญชี (ราย)					
		เกษตรกรรายใหม่	มี.ค.65	20	20	20	
		เกษตรกรที่จัดทำบัญชีได้	มี.ค.65	10	10	10	
		- ติดตามการจัดทำบัญชี (ราย)					
		เกษตรกรรายใหม่	พ.ค.65	20	20	20	
		เกษตรกรที่จัดทำบัญชีได้	พ.ค.65	10	10	10	
		- เกษตรกรตัวอย่าง (ราย)		1	1	1	
		- สรุปผลการดำเนินงาน					
PD 17	3309	โครงการคลินิกเกษตรเคลื่อนที่					
		- จัดนิทรรศการคลินิกเกษตรเคลื่อนที่ (ครั้ง)		4	4	4	
		- จัดจังหวัดเคลื่อนที่ (ครั้ง)		8	8	5	ตกแผน 3 ครั้ง

### งานสอบบัญชีประจำปี (กลุ่มพร้อม)

#### โครงการคลินิกเกษตรเคลื่อนที่

- ตกแผนเดือน ธันวาคม 2564 กุมภาพันธ์ 2565 และพฤษภาคม 2565 เนื่องจากจังหวัดเพชรบุรีได้จัดนิทรรศการคลินิกเกษตรเคลื่อนที่ร่วมกับจังหวัดเคลื่อนที่ ทั้งนี้ กรณีจัดคลินิกเกษตรเคลื่อนที่/คลินิกจังหวัดเคลื่อนที่ในคราวเดียวกัน ให้นับเป็น 1 ครั้ง จึงนับเป็นผลงานของการจัดนิทรรศการคลินิกเกษตรเคลื่อนที่ ดังนั้น คลินิกจังหวัดเคลื่อนที่ เดือนธันวาคม 2564 กุมภาพันธ์ 2565 และพฤษภาคม 2565 จึงไม่เป็นไปตามแผนการปฏิบัติงาน



## ผลการประเมินจัดชั้นคุณภาพ ปี 2565

การจัดชั้นคุณภาพการควบคุมภายใน เป็นการประเมินคุณภาพการควบคุมภายในของสหกรณ์ ที่ตรวจสอบ โดยผู้สอบบัญชีภาครัฐ เพื่อแจ้งให้สหกรณ์ทราบถึงระดับชั้นคุณภาพการควบคุมภายใน และนำข้อมูลไปปรับปรุงหรือรักษาชั้นคุณภาพที่ดีให้คงอยู่ต่อไป

ในปีงบประมาณ 2565 สำนักงานตรวจบัญชีสหกรณ์เพชรบุรีจัดชั้นคุณภาพการควบคุมภายในของสหกรณ์ และกลุ่มเกษตรกร โดยกำหนดการประเมินไว้ 4 ด้าน ประกอบด้วย

1. การประเมินสภาพแวดล้อมการควบคุม
2. การประเมินความเสี่ยงและกิจกรรมควบคุม
3. การประเมินระบบข้อมูลสารสนเทศและการสื่อสาร
4. การประเมินระบบการติดตามและประเมินผล

ปรากฏผลการจัดชั้นคุณภาพการควบคุมภายในตามเกณฑ์มาตรฐาน 5 ระดับ ดังนี้

ประเภท	ดีมาก	ดี	พอใช้	ควรปรับปรุง	ไม่มีการควบคุมภายใน	รวม
สหกรณ์การเกษตร	0	13	6	0	1	20
สหกรณ์ประมง	0	2	0	0	0	2
สหกรณ์นิคม	0	2	0	0	0	2
สหกรณ์ร้านค้า	0	0	0	0	0	0
สหกรณ์บริการ	0	2	5	0	0	7
สหกรณ์ออมทรัพย์	0	1	0	0	0	1
กลุ่มเกษตรกร	0	23	23	1	6	53
สหกรณ์เครดิตยูเนียน	0	17	4	0	0	21
รวมสหกรณ์/กลุ่มเกษตรกร	0	60	38	1	7	106



## สภาพการดำเนินงาน ปี 2565

จากการรวบรวมข้อมูล ณ วันที่ 30 กันยายน 2565 จำนวนสหกรณ์ (รวมชุมนุมสหกรณ์) และกลุ่มเกษตรกร มีทั้งสิ้น 140 แห่ง ประกอบด้วย 3 กลุ่ม คือ (1) สหกรณ์ภาคการเกษตร ประมง นิคม 25 แห่ง (2) สหกรณ์นอกภาคการเกษตร (บริการ ออมทรัพย์ เครดิตยูเนียน) 62 แห่ง และ (3) กลุ่มเกษตรกร 53 แห่ง ประกอบด้วยสมาชิกทั้งสิ้น 213,988 คน เพิ่มขึ้นจากปีก่อนร้อยละ 1.71 หรือคิดเป็นร้อยละ 44.31 ของประชากรทั้งจังหวัด สำหรับทุนดำเนินงานมีทั้งสิ้น 31,797.76 ล้านบาท เพิ่มขึ้นจากปีก่อนร้อยละ 5.65

ตารางที่ 1 จำนวนสหกรณ์และกลุ่มเกษตรกร จำนวนสมาชิกและทุนดำเนินงานปี 2564

รายการ	จำนวน สหกรณ์/ กลุ่ม เกษตรกร (แห่ง)	เพิ่มขึ้น/ (ลดลง) จากปี ก่อน ร้อยละ	จำนวน สมาชิก (คน)	เพิ่มขึ้น/ (ลดลง) จากปี ก่อน ร้อยละ	ทุน ดำเนินงาน (ล้านบาท)	เพิ่มขึ้น/ (ลดลง) จากปี ก่อน ร้อยละ
<b>1. สหกรณ์ภาค การเกษตร</b>	<b>25</b>	<b>-</b>	<b>61,064</b>	<b>(0.54)</b>	<b>5,736.36</b>	<b>2.44</b>
สหกรณ์การเกษตร	21	-	57,459	(0.31)	5,517.31	2.58
สหกรณ์ประมง	2	-	444	-	8.25	(11.38)
สหกรณ์นิคม	2	-	3,161	(0.57)	210.80	(0.55)
<b>2. สหกรณ์นอกภาค การเกษตร</b>	<b>62</b>	<b>(1.59)</b>	<b>148,937</b>	<b>2.82</b>	<b>26,011.43</b>	<b>4.53</b>
สหกรณ์ร้านค้า	-	-	-	-	-	-
สหกรณ์บริการ	7	(12.5)	1,151	(9.56)	111.96	(2.63)
สหกรณ์ออมทรัพย์	8	-	17,916	1.75	15,900.38	4.07
สหกรณ์เครดิตยูเนียน	47	2.17	129,870	3.20	9,999.09	10.43
<b>รวมสหกรณ์</b>	<b>87</b>	<b>(1.14)</b>	<b>210,001</b>	<b>1.82</b>	<b>31,747.79</b>	<b>4.66</b>
<b>3. กลุ่มเกษตรกร</b>	<b>53</b>	<b>(3.64)</b>	<b>3,987</b>	<b>(3.95)</b>	<b>49.97</b>	<b>1.23</b>
<b>รวมทั้งสิ้น</b>	<b>140</b>	<b>(2.10)</b>	<b>213,988</b>	<b>1.71</b>	<b>31,797.76</b>	<b>5.65</b>





## การจัดการธุรกิจ ปี 2565

สหกรณ์และกลุ่มเกษตรกรมีการบริหารจัดการธุรกิจ รวม 5 ด้าน ได้แก่ ธุรกิจสินเชื่อ ธุรกิจรับฝากเงิน ธุรกิจจัดหาสินค้ามาจำหน่าย ธุรกิจรวบรวมและแปรรูปผลิตภัณฑ์ และธุรกิจให้บริการ มูลค่าทั้งสิ้น 21,877.91 ล้านบาท โดยมีรายละเอียดแต่ละธุรกิจ ดังนี้

ตารางที่ 2 การบริการจัดการธุรกิจของสหกรณ์และกลุ่มเกษตรกร ปี 2565

ประเภทธุรกิจ	สหกรณ์ (ล้านบาท)		กลุ่มเกษตรกร (ล้านบาท)	รวมทั้งสิ้น (ล้านบาท)	เพิ่มขึ้น (ลดลง)จากปี 2564 ร้อยละ
	สหกรณ์ภาคการเกษตร	สหกรณ์นอกภาคการเกษตร			
สินเชื่อ	1,400.96	8,998.11	13.88	10,412.95	(2.05)
ร้อยละ	13.46	86.41	0.13	100	
รับฝากเงิน	1,398.87	8,881.68	0.12	10,280.67	31.08
ร้อยละ	13.61	86.39	0.00	100	
จัดหาสินค้ามาจำหน่าย	768.31	17.79	17.35	803.45	25.73
ร้อยละ	95.63	2.21	2.16	100	
รวบรวมและแปรรูปผลิตภัณฑ์	339.18	-	-	339.18	(21.58)
ร้อยละ	100	-	-	100	
ให้บริการ	41.36	0.28	0.02	41.66	4.25
ร้อยละ	99.28	0.67	0.05	100	
<b>รวมทั้งสิ้น</b>	<b>3,948.68</b>	<b>17,897.86</b>	<b>31.37</b>	<b>21,877.91</b>	<b>11.70</b>
<b>ปี 2564</b>	<b>4,143.56</b>	<b>15,413.48</b>	<b>28.92</b>	<b>19,585.96</b>	<b>-</b>
เพิ่มขึ้น/(ลดลง)จากปี2564 ร้อยละ	(4.70)	16.12	8.47	11.70	-

1. **ธุรกิจสินเชื่อ** หดตัว ร้อยละ 2.05 มีการดำเนินธุรกิจสินเชื่อมูลค่าทั้งสิ้น 10,412.95 ล้านบาท เฉลี่ยเดือนละ 867.75 ล้านบาท หากวิเคราะห์รายกลุ่ม พบว่าสหกรณ์นอกภาคการเกษตร มีมูลค่าธุรกิจสินเชื่อสูงสุด 8,998.11 ล้านบาท คิดเป็นร้อยละ 86.41 ของมูลค่าธุรกิจสินเชื่อทั้งสิ้น สำหรับสหกรณ์ภาคการเกษตร ร้อยละ 13.46 และกลุ่มเกษตรกรร้อยละ 0.13

2. **ธุรกิจรับฝากเงิน** ขยายตัวร้อยละ 31.08 มีการดำเนินการธุรกิจรับฝากเงินมูลค่าทั้งสิ้น 10,280.67 ล้านบาท เฉลี่ยต่อเดือน 856.72 ล้านบาท หากวิเคราะห์รายกลุ่มพบว่าสหกรณ์นอกภาคการเกษตรรับฝากเงินมูลค่าสูงสุด 8,881.68 ล้านบาท คิดเป็นร้อยละ 86.39 ของมูลค่าธุรกิจรับฝากเงินทั้งสิ้น สำหรับสหกรณ์ภาคการเกษตร ร้อยละ 1,398.87 และกลุ่มเกษตรกรร้อยละ 0.12

3. **ธุรกิจจัดหาสินค้ามาจำหน่าย** ขยายตัวร้อยละ 25.73 การดำเนินธุรกิจจัดหาสินค้ามาจำหน่าย มีมูลค่าทั้งสิ้น 803.45 ล้านบาท เฉลี่ยเดือนละ 66.95 ล้านบาท หากวิเคราะห์รายกลุ่ม พบว่า สหกรณ์



ภาคการเกษตร มีธุรกิจจัดหาสินค้ามาจำหน่ายมูลค่าสูงสุด 768.31 ล้านบาท คิดเป็นร้อยละ 95.63 สำหรับ สหกรณ์นอกภาคการเกษตรร้อยละ 2.21 และกลุ่มเกษตรกรร้อยละ 2.16 ของมูลค่าจัดหาสินค้ามาจำหน่ายทั้งสิ้น

**4. ธุรกิจรวบรวมและแปรรูปผลิตภัณฑ์** หดตัวร้อยละ 21.58 มีการดำเนินธุรกิจรวบรวมและแปรรูปผลิตภัณฑ์มูลค่าทั้งสิ้น 339.18 ล้านบาท เฉลี่ยเดือนละ 28.26 ล้านบาท หากวิเคราะห์รายกลุ่ม พบว่า เป็นการรวบรวมและแปรรูปผลิตภัณฑ์ ของสหกรณ์ภาคการเกษตรทั้งสิ้นจำนวน

**5. ธุรกิจให้บริการ** ขยายตัวร้อยละ 4.25 มีการดำเนินธุรกิจให้บริการแก่สมาชิกและบุคคลทั่วไปมูลค่า 41.66 ล้านบาท เฉลี่ยเดือนละ 3.47 ล้านบาท หากวิเคราะห์รายกลุ่ม พบว่า สหกรณ์ภาคการเกษตรมีธุรกิจให้บริการมีมูลค่าสูงสุด 41.36 ล้านบาท คิดเป็นร้อยละ 99.28 สำหรับสหกรณ์นอกภาคการเกษตรร้อยละ 0.67 และกลุ่มเกษตรกรร้อยละ 0.05 ของมูลค่าธุรกิจให้บริการทั้งสิ้น

การจัดการธุรกิจ : จำแนกตามประเภทสหกรณ์และกลุ่มเกษตรกร

**1. สหกรณ์ภาคเกษตร : ธุรกิจหดตัวร้อยละ 4.70**

สหกรณ์ภาคการเกษตร 25 แห่ง สมาชิก 61,064 คน มีทุนดำเนินงานทั้งสิ้น 5,736,363,205.39 ล้านบาท บริหารจัดการธุรกิจมีมูลค่ารวม 3,948.68 ล้านบาท เฉลี่ยเดือนละ 329.06 ล้านบาท พบว่า ธุรกิจสินเชื่อมูลค่าสูงสุด 1,400.96 ล้านบาท คิดเป็นร้อยละ 35.48 รองลงมาเป็นธุรกิจรับฝากเงินร้อยละ 35.42 และธุรกิจจัดหาสินค้ามาจำหน่ายร้อยละ 19.46 ของมูลค่าธุรกิจทั้งสิ้น ผลการวิเคราะห์ ดังนี้

ตารางที่ 3 เปรียบเทียบมูลค่าธุรกิจของสหกรณ์ภาคการเกษตร จำแนกตามประเภทธุรกิจ

ประเภทธุรกิจ	ปี 2565		ปี 2564		เพิ่มขึ้น/ (ลดลง) ร้อยละ
	ล้านบาท	ร้อยละ	ล้านบาท	ร้อยละ	
สินเชื่อ	1,400.96	35.48	1,693.57	40.87	(17.28)
รับฝากเงิน	1,398.87	35.42	1,374.51	33.17	1.77
จัดหาสินค้ามาจำหน่าย	768.31	19.46	603.26	14.56	27.36
รวบรวมแปรรูปผลิตภัณฑ์	339.18	8.59	432.51	10.44	(21.58)
ให้บริการ	41.36	1.05	39.71	0.96	4.15
<b>รวมทั้งสิ้น</b>	<b>3,948.68</b>	<b>100</b>	<b>4,143.56</b>	<b>100</b>	<b>(4.70)</b>

**1.1 สหกรณ์การเกษตร : ธุรกิจหดตัวร้อยละ 2.91**

สหกรณ์การเกษตร 21 แห่ง สมาชิก 61,064 คน ทุนดำเนินงานทั้งสิ้น 5,736,363,205.39 ล้านบาท บริหารจัดการธุรกิจมีมูลค่ารวม 3,824.41 ล้านบาท เฉลี่ยเดือนละ 318.70 ล้านบาท พบว่าธุรกิจรับฝากเงินมูลค่าสูงสุด 1,372.14 ล้านบาท คิดเป็นร้อยละ 35.88 รองลงมาเป็นธุรกิจสินเชื่อ ร้อยละ 35.59 ของมูลค่าทั้งสิ้น หากพิจารณาเป็นรายประเภทธุรกิจจะเห็นว่า การบริหารจัดการธุรกิจขยายตัว ได้แก่ ธุรกิจจัดหาสินค้ามาจำหน่าย ขยายตัวร้อยละ 28.32 ธุรกิจให้บริการ ขยายตัวร้อยละ 4.18 และธุรกิจรับฝากเงิน ขยายตัวร้อยละ 3.58 ส่วนธุรกิจที่หดตัว ได้แก่ ธุรกิจรวบรวมและแปรรูปผลิตภัณฑ์ หดตัวร้อยละ 16.57 และธุรกิจสินเชื่อ หดตัวร้อยละ 15.86



ตารางที่ 4 เปรียบเทียบมูลค่าธุรกิจของสหกรณ์การเกษตร จำแนกตามประเภทธุรกิจ

ประเภทธุรกิจ	ปี 2565		ปี 2564		เพิ่มขึ้น/ (ลดลง) ร้อยละ
	ล้านบาท	ร้อยละ	ล้านบาท	ร้อยละ	
สินเชื่อ	1,361.03	35.59	1,617.61	40.87	(15.86)
รับฝากเงิน	1,372.14	35.88	1,324.68	33.17	3.58
จัดหาสินค้ามาจำหน่าย	718.26	18.78	559.74	14.56	28.32
รวบรวมและแปรรูปผลิตภัณฑ์	331.62	8.67	397.49	10.44	(16.57)
ให้บริการ	41.36	1.08	39.70	0.96	4.18
<b>รวมทั้งสิ้น</b>	<b>3,824.41</b>	<b>100</b>	<b>3,939.22</b>	<b>100</b>	<b>(2.91)</b>

1.2 สหกรณ์ประมง : ธุรกิจหัตถ์ร้อยละ 70.97

สหกรณ์ประมง 2 แห่ง สมาชิก 444 คน มีทุนดำเนินงานทั้งสิ้น 8.25 ล้านบาท บริหารจัดการธุรกิจมีมูลค่ารวม 2.09 ล้านบาท เฉลี่ยเดือนละ 0.17 ล้านบาท พบว่า ธุรกิจจัดหาสินค้ามาจำหน่าย 99.52 รongลงมาเป็นธุรกิจรับฝากเงิน มีมูลค่า 0.48 ของมูลค่าธุรกิจทั้งสิ้น หากพิจารณาเป็นรายประเภทธุรกิจจะเห็นว่า การบริหารจัดการ ธุรกิจขยายตัว ได้แก่ ธุรกิจจัดหาสินค้ามาจำหน่าย ขยายตัวร้อยละ 166.67 ส่วนธุรกิจที่หดตัว ได้แก่ ธุรกิจรวบรวมและแปรรูป หัตถ์ร้อยละ 100

ตารางที่ 5 เปรียบเทียบมูลค่าธุรกิจของสหกรณ์ประมง จำแนกตามประเภทธุรกิจ

ประเภทธุรกิจ	ปี 2565		ปี 2564		เพิ่มขึ้น/ (ลดลง) ร้อยละ
	ล้านบาท	ร้อยละ	ล้านบาท	ร้อยละ	
สินเชื่อ	-	-	-	-	-
รับฝากเงิน	0.01	0.48	0.01	0.14	-
จัดหาสินค้ามาจำหน่าย	2.08	99.52	0.78	10.83	166.67
รวบรวมและแปรรูปผลิตภัณฑ์	-	-	6.41	89.03	(100)
ให้บริการ	-	-	-	-	-
<b>รวมทั้งสิ้น</b>	<b>2.09</b>	<b>100</b>	<b>7.20</b>	<b>100</b>	<b>(70.97)</b>

1.3 สหกรณ์นิคม : ธุรกิจหัตถ์ร้อยละ 38.02

สหกรณ์นิคม 2 แห่ง สมาชิก 3,161 คน มีทุนดำเนินงานทั้งสิ้น 210.80 ล้านบาท บริหารจัดการธุรกิจมีมูลค่ารวม 122.18 ล้านบาท เฉลี่ยเดือนละ 10.18 ล้านบาท พบว่า ธุรกิจจัดหาสินค้ามาจำหน่าย มูลค่าสูงสุด 47.97 ล้านบาท คิดเป็นร้อยละ 39.26 รongลงมาเป็นธุรกิจสินเชื่อ ร้อยละ 32.68 ของมูลค่าธุรกิจทั้งสิ้น หากพิจารณาเป็นรายประเภทธุรกิจจะเห็นว่า การบริหารจัดการธุรกิจขยายตัว ได้แก่ ธุรกิจจัดหาสินค้ามาจำหน่าย ขยายตัวร้อยละ 12.24 ส่วนธุรกิจที่หดตัว ได้แก่ ธุรกิจรวบรวมและแปรรูปผลิตภัณฑ์ หัตถ์ร้อยละ 73.57 ธุรกิจสินเชื่อ หัตถ์ร้อยละ 47.44 และธุรกิจรับฝากเงิน หัตถ์ร้อยละ 46.37



ตารางที่ 6 เปรียบเทียบมูลค่าธุรกิจของสหกรณ์นิคม จำแนกตามประเภทธุรกิจ

ประเภทธุรกิจ	ปี 2565		ปี 2564		เพิ่มขึ้น/ (ลดลง) ร้อยละ
	ล้านบาท	ร้อยละ	ล้านบาท	ร้อยละ	
สินเชื่อ	39.93	32.68	75.97	38.54	(47.44)
รับฝากเงิน	26.72	21.87	49.82	25.27	(46.37)
จัดหาสินค้ามาจำหน่าย	47.97	39.26	42.74	21.68	12.24
รวบรวมและแปรรูปผลิตภัณฑ์	7.56	6.19	28.61	14.51	(73.57)
ให้บริการ	-	-	-	-	-
<b>รวมทั้งสิ้น</b>	<b>122.18</b>	<b>100</b>	<b>197.14</b>	<b>100</b>	<b>(38.02)</b>

2. สหกรณ์นอกภาคการเกษตร : ธุรกิจขยายตัวร้อยละ 16.12

สหกรณ์นอกภาคการเกษตร 62 แห่ง สมาชิก 148,937 คน มีทุนดำเนินงานทั้งสิ้น 26,011.43 ล้านบาท บริหารจัดการธุรกิจมีมูลค่ารวม 17,897.86 ล้านบาท เฉลี่ยเดือนละ 1,491.49 ล้านบาท พบว่าธุรกิจสินเชื่อมูลค่าสูงสุด 8,998.12 ล้านบาท คิดเป็นร้อยละ 50.28 รองลงมาเป็นธุรกิจรับฝากเงิน ร้อยละ 49.62 ของมูลค่าธุรกิจทั้งสิ้น ผลการวิเคราะห์ ดังนี้

ตารางที่ 7 เปรียบเทียบมูลค่าธุรกิจของสหกรณ์นอกภาคการเกษตร จำแนกตามประเภทธุรกิจ

ประเภทธุรกิจ	ปี 2565		ปี 2564		เพิ่มขึ้น/ (ลดลง) ร้อยละ
	ล้านบาท	ร้อยละ	ล้านบาท	ร้อยละ	
สินเชื่อ	8,998.12	50.28	8,923.64	57.89	0.83
รับฝากเงิน	8,881.68	49.62	6,468.43	41.97	37.31
จัดหาสินค้ามาจำหน่าย	17.78	0.10	21.18	0.14	(16.05)
รวบรวมและแปรรูปผลิตภัณฑ์	-	-	-	-	-
ให้บริการ	0.28	0.00	0.23	0.00	21.74
<b>รวมทั้งสิ้น</b>	<b>17,897.86</b>	<b>100</b>	<b>15,413.48</b>	<b>100</b>	<b>16.12</b>

2.1 สหกรณ์บริการ : ธุรกิจหดตัวร้อยละ 54.91

สหกรณ์บริการ 7 แห่ง สมาชิก 1,151 คน ทุนดำเนินงาน 111.96 ล้านบาท บริหารจัดการธุรกิจสร้างมูลค่า 6.98 ล้านบาท เฉลี่ยเดือนละ 0.58 ล้านบาท พบว่า ธุรกิจสินเชื่อมีมูลค่าสูงสุด 4.47 ล้านบาท คิดเป็นร้อยละ 64.04 ของมูลค่าธุรกิจทั้งสิ้น รองลงมาเป็นธุรกิจรับฝากเงิน ร้อยละ 20.77 หากพิจารณาเป็นรายประเภทธุรกิจจะเห็นว่า การบริหารจัดการธุรกิจขยายตัว ได้แก่ ธุรกิจรับฝากเงิน ขยายตัวร้อยละ 752.94 และธุรกิจให้บริการ ขยายตัวร้อยละ 21.74 ส่วนธุรกิจที่หดตัว ได้แก่ ธุรกิจจัดหาสินค้ามาจำหน่าย หดตัวร้อยละ 77.78 และธุรกิจสินเชื่อ หดตัวร้อยละ 61.36



ตารางที่ 9 เปรียบเทียบมูลค่าธุรกิจของสหกรณ์บริการ จำแนกตามประเภทธุรกิจ

ประเภทธุรกิจ	ปี 2565		ปี 2564		เพิ่มขึ้น/ (ลดลง) ร้อยละ
	ล้านบาท	ร้อยละ	ล้านบาท	ร้อยละ	
สินเชื่อ	4.47	64.04	11.57	74.74	(61.36)
รับฝากเงิน	1.45	20.77	0.17	1.10	752.94
จัดหาสินค้ามาจำหน่าย	0.78	11.18	3.51	22.67	(77.78)
รวบรวมและแปรรูปผลิตภัณฑ์	-	-	-	-	-
ให้บริการ	0.28	4.01	0.23	1.49	21.74
<b>รวมทั้งสิ้น</b>	<b>6.98</b>	<b>100</b>	<b>15.48</b>	<b>100</b>	<b>(54.91)</b>

2.2 สหกรณ์ออมทรัพย์ : ธุรกิจขยายตัวร้อยละ 33.94

สหกรณ์ออมทรัพย์ 8 แห่ง สมาชิก 17,916 คน ทุนดำเนินงาน 15,900.38 ล้านบาท บริหารจัดการธุรกิจสร้างมูลค่า 10,616.31 ล้านบาท เฉลี่ยเดือนละ 884.69 ล้านบาท พบว่า ธุรกิจสินเชื่อมีมูลค่าสูงสุด 4,690.29 ล้านบาท คิดเป็นร้อยละ 59.17 ของมูลค่าธุรกิจทั้งสิ้น หากพิจารณาเป็นรายประเภทธุรกิจจะเห็นว่า ธุรกิจรับฝากเงินขยายตัว ร้อยละ 66.73 และธุรกิจสินเชื่อ ขยายตัว ร้อยละ 11.31

ตารางที่ 10 เปรียบเทียบมูลค่าธุรกิจของสหกรณ์ออมทรัพย์ จำแนกตามประเภทธุรกิจ

ประเภทธุรกิจ	ปี 2565		ปี 2564		เพิ่มขึ้น/ (ลดลง) ร้อยละ
	ล้านบาท	ร้อยละ	ล้านบาท	ร้อยละ	
สินเชื่อ	5,221.01	49.18	4,690.29	59.17	11.31
รับฝากเงิน	5,395.30	50.82	3,236.00	40.83	66.73
<b>รวมทั้งสิ้น</b>	<b>10,616.31</b>	<b>100</b>	<b>7,926.29</b>	<b>100</b>	<b>33.94</b>

2.3 สหกรณ์เครดิตยูเนียน : ธุรกิจหดตัวร้อยละ 2.61

สหกรณ์เครดิตยูเนียน 47 แห่ง สมาชิก 148,937 คน ทุนดำเนินงาน 9,999.09 ล้านบาท บริหารจัดการธุรกิจสร้างมูลค่า 7,274.57 ล้านบาท เฉลี่ยเดือนละ 606.21 ล้านบาท โดยธุรกิจสินเชื่อมีมูลค่าสูงสุด 3,772.64 ล้านบาท คิดเป็นร้อยละ 51.86 ของมูลค่าธุรกิจทั้งสิ้น หากพิจารณาเป็นรายประเภทธุรกิจ จะเห็นว่าการบริหารจัดการธุรกิจขยายตัว ได้แก่ ธุรกิจจัดหาสินค้ามาจำหน่าย ขยายตัวร้อยละ 10.97 ธุรกิจรับฝากเงิน ขยายตัวร้อยละ 7.82 และธุรกิจสินเชื่อ หดตัวร้อยละ 10.64



ตารางที่ 11 เปรียบเทียบมูลค่าธุรกิจของสหกรณ์เครดิตยูเนียน จำแนกตามประเภทธุรกิจ

ประเภทธุรกิจ	ปี 2565		ปี 2564		เพิ่มขึ้น/ (ลดลง) ร้อยละ
	ล้านบาท	ร้อยละ	ล้านบาท	ร้อยละ	
สินเชื่อ	3,772.64	51.86	4,221.77	56.52	(10.64)
รับฝากเงิน	3,484.93	47.91	3,232.26	43.27	7.82
จัดหาสินค้ามาจำหน่าย	17.00	0.23	15.32	0.21	10.97
รวบรวมและแปรรูปผลิตภัณฑ์	-	-	-	-	-
ให้บริการ	-	-	-	-	-
<b>รวมทั้งสิ้น</b>	<b>7,274.57</b>	<b>100</b>	<b>7,469.35</b>	<b>100</b>	<b>(2.61)</b>

**3. กลุ่มเกษตรกร :** ธุรกิจขยายตัวร้อยละ 8.47

กลุ่มเกษตรกร 53 แห่ง สมาชิก 3,987 คน มีทุนดำเนินงาน 49,967.67 ล้านบาท มีการบริหารจัดการธุรกิจมีมูลค่า 31.37 ล้านบาท เฉลี่ยเดือนละ 2.61 ล้านบาท พบว่าธุรกิจจัดหาสินค้ามาจำหน่ายมีมูลค่าสูงสุด 17.35 ล้านบาท คิดเป็นร้อยละ 50.41 รองลงมาเป็นธุรกิจสินเชื่อ ร้อยละ 49.14 ของมูลค่าธุรกิจทั้งสิ้น หากพิจารณาเป็นรายประเภทธุรกิจ จะเห็นว่า การบริหารจัดการธุรกิจรับฝากเงิน ขยายตัวร้อยละ 20.00 ธุรกิจจัดหาสินค้ามาจำหน่าย ขยายตัวร้อยละ 19.00 ส่วนธุรกิจที่หดตัว ได้แก่ ธุรกิจให้บริการ หดตัวร้อยละ 33.33 และธุรกิจสินเชื่อ หดตัวร้อยละ 2.32

ตารางที่ 12 เปรียบเทียบมูลค่าธุรกิจของกลุ่มเกษตรกร จำแนกตามประเภทธุรกิจ

ประเภทธุรกิจ	ปี 2565		ปี 2564		เพิ่มขึ้น/ (ลดลง) ร้อยละ
	ล้านบาท	ร้อยละ	ล้านบาท	ร้อยละ	
สินเชื่อ	13.88	49.14	14.21	49.14	(2.32)
รับฝากเงิน	0.12	0.35	0.10	0.35	20.00
จัดหาสินค้ามาจำหน่าย	17.35	50.41	14.58	50.41	19.00
ให้บริการ	0.02	0.10	0.03	0.10	(33.33)
<b>รวมทั้งสิ้น</b>	<b>31.37</b>	<b>100</b>	<b>28.92</b>	<b>100</b>	<b>8.47</b>

กล่าวสรุปได้ว่า ในภาพรวม ปี 2565 สามารถบริหารจัดการธุรกิจของสหกรณ์และกลุ่มเกษตรกรได้ดีพอสมควร การดำเนินธุรกิจของสหกรณ์และกลุ่มเกษตรกร ขยายตัวร้อยละ 11.70 โดยธุรกิจสินเชื่อมีมูลค่าสูงสุด 10,412.95 ล้านบาท คิดเป็นร้อยละ 47.59 รองลงมาเป็นธุรกิจรับฝากเงิน ร้อยละ 46.99 ของมูลค่าธุรกิจทั้งสิ้น



## ผลการดำเนินงาน ปี 2565

สหกรณ์และกลุ่มเกษตรกรมีรายได้ทั้งสิ้น 3,059.29 ล้านบาท เฉลี่ยเดือนละ 254.94 ล้านบาท ค่าใช้จ่ายทั้งสิ้น 2,303.91 ล้านบาท และมีผลกำไรสุทธิรวมทั้งสิ้น 755.38 ล้านบาท รายละเอียด ดังนี้

1. **รายได้** ผลการดำเนินงานมีรายได้ทั้งสิ้น 3,059.29 ล้านบาท ปีก่อน 2,916.14 ล้านบาท พบว่าสหกรณ์ภาคการเกษตรมีรายได้สูงสุด 1,595.45 ล้านบาท คิดเป็นร้อยละ 52.15 ของรายได้รวมทั้งสิ้น รองลงมาเป็นสหกรณ์นอกภาคการเกษตร 1,445.01 ล้านบาท คิดเป็นร้อยละ 47.23 และกลุ่มเกษตรกร 18.82 ล้านบาท คิดเป็นร้อยละ 0.62

2. **ค่าใช้จ่าย** ผลการดำเนินงานมีค่าใช้จ่ายทั้งสิ้น 2,303.91 ล้านบาท ปีก่อน 2,185.51 ล้านบาท พบว่า สหกรณ์ภาคการเกษตรมีค่าใช้จ่ายสูงสุด 1,488.45 ล้านบาท คิดเป็นร้อยละ 64.61 ของค่าใช้จ่ายทั้งสิ้น รองลงมาเป็นสหกรณ์นอกภาคการเกษตรร้อยละ 34.61 และกลุ่มเกษตรกรร้อยละ 0.78

3. **กำไรสุทธิ** ผลการดำเนินงานมีกำไรสุทธิทั้งสิ้น 755.38 ล้านบาท คิดเป็นร้อยละ 24.69 ของรายได้ทั้งสิ้น หดตัวร้อยละ 0.03 โดยสหกรณ์นอกภาคการเกษตรทำกำไรสุทธิสูงสุด 647.54 ล้านบาท คิดเป็นร้อยละ 85.72 และ 21.17 ของกำไรสุทธิและรายได้รวมทั้งสิ้น ตามลำดับ รองลงมาเป็นสหกรณ์ ภาคการเกษตร 107.00 ล้านบาท และกลุ่มเกษตรกร 0.84 ล้านบาท

### ตารางที่ 13 วิเคราะห์ผลการดำเนินงานของภาคสหกรณ์ไทย ปี 2565

ผลการดำเนินงาน	สหกรณ์				กลุ่มเกษตรกร		รวมทั้งสิ้น	
	สหกรณ์ภาคการเกษตร		สหกรณ์นอกภาคการเกษตร					
	แห่ง	ล้านบาท	แห่ง	ล้านบาท	แห่ง	ล้านบาท	แห่ง	ล้านบาท
ที่มีผลกำไรสุทธิ	17	131.92	58	649.53	48	1.09	123	782.53
ที่มีผลขาดทุนสุทธิ	8	(24.92)	4	(1.99)	5	(0.25)	14	(27.16)
ที่ไม่มีผลการดำเนินงาน	-	-	-	-	-	-	-	-
<b>รวมทั้งสิ้น</b>	<b>25</b>	<b>107.00</b>	<b>62</b>	<b>647.54</b>	<b>53</b>	<b>0.84</b>	<b>140</b>	<b>755.38</b>



ตารางที่ 14 ผลการดำเนินงานของภาคสหกรณ์ไทย ปี 2565

รายการ	สหกรณ์ภาค การเกษตร	สหกรณ์นอกภาค การเกษตร	กลุ่ม เกษตรกร	รวมทั้งสิ้น
<b>ผลการดำเนินงาน (ล้านบาท)</b>				
รายได้รวม	1,595.45	1,445.01	18.83	3,059.29
ค่าใช้จ่ายรวม	1,488.45	797.47	17.99	2,303.91
กำไร (ขาดทุน) สุทธิ	107.00	647.54	0.84	755.38
<b>ฐานะการเงินของสมาชิก (บาท/คน)</b>				
เงินออมเฉลี่ย	70,953.94	157,952.76	1,978.73	70,953.94
หนี้สินเฉลี่ย	54,486.66	133,688.12	5,543.39	54,486.66

**ผลการดำเนินงาน : จำแนกตามประเภทสหกรณ์**

1. **สหกรณ์ภาคการเกษตร:** ผลการดำเนินงานมีรายได้ทั้งสิ้น 1,595.45 ล้านบาท เฉลี่ยเดือนละ 132.95 ล้านบาท ค่าใช้จ่ายทั้งสิ้น 1,488.45 ล้านบาท และมีผลกำไรสุทธิ 107.00 ล้านบาท หากพิจารณาเงินออมของสมาชิกเฉลี่ยคนละ 70,953.94 บาท หนี้สินเฉลี่ยคนละ 54,486.66 บาท

1.1 **สหกรณ์การเกษตร :** ผลการดำเนินงานมีรายได้ทั้งสิ้น 1,506.11 ล้านบาท เฉลี่ยเดือนละ 125.51 ล้านบาท ค่าใช้จ่ายทั้งสิ้น 1,383.79 ล้านบาท และมีผลกำไรสุทธิ 122.32 ล้านบาท หากพิจารณาเงินออมของสมาชิกเฉลี่ยคนละ 72,412.93 บาท ขยายตัวร้อยละ 74.59 และหนี้สินเฉลี่ยคนละ 55,864.40 บาท หดตัวร้อยละ 38.00

1.2 **สหกรณ์ประมง:** ผลการดำเนินงานมีรายได้ทั้งสิ้น 8.76 ล้านบาท เฉลี่ยเดือนละ 0.73 ล้านบาท ค่าใช้จ่ายทั้งสิ้น 26.14 ล้านบาท และมีผลขาดทุนสุทธิ 17.38 ล้านบาท หากพิจารณาเงินออมของสมาชิกเฉลี่ยคนละ 16,528.46 บาท ขยายตัวร้อยละ 5.60 และมีหนี้สินเฉลี่ยคนละ 4,159.78 บาท หดตัว ร้อยละ 38.81

1.3 **สหกรณ์นิคม:** ผลการดำเนินงานมีรายได้ทั้งสิ้น 80.58 ล้านบาท เฉลี่ยเดือนละ 6.72 ล้านบาท ค่าใช้จ่ายทั้งสิ้น 78.52 ล้านบาท และมีผลกำไรสุทธิ 2.06 ล้านบาท หากพิจารณาเงินออมของสมาชิกเฉลี่ยคนละ 52,077.77 บาท ขยายตัวร้อยละ 34.84 และหนี้สินเฉลี่ยคนละ 36,511.92 บาท หดตัวร้อยละ 5.29





ตารางที่ 15 ผลการดำเนินงานของสหกรณ์ภาคการเกษตร : จำแนกตามรายประเภทสหกรณ์

รายการ	การเกษตร	ประมง	นิคม	รวมทั้งสิ้น
<b>ผลการดำเนินงาน (ล้านบาท)</b>				
รายได้รวม	1,506.11	8.76	80.58	1,595.45
ค่าใช้จ่ายรวม	1,383.79	26.14	78.52	1,488.45
กำไร (ขาดทุน) สุทธิ	122.32	(17.38)	2.06	107.00
<b>ฐานะการเงินของสมาชิก (บาท/คน)</b>				
เงินออมเฉลี่ย	72,412.93	16,528.46	52,077.77	70,953.94
หนี้สินเฉลี่ย	55,864.40	4,159.78	36,511.92	54,486.66

2. **สหกรณ์นอกภาคการเกษตร:** ผลการดำเนินงานมีรายได้ทั้งสิ้น 1,445.01 ล้านบาท เฉลี่ยเดือนละ 120.42 ล้านบาท ค่าใช้จ่ายทั้งสิ้น 797.47 ล้านบาท และมีผลกำไรสุทธิ 647.54 ล้านบาท หากพิจารณาเงินออมของสมาชิกเฉลี่ยคนละ 157,952.76 บาท และหนี้สินเฉลี่ยคนละ 133,688.12 บาท

2.1 **สหกรณ์บริการ:** ผลการดำเนินงานมีรายได้ทั้งสิ้น 7.03 ล้านบาท เฉลี่ยเดือนละ 0.58 ล้านบาท ค่าใช้จ่ายทั้งสิ้น 5.37 ล้านบาท มีผลกำไรสุทธิ 1.66 ล้านบาท หากพิจารณาเงินออมของสมาชิกเฉลี่ยคนละ 10,112.06 บาท ขยายตัวร้อยละ 25.05 และหนี้สินเฉลี่ยคนละ 72,295.36 บาท หดตัวร้อยละ 11.08

2.2 **สหกรณ์ออมทรัพย์:** ผลการดำเนินงานมีรายได้ทั้งสิ้น 784.18 ล้านบาท เฉลี่ยเดือนละ 65.35 ล้านบาท ค่าใช้จ่ายทั้งสิ้น 358.00 ล้านบาท และมีผลกำไรสุทธิ 426.18 ล้านบาท หากพิจารณาเงินออมของสมาชิกเฉลี่ยคนละ 816,760.46 บาท ขยายตัวร้อยละ 60.01 และหนี้สินเฉลี่ยคนละ 724,560.96 บาท ขยายตัวร้อยละ 13.86

2.3 **สหกรณ์เครดิตยูเนียน:** ผลการดำเนินงานมีรายได้ทั้งสิ้น 653.80 ล้านบาท เฉลี่ยเดือนละ 54.48 ล้านบาท ค่าใช้จ่ายทั้งสิ้น 434.10 ล้านบาท และมีผลกำไรสุทธิ 219.70 ล้านบาท หากพิจารณาเงินออมของสมาชิกเฉลี่ยคนละ 68,378.31 บาท ขยายตัวร้อยละ 27.30 และหนี้สินเฉลี่ยคนละ 52,719.34 บาท ขยายตัวร้อยละ 31.08



ตารางที่ 16 ผลการดำเนินงานของสหกรณ์นอกภาคการเกษตร : จำแนกตามรายประเภทสหกรณ์

รายการ	ร้านค้า	บริการ	ออมทรัพย์	เครดิตยูเนียน	รวมทั้งสิ้น
<b>ผลการดำเนินงาน (ล้านบาท)</b>					
รายได้รวม	-	7.03	784.18	653.80	1,445.01
ค่าใช้จ่ายรวม	-	5.37	358.00	434.10	797.47
กำไร (ขาดทุน) สุทธิ	-	1.66	426.18	219.70	647.54
<b>ฐานะการเงินของสมาชิก(บาท/คน)</b>					
เงินออมเฉลี่ย	-	10,112.06	816,760.46	68,378.31	157,952.76
หนี้สินเฉลี่ย	-	72,295.36	724,560.96	52,719.34	133,688.12

**3. กลุ่มเกษตรกร:** ผลการดำเนินงานมีรายได้ทั้งสิ้น 18.82 ล้านบาท เฉลี่ยเดือนละ 1.57 ล้านบาท ค่าใช้จ่ายทั้งสิ้น 17.98 ล้านบาท และมีผลกำไรสุทธิ 0.84 ล้านบาท หากพิจารณาเงินออมของสมาชิกเฉลี่ยคนละ 1,978.73 บาท หดตัวร้อยละ 32.72 และหนี้สินเฉลี่ยคนละ 5,543.39 ขยายตัวร้อยละ 17.23

**สรุป** ผลการดำเนินงานมีกำไรสุทธิ 755.38 ล้านบาท แยกเป็นสหกรณ์และกลุ่มเกษตรกร ที่มีผลกำไรสุทธิ 123 แห่ง เป็นเงิน 782.54 ล้านบาท มีผลขาดทุนสุทธิ 17 แห่ง เป็นเงิน 27.16 ล้านบาท



## รายนามหัวหน้าสำนักงานตรวจบัญชีสหกรณ์เพชรบุรี

ที่	ชื่อ - สกุล		ระยะเวลา				
			เริ่ม	ถึง	ถึง	สิ้นสุด	
1	นางนารี	รอดรักษา	ตุลาคม	2526	-	กรกฎาคม	2530
2	นายประสาน	งามสม	กรกฎาคม	2530	-	ตุลาคม	2535
3	นายสุทัศน์	พุ่มศรีธร	พฤศจิกายน	2535	-	พฤศจิกายน	2536
4	นางสาวเกสร	เรืองรัตน์	ธันวาคม	2536	-	พฤศจิกายน	2541
5	นางปรียวาท	ยุทธวิสุทธิ	ธันวาคม	2541	-	มกราคม	2546
6	นางสมพร	พุ่มวันเพ็ญ	มกราคม	2546	-	กันยายน	2550
7	นางสาวอัจฉรา	เอื้ออนุกุลพงษ์	ตุลาคม	2550	-	มีนาคม	2554
8	นางไพรินทร์	เจริญทวีทรัพย์	มีนาคม	2554	-	สิงหาคม	2554
9	นางสาวปิยรัตน์	ตรีนิติ	สิงหาคม	2554	-	เมษายน	2555
10	นางปทุมวดี	มนต์คงธรรม	พฤษภาคม	2555	-	เมษายน	2557
11	นายสมศักดิ์	ตาทิพย์	เมษายน	2557	-	มกราคม	2558
12	นางบุญศรี	บุญแสง	มกราคม	2558	-	กุมภาพันธ์	2562
13	นายเทิดศักดิ์	สมบัติเปี่ยม	กุมภาพันธ์	2562	-	ตุลาคม	2562
14	นางสาวเพ็ญสุดา	คุ้มฉายา	พฤศจิกายน	2562	-	ปัจจุบัน	-



## ภาพกิจกรรม ปี 2565

สำนักงานตรวจบัญชีสหกรณ์เพชรบุรี จัดกิจกรรมน้อมรำลึกในพระมหากรุณาธิคุณ เนื่องในวันคล้ายวันสวรรคต พระบาทสมเด็จพระบรมชนกาธิเบศร มหาภูมิพลอดุลยเดชมหาราช บรมนาถบพิตร 13 ตุลาคม 2564

วันที่ 13 ตุลาคม 2564 นางสาวเพ็ญสุดา คุ่มฉายา หัวหน้าสำนักงานตรวจบัญชีสหกรณ์เพชรบุรี พร้อมด้วยบุคลากรในสังกัด จัดกิจกรรมวางพวงมาลา เพื่อน้อมรำลึกในพระมหากรุณาธิคุณ เนื่องในวันคล้ายวันสวรรคต พระบาทสมเด็จพระบรมชนกาธิเบศร มหาภูมิพลอดุลยเดชมหาราช บรมนาถบพิตร 13 ตุลาคม 2564 ณ สำนักงานตรวจบัญชีสหกรณ์เพชรบุรี ตำบลธงชัย อำเภอเมือง จังหวัดเพชรบุรี



**สำนักงานตรวจบัญชีสหกรณ์เพชรบุรี เข้าร่วมตรวจสอบปริมาณเกลือ  
คั่งค้างสต็อกของเกษตรกรที่เข้าร่วมโครงการแก้ไขปัญหาเกลือทะเล ปี 2564**

วันที่ 1 ธันวาคม 2564 นางสาวเพ็ญสุดา คุ่มฉายา หัวหน้าสำนักงานตรวจบัญชีสหกรณ์เพชรบุรี พร้อมด้วยบุคลากรในสังกัด ร่วมตรวจสอบปริมาณเกลือคั่งค้างสต็อก ของเกษตรกรที่เข้าร่วมโครงการแก้ไข ปัญหาเกลือทะเล ปี 2564 ในจังหวัดเพชรบุรี ตามแผนการปฏิบัติงานโครงการแก้ไขปัญหาเกลือทะเล ปี 2564 ณ หมู่ 1,2,3,4 ตำบลบางขุนไทร อำเภอบ้านแหลม จังหวัดเพชรบุรี



**สำนักงานตรวจบัญชีสหกรณ์เพชรบุรี จัดกิจกรรมสอนแนะการจัดทำบัญชี  
ในโครงการพัฒนาเด็กและเยาวชนตามพระราชดำริ สมเด็จพระกนิษฐาธิราชเจ้า  
กรมสมเด็จพระเทพรัตนราชสุดาฯ สยามบรมราชกุมารี**

วันที่ 14 ธันวาคม 2564 นางสาวเพ็ญสุดา คุ่มฉายา หัวหน้าสำนักงานตรวจบัญชีสหกรณ์เพชรบุรี มอบหมายให้ นางสาวบังอร ครีกครึ้น นักวิชาการตรวจสอบบัญชีชำนาญการ พร้อมด้วยบุคลากรในสังกัด จัดกิจกรรมสอนแนะการจัดทำบัญชี ในโครงการพัฒนาเด็กและเยาวชนตามพระราชดำริ สมเด็จพระกนิษฐาธิราชเจ้า กรมสมเด็จพระเทพรัตนราชสุดาฯ สยามบรมราชกุมารี เพื่อให้นักเรียนและครูมีความรู้ความเข้าใจวิธีการจดบันทึกบัญชี และร่วมพัฒนาภูมิปัญญาทางบัญชี รวมทั้งการสร้างวินัยทางการเงินให้เกิดแก่ครอบครัวและสถาบันการศึกษา ณ ศูนย์การเรียนรู้ตำรวจตระเวนชายแดนอินทรีอาสา (บ้านป่าเกอแงญอ) อำเภอแก่งกระจาน จังหวัดเพชรบุรี



## สำนักงานตรวจบัญชีสหกรณ์เพชรบุรี สอนการใช้โปรแกรมระบบบัญชีแยกประเภท สำหรับสหกรณ์ แก่นักเรียนวิทยาลัยการอาชีพบ้านลาด

วันที่ 10 มกราคม 2565 นางสาวเพ็ญสุตา คุ่มฉายา หัวหน้าสำนักงานตรวจบัญชีสหกรณ์เพชรบุรี พร้อมด้วยบุคลากรในสังกัด เข้าสอนการใช้โปรแกรมระบบบัญชีแยกประเภทสำหรับสหกรณ์ซึ่งเป็นหลักสูตรหนึ่งของวิทยาลัยการอาชีพบ้านลาด ปีการศึกษา 2564 ให้กับนักเรียนระดับชั้น ปวช.2 และ ปวช.3 สาขาการบัญชี เพื่อให้นักเรียนในสาขาการบัญชี ได้ได้รับความรู้จากการเรียนการสอนในครั้งนี้ ไปใช้ประโยชน์เมื่อจบการศึกษาไปแล้ว โดยเฉพาะงานด้านสหกรณ์ ณ วิทยาลัยการอาชีพบ้านลาด ตำบลท่าเสน อำเภอบ้านลาด จังหวัดเพชรบุรี



**สำนักงานตรวจบัญชีสหกรณ์เพชรบุรี จัดโครงการฝึกอบรมเศรษฐกิจการเงินขั้นพื้นฐานแก่สมาชิกหลักสูตร “เศรษฐกิจการเงินขั้นพื้นฐานสำหรับสมาชิกสหกรณ์” ปีงบประมาณ 2565**

วันที่ 14 มกราคม 2565 สำนักงานตรวจบัญชีสหกรณ์เพชรบุรี จัดโครงการฝึกอบรมเศรษฐกิจการเงินขั้นพื้นฐานแก่สมาชิกสหกรณ์ หลักสูตร “เศรษฐกิจการเงินขั้นพื้นฐานสำหรับสมาชิกสหกรณ์” ปีงบประมาณ 2565 เพื่อให้สมาชิกสหกรณ์ผู้เข้ารับการอบรมมีความรู้ ความเข้าใจเกี่ยวกับการทำธุรกรรมทางการเงินกับสหกรณ์และการใช้เทคโนโลยี Application Smart Member หรือ Smart Me รวมถึงตระหนักในบทบาทหน้าที่ของสมาชิกในการมีส่วนร่วมตรวจสอบการดำเนินงานกับสหกรณ์ เพื่อนำไปพัฒนาประสิทธิภาพการทำงานของสหกรณ์ โดยมีนางสาวเพ็ญสุดา คุ่มฉายา หัวหน้าสำนักงานตรวจบัญชีสหกรณ์เพชรบุรี เป็นประธานในพิธีเปิด ณ ห้องประชุมสหกรณ์การเกษตรรัตนอนุ่นห้วย จังกัด อำเภอยางชุมน้อย จังหวัดศรีสะเกษ





## สำนักงานตรวจบัญชีสหกรณ์เพชรบุรี เข้าร่วมโครงการ “เพชรบุรีเข้มแข็งรัก เทิดทูน ชาติ ศาสน์ กษัตริย์” ประจำปีงบประมาณ พ.ศ. ๒๕๖๕

วันที่ ๓๑ มกราคม ๒๕๖๕ นางสาวเพ็ญสุดา คุ่มฉายา หัวหน้าสำนักงานตรวจบัญชีสหกรณ์เพชรบุรี เข้าร่วมโครงการ “เพชรบุรีเข้มแข็ง รัก เทิดทูน ชาติ ศาสน์ กษัตริย์” ประจำปีงบประมาณ พ.ศ.๒๕๖๕ โดยมี นายณัฐวุฒิ เพ็ชรพรหมศร ผู้ว่าราชการจังหวัดเพชรบุรี เป็นประธานในพิธี ณ องค์การบริหารส่วนตำบลยางน้ำกลัดใต้ ตำบลยางน้ำกลัดใต้ อำเภอนองหญ้าปล้อง จังหวัดเพชรบุรี



## สำนักงานตรวจบัญชีสหกรณ์เพชรบุรี ลงพื้นที่ อบรมสอนแนะนำการทำบัญชีรับ-จ่ายในครัวเรือน และบัญชีต้นทุนประกอบอาชีพ ภายใต้โครงการส่งเสริมการเกษตรแบบแปลงใหญ่

วันที่ 18 มีนาคม 2565 นางสาวเพ็ญสุดา คุ่มฉายา หัวหน้าสำนักงานตรวจบัญชีสหกรณ์เพชรบุรี มอบหมายให้ นางสาวจันทร์เพ็ญ จินตานุช นักวิชาการตรวจสอบบัญชี พร้อมด้วยบุคลากรในสังกัดและ นางอารีย์ เนตรสุข ครูบัญชีอาสา ลงพื้นที่อบรมสอนแนะนำการทำบัญชีรับ - จ่ายในครัวเรือน และบัญชีต้นทุนประกอบอาชีพ และสอนการใช้ Application Smart Me ให้กับเกษตรกร ภายใต้โครงการส่งเสริมการเกษตรแบบแปลงใหญ่ ณ ศาลากลางหมู่บ้าน หมู่ 9 ตำบลช่องสะแก อำเภอเมือง จังหวัดเพชรบุรี



## สำนักงานตรวจบัญชีสหกรณ์เพชรบุรี ร่วมกับสำนักงานตรวจบัญชีสหกรณ์ที่ 10 จัดกิจกรรมเคารพธงชาติและร้องเพลงชาติไทย

วันที่ 4 เมษายน 2565 สำนักงานตรวจบัญชีสหกรณ์เพชรบุรี พร้อมด้วยสำนักงานตรวจบัญชีสหกรณ์ที่ 10 จัดกิจกรรมเคารพธงชาติและร้องเพลงชาติไทย เพื่อแสดงออกถึงความจงรักภักดีต่อชาติ ศาสนา และพระมหากษัตริย์และเป็นการเตรียมความพร้อมก่อนการปฏิบัติหน้าที่ราชการ อันจะเป็นการเพิ่มประสิทธิภาพในการทำงาน เสริมสร้างความรักความสามัคคีในองค์กร ณ บริเวณหน้าเสาธง สำนักงานตรวจบัญชีสหกรณ์เพชรบุรี ตำบลธงชัย อำเภอเมือง จังหวัดเพชรบุรี



## สำนักงานตรวจบัญชีสหกรณ์เพชรบุรี เข้าร่วมงานวันถ่ายทอดเทคโนโลยีเพื่อเริ่มต้น ฤดูกาลผลิตใหม่ (Field Day) ปี 2565

วันที่ 26 พฤษภาคม 2565 สำนักงานตรวจบัญชีสหกรณ์เพชรบุรี เข้าร่วมงานวันถ่ายทอดเทคโนโลยีเพื่อเริ่มต้นฤดูกาลผลิตใหม่ (Field Day) ปี 2565 ได้จัดนิทรรศการเผยแพร่ความรู้ทางการบัญชี ให้คำปรึกษาแนะนำการจัดทำบัญชีรับ - จ่ายในครัวเรือน บัญชีต้นทุนประกอบอาชีพ และบัญชีต้นกล้าเศรษฐกิจพอเพียง และสอนแนะนำการจัดทำบัญชีโดยใช้แอปพลิเคชัน Smart Me ให้กับเกษตรกร เยาวชน และประชาชนที่สนใจเพื่อใช้บัญชีเป็นเครื่องมือในการแก้ไขปัญหาความยากจน และสร้างวินัยทางการเงิน โดยมี นายอลงกรณ์ พลบุตร ที่ปรึกษารัฐมนตรีว่าการกระทรวงเกษตรและสหกรณ์ เป็นประธาน ณ วิสาหกิจชุมชนธนาคารเมล็ดพันธุ์ข้าวชุมชน หมู่ 6 ตำบลหนองกะปุ่น อำเภอบ้านลาด จังหวัดเพชรบุรี



**จัดโครงการจิตอาสา “เราทำความดีด้วยหัวใจ” เพื่อเฉลิมพระเกียรติสมเด็จพระนางเจ้าฯ พระบรมราชินี เนื่องในโอกาสวันเฉลิมพระชนมพรรษา 3 มิถุนายน 2565**

วันที่ 2 มิถุนายน 2565 สำนักงานตรวจบัญชีสหกรณ์เพชรบุรี จัดกิจกรรมโครงการจิตอาสา “เราทำความดีด้วยหัวใจ” เพื่อเฉลิมพระเกียรติสมเด็จพระนางเจ้าฯ พระบรมราชินี เนื่องในโอกาสวันเฉลิมพระชนมพรรษา 3 มิถุนายน 2565 โดยดำเนินกิจกรรมทำความสะอาดบริเวณอาคารสำนักงาน ฯ รวมทั้งปรับปรุงภูมิทัศน์ให้สะอาดสวยงาม ณ สำนักงานตรวจบัญชีสหกรณ์เพชรบุรี ตำบลธงชัย อำเภอเมือง จังหวัดเพชรบุรี



สำนักงานตรวจบัญชีสหกรณ์เพชรบุรี จัดกิจกรรมเปิดประปกออมสิน โครงการทำบัญชีส่งเสริมการออมเฉลิมพระเกียรติสมเด็จพระนางเจ้าสิริกิติ์ พระบรมราชินีนาถ พระบรมราชชนนีพันปีหลวง เนื่องในโอกาสมหามงคลเฉลิมพระชนมพรรษา ๙๐ พรรษา ๑๒ สิงหาคม ๒๕๖๕

“กิจกรรมเด็กรุ่นใหม่ใส่ใจบัญชีสร้างพลังการออม”

วันที่ ๒๐ กรกฎาคม ๒๕๖๕ สำนักงานตรวจบัญชีสหกรณ์เพชรบุรี จัดกิจกรรมเปิดประปกออมสิน โครงการทำบัญชีส่งเสริมการออม เฉลิมพระเกียรติสมเด็จพระนางเจ้าสิริกิติ์ พระบรมราชินีนาถ พระบรมราชชนนีพันปีหลวงเนื่องในโอกาสมหามงคลเฉลิมพระชนมพรรษา ๙๐ พรรษา ๑๒ สิงหาคม ๒๕๖๕ เพื่อร่วมกันแสดงออกถึงความจงรักภักดี ด้วยการสร้างพลังการออม หลักสูตร “เด็กรุ่นใหม่ ใส่ใจบัญชี สร้างพลังการออม” เพื่อให้นักเรียนและผู้ปกครอง ใ้บัญชีเป็นเครื่องมือในการส่งเสริมการออมตามปรัชญาของเศรษฐกิจพอเพียง สร้างวิถี การออมด้วยบัญชี อันจะนำไปสู่การใช้ชีวิตอย่างมีวินัยทางการเงิน เกิดกลไกที่เข้มแข็งในการพัฒนาประเทศไทยอย่างยั่งยืนด้วยศาสตร์พระราชา และเพิ่มปฏิสัมพันธ์ร่วมกันในครอบครัว ตระหนักถึงคุณค่าของการออม ณ ศูนย์เรียนรู้กลุ่มอาชีพบ้านหนองมะกอก ตำบลวังจันทร์ อำเภอแก่งกระจาน จังหวัดเพชรบุรี



## สำนักงานตรวจบัญชีสหกรณ์เพชรบุรี เข้าร่วมจัดนิทรรศการและร่วมงาน “สร้างการรับรู้สู่เกษตรกร และการขับเคลื่อนงานแปลงใหญ่ จังหวัดเพชรบุรี”

วันที่ 15 กันยายน 2565 สำนักงานตรวจบัญชีสหกรณ์เพชรบุรี เข้าร่วมจัดนิทรรศการและร่วมงาน “สร้างการรับรู้สู่เกษตรกร และการขับเคลื่อนงานแปลงใหญ่ จังหวัดเพชรบุรี” โดยจัดนิทรรศการเผยแพร่ความรู้ทางการบัญชี ให้คำปรึกษาแนะนำการจัดทำบัญชีรับ - จ่ายในครัวเรือน บัญชีต้นทุนประกอบอาชีพ และบัญชีต้นกล้าเศรษฐกิจพอเพียง และสอนแนะนำการจัดทำบัญชีโดยใช้แอปพลิเคชัน Smart Me ให้กับเกษตรกรเยาวชน และประชาชนที่สนใจ เพื่อใช้บัญชีเป็นเครื่องมือในการแก้ไขปัญหาความยากจน และสร้างวินัยทางการเงิน โดยมี ดร.เฉลิมชัย ศรีอ่อน รัฐมนตรีว่าการกระทรวงเกษตรและสหกรณ์ เป็นประธานในพิธี ณ ลานเอนกประสงค์ชายทะเลหาดเจ้าสำราญ อำเภอเมือง จังหวัดเพชรบุรี



# CAD

กรมตรวจบัญชีสหกรณ์  
Cooperative Auditing Department

## PHETCHABURI COOPERATIVE AUDITING OFFICE

สำนักงานตรวจบัญชีสหกรณ์เพชรบุรี

<https://www.phetchaburi.cad.go.th>